

# SILVER CREST®



[www.lidl-service.com](http://www.lidl-service.com)



## FLEISCHWOLF SFW 350 D2

DE AT CH

**FLEISCHWOLF**

Bedienungsanleitung

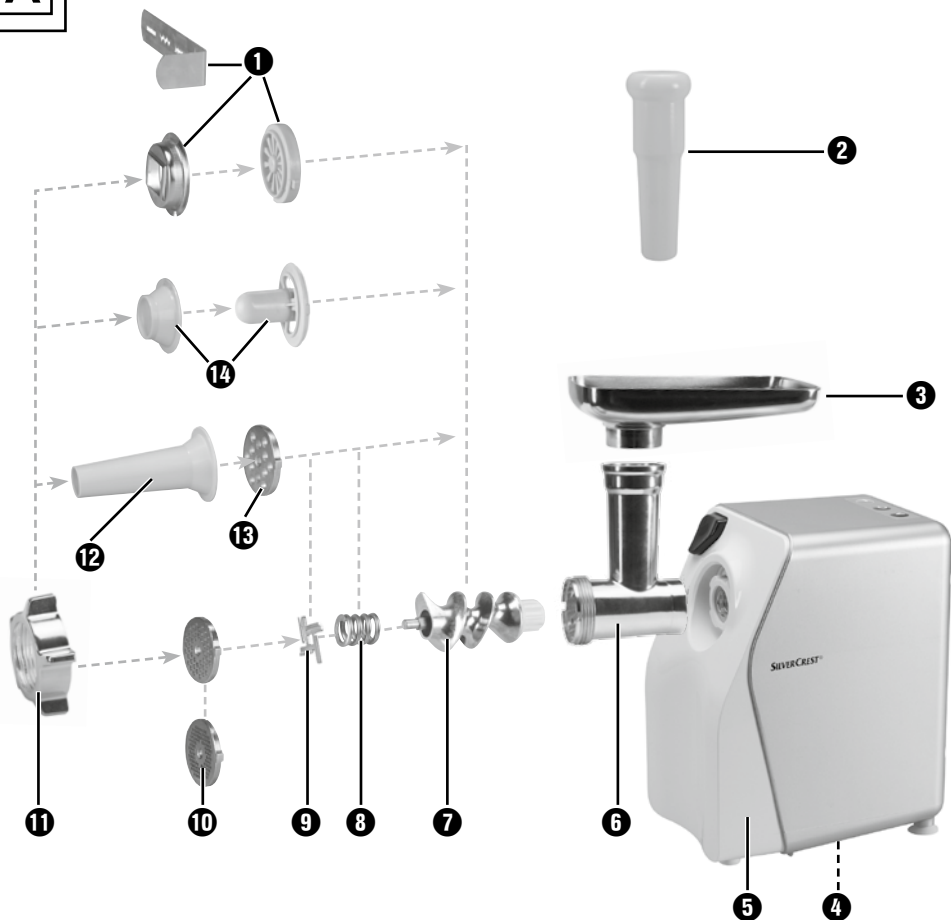
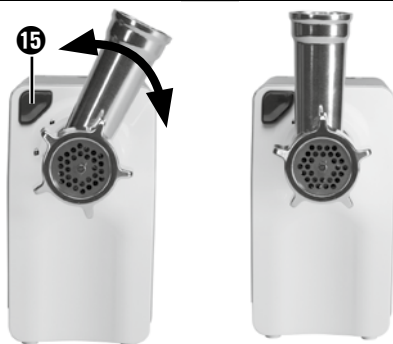
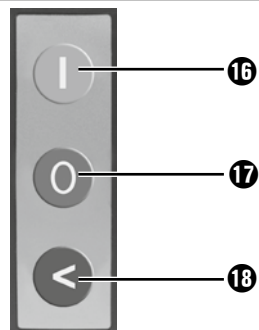
IAN 292183

AT



DE AT CH

Klappen Sie vor dem Lesen die Seite mit den Abbildungen aus und machen Sie sich anschließend mit allen Funktionen des Gerätes vertraut.

**A****B****C**

# Inhaltsverzeichnis

<b>Einleitung</b> .....	<b>2</b>
Urheberrecht .....	2
Haftungsbeschränkung .....	2
<b>Bestimmungsgemäße Verwendung</b> .....	<b>2</b>
<b>Lieferumfang / Teilebeschreibung</b> .....	<b>3</b>
<b>Technische Daten</b> .....	<b>3</b>
<b>Sicherheitshinweise</b> .....	<b>4</b>
<b>Zusammenbauen / Zerlegen</b> .....	<b>6</b>
Fleischwolf zusammenbauen .....	6
Wurst-Stopf-Aufsatz montieren .....	7
Kebbe-Aufsatz montieren .....	8
Spritzgebäck-Aufsatz montieren .....	8
<b>Bedienen</b> .....	<b>9</b>
Das Gerät bedienen .....	9
Fleisch verarbeiten .....	10
Wurst verarbeiten .....	10
Arbeiten mit dem Kebbe-Aufsatz .....	11
Spritzgebäck herstellen .....	11
<b>Im Fehlerfall</b> .....	<b>12</b>
<b>Reinigen</b> .....	<b>12</b>
Motorblock reinigen .....	13
Zubehörteile reinigen .....	13
<b>Aufbewahren</b> .....	<b>14</b>
<b>Entsorgung</b> .....	<b>15</b>
<b>Garantie der Kompernaß Handels GmbH</b> .....	<b>16</b>
Service .....	17
Importeur .....	17
<b>Rezepte</b> .....	<b>18</b>
Kebbe .....	18
Fleischröllchen .....	19
Frische Rostbratwurst .....	20
Spritzgebäck .....	20

## Einleitung

Herzlichen Glückwunsch zum Kauf Ihres neuen Gerätes.

Sie haben sich damit für ein hochwertiges Produkt entschieden. Die Bedienungsanleitung ist Bestandteil dieses Produkts. Sie enthält wichtige Hinweise für Sicherheit, Gebrauch und Entsorgung. Machen Sie sich vor der Benutzung des Produkts mit allen Bedien- und Sicherheitshinweisen vertraut. Benutzen Sie das Produkt nur wie beschrieben und für die angegebenen Einsatzbereiche. Händigen Sie alle Unterlagen bei Weitergabe des Produkts an Dritte mit aus.

## Urheberrecht

Diese Dokumentation ist urheberrechtlich geschützt.

Jede Vervielfältigung bzw. jeder Nachdruck, auch auszugsweise, sowie die Wiedergabe der Abbildungen, auch im veränderten Zustand, ist nur mit schriftlicher Zustimmung des Herstellers gestattet.

## Haftungsbeschränkung

Alle in dieser Bedienungsanleitung enthaltenen technischen Informationen, Daten und Hinweise für den Anschluss und die Bedienung entsprechen dem letzten Stand bei Drucklegung und erfolgen unter Berücksichtigung unserer bisherigen Erfahrungen und Erkenntnisse nach bestem Wissen.

Aus den Angaben, Abbildungen und Beschreibungen in dieser Anleitung können keine Ansprüche hergeleitet werden.

Der Hersteller übernimmt keine Haftung für Schäden aufgrund von Nichtbeachtung der Anleitung, nicht bestimmungsgemäßer Verwendung, unsachgemäßen Reparaturen, unerlaubt vorgenommenen Veränderungen oder Verwendung nicht zugelassener Ersatzteile.

## Bestimmungsgemäße Verwendung

Dieses Gerät ist ausschließlich vorgesehen für das Verarbeiten von Lebensmitteln in haushaltsüblichen Mengen im privaten Haushalt:

- Durchdrehen von frischem Fleisch,
- Herstellen von Wurst in Natur- oder Kunstdarm,
- Herstellung von Spritzgebäck

Das Gerät ist nicht vorgesehen für das Verarbeiten von gefrorenen oder anderweitig harten Lebensmitteln, z. B. Knochen oder Nüsse, und nicht in gewerblichen oder industriellen Bereichen.

## Lieferumfang / Teilebeschreibung

Abbildung A:

- ❶ Spritzgebäck-Aufsatz mit Musterstreifen
- ❷ Stopfer
- ❸ Einfüllschale
- ❹ Kabelaufwicklung
- ❺ Motorblock
- ❻ Fleischwolfvorsatz aus Metall
- ❼ Transportschnecke
- ❽ Feder
- ❾ Kreuzmesser
- ❿ grobe und feine Lochscheibe
- ⓫ Verschlussring
- ⓬ Wurst-Stopf-Aufsatz
- ⓭ Wurstscheibe
- ⓮ Kebbe-Aufsatz

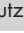

Abbildung B:

- ❶⁵ Verriegelungsknopf

Abbildung C:

- ❶⁶ Taste „I“ (Ein)
- ❶⁷ Taste „O“ (Aus)
- ❶⁸ Taste „<“ (Rückwärtslauf)

## Technische Daten

Spannung	220 - 240 V ~ (Wechselstrom), 50 Hz
Leistungsaufnahme	250 - 350 W
Schutzklasse	II /  (Doppelisolation)
	Alle Teile dieses Gerätes, die mit Lebensmitteln in Berührung kommen, sind lebensmittelecht.
KB-Zeit	15 Minuten

### KB-Zeit

Die KB-Zeit (Kurzzeitbetrieb) gibt an, wie lange man ein Gerät betreiben kann, ohne dass der Motor überhitzt und Schaden nimmt. Nach der angegebenen KB-Zeit muss das Gerät solange ausgeschaltet werden, bis sich der Motor abgekühlt hat.

## Sicherheitshinweise

### **STROMSCHLAGGEFAHR**

- ▶ Achten Sie darauf, dass das Netzkabel nicht beschädigt wird. Halten Sie es von heißen Bereichen fern und führen Sie es so, dass es nicht eingeklemmt werden kann.
- ▶ Lassen Sie beschädigte Netzkabel oder Netzstecker sofort von autorisiertem Fachpersonal ersetzen, um Gefährdungen zu vermeiden.
- ▶ Verwenden Sie das Gerät nur in trockenen Räumen, nicht im Freien.



Tauchen Sie den Motorblock niemals in Wasser oder andere Flüssigkeiten! Andernfalls besteht Lebensgefahr durch elektrischen Schlag.

### **WARNUNG!**

- ▶ Verwenden Sie das Gerät niemals für andere Zwecke, als hier beschrieben. Es besteht erhebliche Unfallgefahr, wenn Sie durch Fehlverwendung die Schutzvorrichtungen am Gerät außer Funktion setzen!

### **WARNUNG! VERLETZUNGSGEFAHR!**

- ▶ Fassen Sie niemals in Öffnungen am Gerät. Führen Sie niemals irgendwelche Gegenstände dort hinein – mit Ausnahme der jeweils zum Aufsatz gehörenden Stopfer und den zu verarbeitenden Lebensmitteln. Andernfalls kann erhebliche Unfallgefahr bestehen!
- ▶ Ziehen Sie erst den Stecker aus der Steckdose, bevor Sie Zubehörteile aufstecken oder abnehmen.
- ▶ Lassen Sie das Gerät niemals unbeaufsichtigt, wenn es betriebsbereit ist. Ziehen Sie nach Gebrauch oder bei Arbeitsunterbrechungen stets den Stecker aus der Steckdose, um versehentliches Anlaufen zu vermeiden.

**⚠️ WARNUNG! VERLETZUNGSGEFAHR!**

- ▶ Verwenden Sie nur die Original-Zubehörteile zu diesem Gerät. Andere Teile sind dafür möglicherweise nicht ausreichend sicher.
- ▶ Betreiben Sie das Gerät nie im Leerzustand. Das kann das Gerät irreparabel beschädigen.
- ▶ Vor dem Auswechseln von Zubehör oder Zusatzteilen, die im Betrieb bewegt werden, muss das Gerät ausgeschaltet und vom Netz getrennt sein.
- ▶ Missbrauchen Sie das Gerät nicht für andere Zwecke, als in dieser Anleitung beschrieben.
- ▶ Vorsicht: das Kreuzmesser ist sehr scharf! Gehen Sie beim Umgang und Reinigen des Gerätes stets vorsichtig vor.
- ▶ Das Gerät ist bei nicht vorhandener Aufsicht und vor dem Zusammenbau, dem Auseinandernehmen oder Reinigen stets vom Netz zu trennen.
- ▶ Das Gerät darf nicht von Kindern benutzt werden.
- ▶ Das Gerät und seine Anschlussleitung sind von Kindern fernzuhalten.
- ▶ Dieses Gerät kann von Personen mit reduzierten physischen, sensorischen oder mentalen Fähigkeiten oder Mangel an Erfahrung und/oder Wissen benutzt werden, wenn sie beaufsichtigt oder bezüglich des sicheren Gebrauchs des Gerätes unterwiesen wurden und die daraus resultierenden Gefahren verstanden haben.
- ▶ Kinder dürfen nicht mit dem Gerät spielen.



## Zusammenbauen / Zerlegen

### ACHTUNG - SACHSCHADEN!

- ▶ Sämtliche Zubehörteile sind mit einem dünnen Ölfilm versehen, um diese vor Korrosion zu schützen. Reinigen Sie vor dem ersten Gebrauch daher sämtliche Teile sorgfältig, wie im Kapitel „Reinigen“ ausführlich beschrieben. Reiben Sie danach alle Metallteile mit etwas Speiseöl ein.

### HINWEIS

- ▶ Entfernen Sie vor der ersten Benutzung die Schutzfolie vom Tastenfeld.

## Fleischwolf zusammenbauen

Klappen Sie die Ausklappseite aus - Sie finden dort die Zusammenbau-Reihenfolge bildlich dargestellt.

- 1) Setzen Sie die Transportschnecke **7** in den Fleischwolfvorsatz **6**.
- 2) Stecken Sie die Feder **8** auf die Transportschnecke **7**.
- 3) Setzen Sie dann das Kreuzmesser **9** so ein, dass die Seite mit den Messern von der Feder **8** weg zeigt. Achten Sie darauf, dass die eckige Aussparung des Kreuzmessers **9** korrekt auf der eckigen Achse liegt.



### ⚠️ WARNUNG! VERLETZUNGSGEFAHR!

- ▶ Das Kreuzmesser **9** ist sehr scharf! Verletzungsgefahr!

### ACHTUNG - SACHSCHADEN!

- ▶ Das Gerät wird beschädigt, wenn das Kreuzmesser **9** anders herum eingesetzt wird!

- 4) Wählen Sie die gewünschte Lochscheibe **10**/Wurstscheibe **13**.

- 5) Legen Sie die ausgewählte Lochscheibe **10** so in den Fleischwolfvorsatz **6** ein, dass die Fixierungen an der Lochscheibe **10** in den Aussparungen am Fleischwolfvorsatz **6** liegen.
- 6) Wenn alles richtig eingesetzt ist, schrauben Sie den Verschlussring **11** handfest auf.
- 7) Der fertig montierte Fleischwolfvorsatz **6** wird über einen Bajonett-Verschluss mit dem Motorblock **5** verbunden:
  - Stecken Sie den Fleischwolfvorsatz **6** in den Motorblock **5**, so dass der Pfeil am Fleischwolfvorsatz **6** am Symbol **14** am Motorblock **5** liegt. Der Verriegelungsknopf **15** drückt sich hinein (Abb. B).
  - Drücken Sie den Fleischwolfvorsatz **6** leicht hinein und drehen Sie dabei den Einfüllschacht am Fleischwolfvorsatz **6** in die Mittelposition (Abb. B), so dass der Pfeil am Einfüllschacht auf das Symbol **14** zeigt. Wenn der Fleischwolfvorsatz **6** einrastet, springt der Verriegelungsknopf **15** heraus.
  - Setzen Sie zum Schluss die Einfüllschale **3** oben auf den Einfüllschacht.
  - Zum Abnehmen drücken Sie den Verriegelungsknopf **15** und drehen den Einfüllschacht wieder nach rechts (Abb. B) **14**. Danach können Sie den Fleischwolfvorsatz **6** herausziehen.

## Wurst-Stopf-Aufsatz montieren

Klappen Sie die Ausklappseite aus - Sie finden dort die Zusammenbau-Reihenfolge bildlich dargestellt.

- 1) Nehmen Sie den Fleischwolfvorsatz **6**, wie unter „Fleischwolf zusammenbauen“ beschrieben, ab.
- 2) Nehmen Sie alle Teile, die am/im Fleischwolfvorsatz **6** montiert sind, auseinander und reinigen Sie diese.
- 3) Reiben Sie alle Metallteile mit Speiseöl ab.
- 4) Setzen Sie die Transportschnecke **7**, die Feder **8** und das Kreuzmesser **9** wieder in den Fleischwolfvorsatz **6** ein.
- 5) Legen Sie die Wurstscheibe **13** so ein, dass die Fixierungen an der Wurstscheibe **13** in den Aussparungen am Fleischwolfvorsatz **6** liegen.
- 6) Setzen Sie dann den Wurst-Stopf-Aufsatz **12** vor die Wurstscheibe **13**.
- 7) Schrauben Sie den Verschlussring **11** handfest auf.
- 8) Montieren Sie den Fleischwolfvorsatz **6** wie unter „Fleischwolf zusammenbauen“ beschrieben.

## Kebbe-Aufsatz montieren

Klappen Sie die Ausklappseite aus - Sie finden dort die Zusammenbau-Reihenfolge bildlich dargestellt.

- 1) Nehmen Sie den Fleischwolfvorsatz **6**, wie unter „Fleischwolf zusammenbauen“ beschrieben, ab.
- 2) Nehmen Sie eventuelle Aufsätze ab und reinigen Sie den Fleischwolfvorsatz **6**.

### HINWEIS

► Für den Kebbe-Aufsatz **14** werden weder das Kreuzmesser **9** mit der Feder **8**, noch eine Loch- oder Wurstscheibe **10/13** benötigt!  
Nehmen Sie diese Teile ggf. aus dem Fleischwolfvorsatz **6** heraus.

- 3) Reiben Sie alle Metallteile mit Speiseöl ab.
- 4) Legen Sie die beiden Kunststoffteile des Kebbe-Aufsatzes **14** so ein, dass die Fixierungen am unteren Ring des Kebbe-Aufsatzes **14** in den Aussparungen am Fleischwolfvorsatz **6** liegen.
- 5) Wenn alles richtig eingesetzt ist, schrauben Sie den Verschlussring **11** wieder handfest auf.
- 6) Montieren Sie den Fleischwolfvorsatz **6** wie unter „Fleischwolf zusammenbauen“ beschrieben.

## Spritzgebäck-Aufsatz montieren

Klappen Sie die Ausklappseite aus - Sie finden dort die Zusammenbau-Reihenfolge bildlich dargestellt.

- 1) Nehmen Sie den Fleischwolfvorsatz **6**, wie unter „Fleischwolf zusammenbauen“ beschrieben, ab.
- 2) Nehmen Sie eventuelle Aufsätze ab und reinigen Sie den Fleischwolfvorsatz **6**.

### HINWEIS

► Für den Spritzgebäck-Aufsatz **1** werden weder das Kreuzmesser **9** mit der Feder **8**, noch eine Loch- oder Wurstscheibe **10/13** benötigt!  
Nehmen Sie diese Teile ggf. aus dem Fleischwolfvorsatz **6** heraus.

- 3) Reiben Sie alle Metallteile mit Speiseöl ab.
- 4) Ziehen Sie den Musterstreifen **1** vorne vom Spritzgebäck-Aufsatz **1** ab.
- 5) Setzen Sie zuerst die Plastikscheibe, dann die Metallscheibe des Spritzgebäck-Aufsatzes **1** in den Fleischwolfvorsatz **6** (siehe Ausklappseite). Legen Sie den Spritzgebäck-Aufsatz **1** so ein, dass die Fixierungen am Spritzgebäck-Aufsatz **1** in den Aussparungen am Fleischwolfvorsatz **6** liegen.
- 6) Wenn alles richtig eingesetzt ist, schrauben Sie den Verschlussring **11** handfest auf.

- 7) Stecken Sie den Musterstreifen **1** wieder vorne in den Spritzgebäck-Aufsatz **1**. Achten Sie darauf, dass der Griff am Musterstreifen **1** vom Gerät weg zeigt. Ansonsten können Sie das Muster, welches sich direkt am Griff befindet, nicht einstellen.
- 8) Montieren Sie den Fleischwolfvorsatz **6** wie unter „Fleischwolf zusammenbauen“ beschrieben.
- 9) Zum Abnehmen müssen Sie erst wieder den Musterstreifen **1** abziehen, bevor Sie den Verschlussring **11** abdrehen und den Spritzgebäck-Aufsatz **1** wieder herausnehmen können.

## Bedienen

### STROMSCHLAGGEFAHR

- ▶ Öffnen Sie niemals das Gehäuse des Motorblocks **5** – es befinden sich keinerlei Bedienelemente darin. Wird das Gehäuse geöffnet, so erlischt der Garantieanspruch. Bei geöffnetem Gehäuse besteht Lebensgefahr durch elektrischen Schlag.

### ACHTUNG - SACHSCHADEN!

- ▶ Verwenden Sie das Gerät nicht länger als 15 Minuten im Dauerbetrieb. Lassen Sie das Gerät anschließend etwa 30 Minuten ausgeschaltet, um ein Überhitzen zu vermeiden.
- ▶ Drücken Sie nie die Tasten „I“ **16** oder „<“ **18** bei Laufrichtungswechsel, solange der Motor des Gerätes nicht vollständig still steht. Der Motor kann beschädigt werden.

## Das Gerät bedienen

Wenn Sie die gewünschten Aufsätze montiert haben:

- 1) Stellen Sie das Gerät so auf, dass es absolut stabil steht und auf keinen Fall (z. B. durch Vibrationen oder Verfangen im Netzkabel) vom Tisch stürzen oder in die Nähe von offenem Wasser gelangen kann. Erschütterungen sind bei laufendem Betrieb unvermeidlich.

### STROMSCHLAGGEFAHR

- ▶ Greifen Sie nie nach einem angeschlossenen oder sogar laufenden Gerät, wenn es stürzen oder in Wasser geraten sollte – oder bei sonstigen Notfällen! Ziehen Sie im Notfall sofort den Netzstecker! Andernfalls besteht akute Verletzungs- und Lebensgefahr!
- 2) Legen Sie die zu verarbeitenden Lebensmittel in die Einfüllschale **3** und stellen Sie ein Auffanggefäß vorne unter die Austrittsöffnung.

- 3) Drücken Sie erst die Taste „0“ **17**, um sicher zu gehen, dass das Gerät noch ausgeschaltet ist (Abb. C). Ansonsten besteht die Gefahr, dass das Gerät unbeabsichtigt startet, wenn der Netzstecker in die Netzsteckdose gesteckt wird.
- 4) Stecken Sie dann den Netzstecker in die Steckdose.
- 5) Drücken Sie die Taste „I“ **18**, um das Gerät einzuschalten.

## **⚠️ WARNUNG! VERLETZUNGSGEFAHR!**

- ▶ Drücken Sie die Lebensmittel ausschließlich mit dem runden Stopfer **2** in den Einfüllschacht – nie mit den Fingern, Gabeln, Löffelstielen oder ähnlichem. Es besteht erhebliche Verletzungsgefahr und das Gerät könnte beschädigt werden.

## **ACHTUNG - SACHSCHADEN!**

- ▶ Drücken Sie nie so fest, dass der Motor hörbar langsamer wird. Andernfalls kann das Gerät überlastet und beschädigt werden.

## **Fleisch verarbeiten**

- 1) Verwenden Sie Fleischstücke, die problemlos in den Einfüllschacht passen. Schneiden Sie das Fleisch gegebenenfalls vor. Achten Sie darauf, dass das Fleisch keine Knochen oder Sehnen hat.

## **⚠️ WARNUNG!**

- ▶ Hackfleisch ist sehr anfällig für Verkeimung. Achten Sie daher auf eine gute Hygiene, wenn Sie Fleisch verarbeiten. Ansonsten kann es zu gesundheitlichen Beeinträchtigungen kommen.

- 2) Wenn Sie alle Hinweise zum Thema „Fleisch“ gelesen haben, können Sie das Gerät nun einsetzen wie im Kapitel „Das Gerät bedienen“ beschrieben.

## **Wurst verarbeiten**

- 1) Drehen Sie das Fleisch erst zweimal durch den Fleischwolf, bevor Sie dieses zur Wurst verarbeiten.
- 2) Für die Wurstfüllung fügen Sie dem Hackfleisch klein geschnittene Zwiebeln, Gewürze und weitere Zutaten nach Ihrem Rezept hinzu und kneten die Masse gut durch. Stellen Sie diese, vor der weiteren Verarbeitung, für 30 Min. in den Kühlschrank.
- 3) Stülpen Sie den Wurstdarm (Natur- oder Kunstdarm) über den Wurst-Stopf-Aufsatz **12** und kneten Sie das andere Ende zu. Für je 1 kg Füllmasse können Sie etwa 1,60 m Wurstdarm kalkulieren.

## TIPP

Legen Sie Naturdarm vorher etwa 3 Stunden in lauwarmes Wasser und wringen Sie diesen vor dem Aufstülpen aus. Naturdarm wird so wieder elastisch. Naturdärme bekommen Sie im Metzgerbedarfhandel in der Nähe von Schlachthöfen oder von Ihrem Metzger.

- 4) Die Wurstfüllung wird durch den Wurst-Stopf-Aufsatz **12** in den Wurst darm gepresst. Wenn die gewünschte Länge erreicht ist, schalten Sie das Gerät aus, drücken die Wurst am Ende zusammen und drehen sie ein paar Mal um ihre Längsachse.

## TIPP

Wurst dehnt sich beim Kochen und Einfrieren aus. Überfüllen Sie diese daher nicht, die Wurst könnte sonst platzen.

- 5) Wenn Sie alle Hinweise zum Thema „Wurst“ gelesen haben, können Sie das Gerät nun einsetzen wie im Kapitel „Das Gerät bedienen“ beschrieben.

## Arbeiten mit dem Kebbe-Aufsatz

Mit dem Kebbe-Aufsatz **14** können Sie aus den eingelegten Lebensmitteln hohle Röllchen aus Fleisch oder Gemüse formen lassen, die Sie nach Belieben füllen können.

- 1) Drehen Sie das Fleisch erst zweimal durch den Fleischwolf, bevor Sie es durch den Kebbe-Aufsatz **14** pressen.
- 2) Wenn Sie alle Hinweise zum Thema „Kebbe-Aufsatz“ gelesen haben, können Sie das Gerät nun einsetzen wie im Kapitel „Das Gerät bedienen“ beschrieben.

## Spritzgebäck herstellen

Wenn Sie einen Spritzgebäck-Teig gemäß Ihrem Rezept vorbereitet und den Spritzgebäck-Aufsatz **1** montiert haben:

- 1) Legen Sie ein kleines Backblech mit Backpapier aus und stellen Sie es unter die Austrittsöffnung vorne am Gerät.
- 2) Drücken Sie gleichmäßig Teig in den Fleischwolfvorsatz **6** – die Transportschnecke **7** drückt diesen dann durch das gewählte Motiv am Motivstreifen des Spritzgebäck-Aufsatzes **1**.
- 3) Wenn das Gebäck die gewünschte Länge erreicht hat, stoppen Sie das Gerät und brechen Sie den Teig an der Austrittsöffnung ab. Legen Sie das Gebäck auf das Backblech.
- 4) Wenn Sie alle Hinweise zum Thema „Spritzgebäck“ gelesen haben, können Sie das Gerät einsetzen wie im Kapitel „Das Gerät bedienen“ beschrieben.

## Im Fehlerfall

### **Wenn der Antrieb durch anstauende Lebensmittel blockiert ist:**

- Drücken Sie die Taste „0“ **17**, um den Fleischwolf zu stoppen.
- Halten Sie die Taste „<“ **18** gedrückt. Der Antrieb läuft nun rückwärts. Damit können Sie die Lebensmittel ein Stück rückwärts transportieren, um den Antrieb wieder freizubekommen.
- Ist der Antrieb frei, lassen Sie die Taste „<“ **18** los.
- Drücken Sie die Taste „I“ **16**, um den Fleischwolf zu starten.
- Wenn Sie den Antrieb damit nicht frei bekommen, reinigen Sie das Gerät, wie im Kapitel „Reinigen“ beschrieben.

### **Wenn der Motor plötzlich ausgeht, kann es sein, dass die interne Überlastungssicherung ausgelöst hat. Diese soll den Motor schützen.**

- Schalten Sie das Gerät aus und lassen Sie es ca. 30 Min. abkühlen, bevor Sie das Gerät weiter verwenden.
- Sollte dies ergebnislos sein, so warten Sie noch einmal weitere 15 Min. .
- Wenn auch diese Frist ergebnislos verstrichen ist, deutet dies auf einen Defekt hin. Wenden Sie sich in diesem Fall an den Kundendienst.

### **Wenn das Netzkabel beschädigt ist oder Schäden an den Geräteteilen erkennbar sind:**

- Schalten Sie das Gerät sofort aus, indem Sie die Taste „0“ **17** drücken!
- Wenn dies nicht gefahrlos möglich ist, ziehen Sie den Netzstecker.
- Lassen Sie diese Schäden erst vom Kundendienst instandsetzen, bevor Sie das Gerät wieder verwenden.

## Reinigen

### **STROMSCHLAGGEFAHR**

- ▶ Ziehen Sie erst den Netzstecker aus der Steckdose, bevor Sie das Gerät reinigen. Damit verhindern Sie Unfallgefahren durch unerwarteten versehentlichen Anlauf und elektrischen Schlag.

## Motorblock reinigen

- Reinigen Sie alle Außenflächen und das Netzkabel mit einem leicht angefeuchteten Spültuch. Geben Sie bei hartnäckigen Verschmutzungen ein mildes Spülmittel auf das Tuch. Wischen Sie danach mit einem nur mit klarem Wasser befeuchteten Tuch nach, um eventuelle Spülmittelreste zu entfernen. Trocknen Sie das Gerät gut ab, bevor Sie es erneut verwenden.



### STROMSCHLAGGEFAHR

- ▶ Tauchen Sie den Motorblock **5** niemals in Wasser oder andere Flüssigkeiten! Andernfalls besteht Lebensgefahr durch elektrischen Schlag, wenn eingedrungene Feuchtigkeit an elektrische Leiter gelangt.


### ACHTUNG - SACHSCHADEN!

- ▶ Verwenden Sie keine Reinigungs-, Scheuer- oder Lösemittel. Diese können das Gerät beschädigen und Rückstände an den Lebensmitteln hinterlassen.

## Zubehörteile reinigen

- Reinigen Sie die Zubehörteile, die in Kontakt mit Lebensmitteln kommen können, ...
  - mit heißem Spülwasser und einem für Lebensmittel geeigneten Haushalts-Spülmittel.

### HINWEIS

- ▶  Das Kunststoffteil des Spritzgebäck-Aufsatzes **1**, der Stopfer **2**, der Wurst-Stopf-Aufsatz **12** und der Kebbe-Aufsatz **14** sind spülmaschinengeeignet.
- ▶ Legen Sie die Kunststoffteile, wenn möglich, in den obersten Korb der Spülmaschine und achten Sie darauf, dass sie nicht eingeklemmt werden. Ansonsten können sich die Kunststoffteile verformen!



### WARNUNG! VERLETZUNGSGEFAHR!

- ▶ Das Kreuzmesser **9** ist sehr scharf! Verletzungsgefahr!

- Trocknen Sie alles gut ab, bevor Sie das Gerät weiter verwenden.

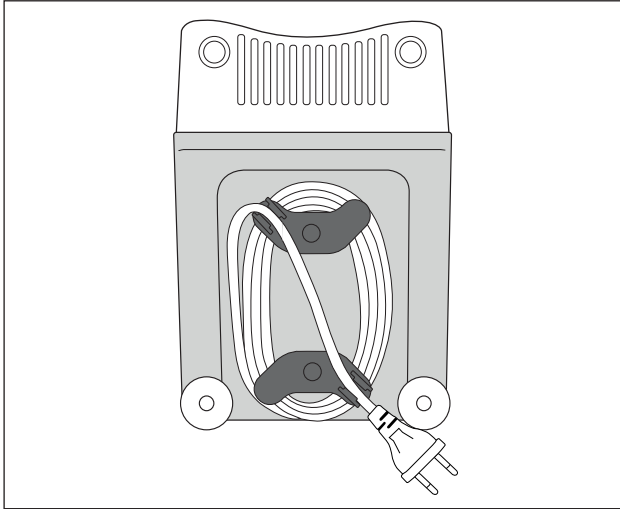
### HINWEIS

- ▶ Reiben Sie die Metallteile nach jeder Reinigung wieder mit Speiseöl ein! Ansonsten können sich die Metallteile verfärben!



## Aufbewahren

- Wickeln Sie das Netzkabel im Uhrzeigersinn um die Kabelaufwicklung ④ unter dem Geräteboden und fixieren Sie das Kabel wie unten dargestellt. So bleibt es geschützt vor Beschädigungen:



- Lagern Sie das Gerät an einem trockenen Ort.
- Reiben Sie die metallischen Aufsätze nach dem Abtrocknen dünn mit Speiseöl ein – wenn Sie das Gerät nicht sofort weiter benutzen. Damit erzielen Sie einen guten Schutz vor Korrosion.
- Bewahren Sie das Gerät so auf, dass es unerreichbar ist für Kinder und aufsichtsbedürftige Personen. Diese können mögliche Gefahren im Umgang mit elektrischen Geräten nicht immer richtig einschätzen.

## Entsorgung



**Werfen Sie das Gerät keinesfalls in den normalen Hausmüll. Dieses Produkt unterliegt der europäischen Richtlinie 2012/19/EU (Waste Electrical and Electronic Equipment).**

Entsorgen Sie das Gerät über einen zugelassenen Entsorgungsbetrieb oder über Ihre kommunale Entsorgungseinrichtung. Beachten Sie die aktuell geltenden Vorschriften. Setzen Sie sich im Zweifelsfall mit Ihrer Entsorgungseinrichtung in Verbindung.



Die Verpackung schützt das Gerät vor Transportschäden. Die Verpackungsmaterialien sind nach umweltverträglichen und entsorgungstechnischen Gesichtspunkten ausgewählt und deshalb recyclebar.

Die Rückführung der Verpackung in den Materialkreislauf spart Rohstoffe und verringert das Abfallaufkommen. Entsorgen Sie nicht mehr benötigte Verpackungsmaterialien gemäß den örtlich geltenden Vorschriften.

### HINWEIS

- Heben Sie, wenn möglich, die Originalverpackung während der Garantiezeit des Gerätes auf, um das Gerät im Garantiefall ordnungsgemäß verpacken zu können.



Entsorgen Sie die Verpackung umweltgerecht.

Beachten Sie die Kennzeichnung auf den verschiedenen Verpackungsmaterialien und trennen Sie diese gegebenenfalls gesondert. Die Verpackungsmaterialien sind gekennzeichnet mit Abkürzungen (b) und Ziffern (a) mit folgender Bedeutung:

1 - 7: Kunststoffe

20 - 22: Papier und Pappe

80 - 98: Verbundstoffe

## Garantie der Kompernaß Handels GmbH

Sehr geehrte Kundin, sehr geehrter Kunde,

Sie erhalten auf dieses Gerät 3 Jahre Garantie ab Kaufdatum. Im Falle von Mängeln dieses Produkts stehen Ihnen gegen den Verkäufer des Produkts gesetzliche Rechte zu. Diese gesetzlichen Rechte werden durch unsere im Folgenden dargestellte Garantie nicht eingeschränkt.

### Garantiebedingungen

Die Garantiefrist beginnt mit dem Kaufdatum. Bitte bewahren Sie den Original-Kassenbon gut auf. Diese Unterlage wird als Nachweis für den Kauf benötigt.

Tritt innerhalb von drei Jahren ab dem Kaufdatum dieses Produkts ein Material- oder Fabrikationsfehler auf, wird das Produkt von uns – nach unserer Wahl – für Sie kostenlos repariert oder ersetzt. Diese Garantieleistung setzt voraus, dass innerhalb der Drei-Jahres-Frist das defekte Gerät und der Kaufbeleg (Kassenbon) vorgelegt und schriftlich kurz beschrieben wird, worin der Mangel besteht und wann er aufgetreten ist.

Wenn der Defekt von unserer Garantie gedeckt ist, erhalten Sie das reparierte oder ein neues Produkt zurück. Mit Reparatur oder Austausch des Produkts beginnt kein neuer Garantiezeitraum.

### Garantiezeit und gesetzliche Mängelansprüche

Die Garantiezeit wird durch die Gewährleistung nicht verlängert. Dies gilt auch für ersetzte und reparierte Teile. Eventuell schon beim Kauf vorhandene Schäden und Mängel müssen sofort nach dem Auspacken gemeldet werden. Nach Ablauf der Garantiezeit anfallende Reparaturen sind kostenpflichtig.

### Garantieumfang

Das Gerät wurde nach strengen Qualitätsrichtlinien sorgfältig produziert und vor Auslieferung gewissenhaft geprüft.

Die Garantieleistung gilt für Material- oder Fabrikationsfehler. Diese Garantie erstreckt sich nicht auf Produktteile, die normaler Abnutzung ausgesetzt sind und daher als Verschleißteile angesehen werden können oder für Beschädigungen an zerbrechlichen Teilen, z. B. Schalter, Akkus, Backformen oder Teile, die aus Glas gefertigt sind.

Diese Garantie verfällt, wenn das Produkt beschädigt, nicht sachgemäß benutzt oder gewartet wurde. Für eine sachgemäße Benutzung des Produkts sind alle in der Bedienungsanleitung aufgeführten Anweisungen genau einzuhalten. Verwendungszwecke und Handlungen, von denen in der Bedienungsanleitung abgeraten oder vor denen gewarnt wird, sind unbedingt zu vermeiden.

Das Produkt ist nur für den privaten und nicht für den gewerblichen Gebrauch bestimmt. Bei missbräuchlicher und unsachgemäßer Behandlung, Gewaltanwendung und bei Eingriffen, die nicht von unserer autorisierten Service-Niederlassung vorgenommen wurden, erlischt die Garantie.

## Abwicklung im Garantiefall

Um eine schnelle Bearbeitung Ihres Anliegens zu gewährleisten, folgen Sie bitte den folgenden Hinweisen:

- Bitte halten Sie für alle Anfragen den Kassenbon und die Artikelnummer (z. B. IAN 12345) als Nachweis für den Kauf bereit.
- Die Artikelnummer entnehmen Sie bitte dem Typenschild, einer Gravur, auf dem Titelblatt Ihrer Anleitung (unten links) oder als Aufkleber auf der Rück- oder Unterseite.
- Sollten Funktionsfehler oder sonstige Mängel auftreten, kontaktieren Sie zunächst die nachfolgend benannte Serviceabteilung **telefonisch** oder per **E-Mail**.
- Ein als defekt erfasstes Produkt können Sie dann unter Beifügung des Kaufbelegs (Kassenbon) und der Angabe, worin der Mangel besteht und wann er aufgetreten ist, für Sie portofrei an die Ihnen mitgeteilte Serviceanschrift übersenden.



Auf [www.lidl-service.com](http://www.lidl-service.com) können Sie diese und viele weitere Handbücher, Produktvideos und Software herunterladen.

## Service

### DE Service Deutschland

Tel.: 0800 5435 111 (Kostenfrei aus dem dt. Festnetz/Mobilfunknetz)

E-Mail: [kompernass@lidl.de](mailto:kompernass@lidl.de)

### AT Service Österreich

Tel.: 0820 201 222 (0,15 EUR/Min.)

E-Mail: [kompernass@lidl.at](mailto:kompernass@lidl.at)

### CH Service Schweiz

Tel.: 0842 665566 (0,08 CHF/Min., Mobilfunk max. 0,40 CHF/Min.)

E-Mail: [kompernass@lidl.ch](mailto:kompernass@lidl.ch)

IAN 292183

## Importeur

Bitte beachten Sie, dass die folgende Anschrift keine Serviceanschrift ist. Kontaktieren Sie zunächst die benannte Servicestelle.

KOMPERNASS HANDELS GMBH

BURGSTRASSE 21

DE-44867 BOCHUM

DEUTSCHLAND

[www.kompernass.com](http://www.kompernass.com)

## Rezepte

### Kebbe

Zutaten für die Fleischfüllung:

400 g mageres Rindfleisch oder Lammfleisch

2 Zwiebeln

10 g Mehl

25 g grob zerkleinerte Pinienkerne

Je 1/2 TL Piment-Pulver, Zimt, Kreuzkümmel (Cumin), Kümmel-Pulver, Nelken-Pulver, Muskatnuß-Pulver

Salz und Pfeffer

Zutaten für die Hülle:

500 g Bulgur-Weizen (eingeweicht)

500 g mageres Rindfleisch oder Lammfleisch

1 Zwiebel

1 Prise Pfeffer, 1 Prise Chili

### Fleischfüllung

Zuerst die Fleischfüllung vorbereiten, damit diese während der Zubereitung der Hülle abkühlen kann.

Fleisch zweimal mit dem Fleischwolf zerkleinern (zuerst mit der groben und dann mit der feinen Lochscheibe 10). Das Fleisch, das Mehl, die Pinienkerne und die Gewürze gut vermischen. Zwiebeln hacken und anbraten. Die Fleischmasse hinzugeben und mit den Zwiebeln vermischen. Alles gut durchbraten und dann abkühlen lassen.

### Hülle

Das Fleisch für die Hülle zweimal hintereinander im Fleischwolf zerkleinern (zuerst mit der groben und dann mit der feinen Lochscheibe 10) und mit dem Bulgur-Weizen, der klein geschnittenen Zwiebel und den Gewürzen vermengen. Diese Masse ebenfalls zweimal mit dem Fleischwolf zerkleinern. Lochscheibe 10 gegen den Kebbe-Aufsatz 14 wechseln (siehe Kapitel „Kebbe-Aufsatz montieren“) und ca. 7 cm lange Kebbe-Hüllen formen.

### Zubereitung:

Die einzelnen Kebbe-Hülle direkt nach der Fertigstellung mit der Fleischfüllung füllen und die Enden jeweils zusammendrücken, dass kleine Taschen entstehen. Die fertigen Kebbe in 190°C heißem Öl ca. 3 Minuten frittieren. Die Kebbe sollten goldbraun frittiert sein.

## Fleischröllchen

Zutaten für die Fleischhülle:

450 g mageres Hammel-, Kalb- oder Rindfleisch

150 g Mehl

1 TL Piment (Nelkenpfeffer)

1 TL Muskatnuss

1 Prise Chilipulver

1 Prise Pfeffer

Zutaten für die Fleischfüllung:

700 g Hammelfleisch

1 1/2 EL Olivenöl

1 1/2 EL Zwiebeln feingehackt

1/2 TL Piment (Nelkenpfeffer)

1/2 TL Salz

1 1/2 EL Mehl

Hülle

Das Fleisch für die Hülle zweimal hintereinander im Fleischwolf zerkleinern (zuerst mit der groben und dann mit der feinen Lochscheibe **10**) und mit den Zutaten vermengen. Diese Masse ebenfalls zweimal mit dem Fleischwolf zerkleinern. Lochscheibe **10** gegen den Kebbe-Aufsatz **14** wechseln (siehe Kapitel „Kebbe-Aufsatz montieren“).

Kebbe-Hüllen mit dem Kebbe-Aufsatz **14** formen und anfrieren.

Füllung

Fleisch zweimal mit dem Fleischwolf zerkleinern (zuerst mit der groben und dann mit der feinen Lochscheibe **10**). Zwiebeln anbraten und mit dem Fleisch und den restlichen Zutaten gut vermischen. Kebbe-Hüllen damit füllen und ausbraten.

Alternative Füllungen:

250 g gedünsteter Brokkoli

oder 250 g gedünstete Zucchini

oder 250 g gekochter Reis

## **Frische Rostbratwurst**

Zutaten:

300 g mageres Rindfleisch

500 g mageres Schweinefleisch

200 g Schulterspeck

20 g Salz

1/2 Esslöffel weißer, gemahlener Pfeffer

1 Teelöffel Kümmel

1/2 Teelöffel Muskatnuss

Rindfleisch, Schweinefleisch und Speck zweimal durch den Fleischwolf drehen.

Gemischte Gewürze sowie Salz zugeben und 5 Minuten durchkneten.

Wurstfüllung für ca. 30 Minuten in den Kühlschrank stellen. Wurstfüllung nach Anleitung abfüllen (siehe Kapitel „Wurst verarbeiten“) und Würstchen von 2,5 cm Länge abdrehen.

Die fertige Rostbratwurst am gleichen Tag gut durchgebraten verzehren.

## **Spritzgebäck**

Zutaten:

500 g Butter

500 g Zucker

2 - 3 Päckchen Vanillinzucker

1 Päckchen Vanillepudding

1/4 Teelöffel Salz

1 Ei

4 Eigelb

800 g Mehl (Type 405)

2 Teelöffel Backpulver

200 g gemahlene Mandeln (blanchiert)

abgeriebene Schale einer Zitrone

Die Butter schaumig schlagen. Die restlichen Zutaten nach und nach hinzugeben und den Teig gut durchkneten. Den fertigen Teig ca. 12 Stunden (z. B. über Nacht) im Kühlschrank abgedeckt ruhen lassen. Dann durch den Fleischwolf mit Spritzgebäck-Aufsatz ❶ drehen. Das Spritzgebäck auf ein mit Backpapier ausgelegtes Backblech legen. Das Spritzgebäck im vorgeheizten Backofen bei 180°C ca. 10-15 Minuten goldgelb backen.

**KOMPERNASS HANDELS GMBH**

BURGSTRASSE 21

DE-44867 BOCHUM

GERMANY

[www.kompernass.com](http://www.kompernass.com)

Stand der Informationen:

11 / 2017 · Ident.-No.: SFW350D2-082017-2

IAN 292183

1