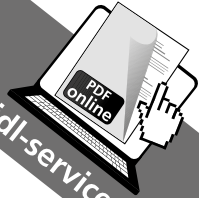


# SILVERCREST®



[www.lidl-service.com](http://www.lidl-service.com)



## ELEKTRISCHER HORNHAUTENTFERNER SHN 3.7 B1

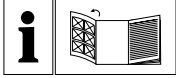
DE AT CH

### ELEKTRISCHER HORNHAUTENTFERNER

Bedienungsanleitung

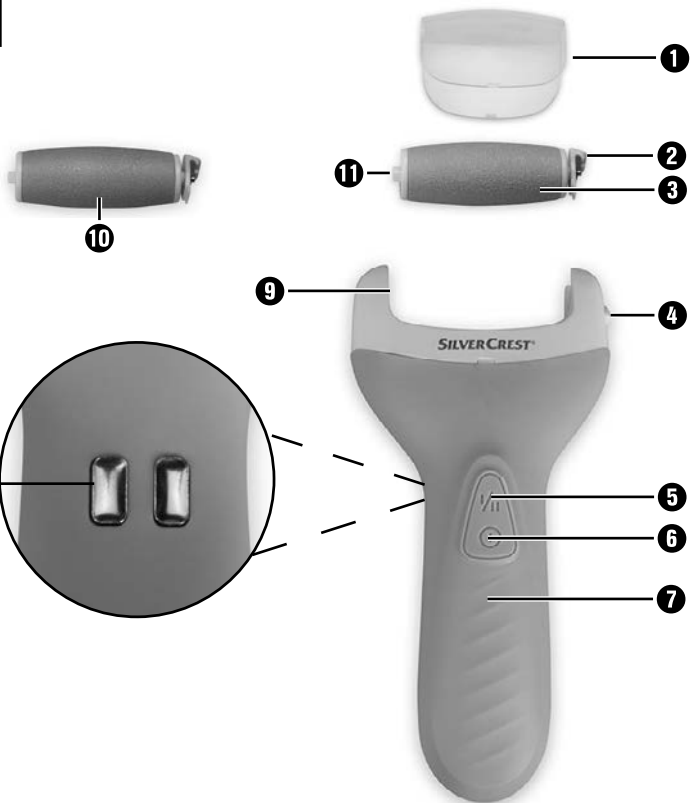
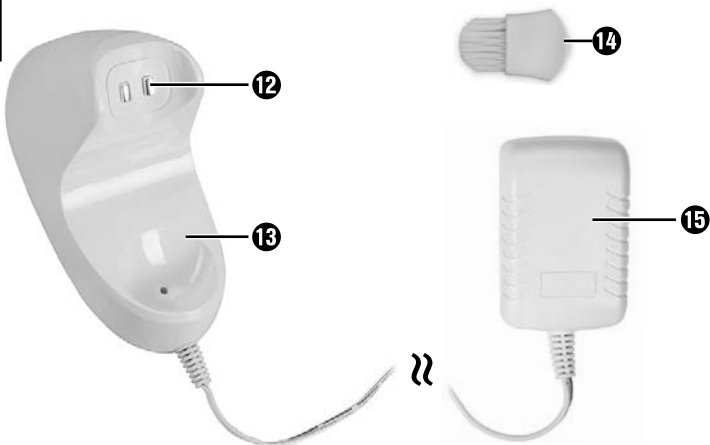
IAN 290065

AT



DE AT CH

Klappen Sie vor dem Lesen die Seite mit den Abbildungen aus und machen Sie sich anschließend mit allen Funktionen des Gerätes vertraut.

**A****B**

## Inhaltsverzeichnis

<b>Einleitung</b> .....	<b>2</b>
<b>Urheberrecht</b> .....	<b>2</b>
<b>Bestimmungsgemäße Verwendung</b> .....	<b>2</b>
<b>Lieferumfang</b> .....	<b>3</b>
Entsorgung der Verpackung .....	4
<b>Gerätebeschreibung</b> .....	<b>4</b>
<b>Technische Daten</b> .....	<b>5</b>
<b>Sicherheitshinweise</b> .....	<b>6</b>
<b>Allgemeines</b> .....	<b>9</b>
<b>Bedienung</b> .....	<b>9</b>
Akku aufladen .....	9
Schleifaufsatz einsetzen / austauschen .....	9
<b>Anwendung</b> .....	<b>10</b>
<b>Reinigung und Pflege</b> .....	<b>11</b>
<b>Aufbewahrung</b> .....	<b>12</b>
<b>Entsorgung</b> .....	<b>12</b>
Gerät entsorgen .....	12
<b>Garantie der Kompernaß Handels GmbH</b> .....	<b>13</b>
Service .....	14
Importeur .....	15
<b>Ersatzteile bestellen</b> .....	<b>16</b>

## Einleitung

Herzlichen Glückwunsch zum Kauf Ihres neuen Gerätes.

Sie haben sich damit für ein hochwertiges Produkt entschieden. Die Bedienungsanleitung ist Bestandteil dieses Produkts. Sie enthält wichtige Hinweise für Sicherheit, Gebrauch und Entsorgung. Machen Sie sich vor der Benutzung des Produkts mit allen Bedien- und Sicherheitshinweisen vertraut. Benutzen Sie das Produkt nur wie beschrieben und für die angegebenen Einsatzbereiche. Händigen Sie alle Unterlagen bei Weitergabe des Produkts an Dritte mit aus.

## Urheberrecht

Diese Dokumentation ist urheberrechtlich geschützt.

Jede Vervielfältigung bzw. jeder Nachdruck, auch auszugsweise, sowie die Wiedergabe der Abbildungen, auch im veränderten Zustand ist nur mit schriftlicher Zustimmung des Herstellers gestattet.

## Bestimmungsgemäße Verwendung

Dieses Gerät ist ausschließlich zum Entfernen von Hornhaut an Füßen gedacht. Es ist nur für den privaten Gebrauch bestimmt. Benutzen Sie das Gerät nicht gewerblich.

Eine andere oder darüber hinausgehende Benutzung gilt als nicht bestimmungsgemäß.

### **WARNUNG**

#### **Gefahr durch nicht bestimmungsgemäße Verwendung!**

Von dem Gerät können bei nicht bestimmungsgemäßer Verwendung und/oder andersartiger Nutzung Gefahren ausgehen.

- ▶ Das Gerät ausschließlich bestimmungsgemäß verwenden.
- ▶ Die in dieser Bedienungsanleitung beschriebenen Vorgehensweisen einhalten.

Ansprüche jeglicher Art wegen Schäden aus nicht bestimmungsgemäßer Verwendung sind ausgeschlossen.

Das Risiko trägt allein der Benutzer.

## Lieferumfang

Das Gerät wird standardmäßig mit folgenden Komponenten geliefert:

- Handteil
  - Schutzkappe
  - Ladestation mit Netzadapter
  - grober Schleifaufsatz (grau)
  - feiner Schleifaufsatz (türkis)
  - Reinigungsbürste
  - Bedienungsanleitung
- ◆ Entnehmen Sie alle Teile des Gerätes aus der Verpackung und entfernen Sie sämtliches Verpackungsmaterial.

### **WARNUNG**

#### **Erstickungsgefahr!**

- ▶ Verpackungsmaterialien dürfen nicht zum Spielen verwendet werden. Es besteht Erstickungsgefahr

### **HINWEIS**

- ▶ Prüfen Sie die Lieferung auf Vollständigkeit und auf sichtbare Schäden.
- ▶ Bei einer unvollständigen Lieferung oder Schäden infolge mangelhafter Verpackung oder durch Transport wenden Sie sich an die Service-Hotline (siehe Kapitel „Service“).

## Entsorgung der Verpackung

Die Verpackung schützt das Gerät vor Transportschäden. Die Verpackungsmaterialien sind nach umweltverträglichen und entsorgungstechnischen Gesichtspunkten ausgewählt und deshalb recyclebar.



Die Rückführung der Verpackung in den Materialkreislauf spart Rohstoffe und verringert das Abfallaufkommen. Entsorgen Sie nicht mehr benötigte Verpackungsmaterialien gemäß den örtlich geltenden Vorschriften.

### HINWEIS

- Heben Sie, wenn möglich, die Originalverpackung während der Garantiezeit des Gerätes auf, um das Gerät im Garantiefall ordnungsgemäß verpacken zu können.



Beachten Sie die Kennzeichnung auf den verschiedenen Verpackungsmaterialien und trennen Sie diese gegebenenfalls gesondert. Die Verpackungsmaterialien sind gekennzeichnet mit Abkürzungen (b) und Ziffern (a) mit folgender Bedeutung:

1 - 7: Kunststoffe





20 - 22: Papier und Pappe

80 - 98: Verbundstoffe

## Gerätebeschreibung

- 1 Schutzkappe
- 2 Arretierung
- 3 Schleifaufsatz grob (grau)
- 4 Entriegelung
- 5 Geschwindigkeitswahlschalter
- 6 Ein-/Aus-Schalter
- 7 Ladezustands-LED (sichtbar nur im Lademodus / bei schwachem Akku)
- 8 Kontaktpunkte Hornhautentferner
- 9 Antriebsachsenaufnahme
- 10 Schleifaufsatz fein (türkis)
- 11 Antriebsachse
- 12 Kontaktpunkte Ladestation
- 13 Ladestation
- 14 Reinigungspinsel
- 15 Netzadapter

## Technische Daten

<b>Netzadapter</b>	
Typ	ZDM050050EU
Eingangsspannung	100 - 240 V ~ (Wechselstrom) 50/60 Hz
Stromaufnahme	0,2 A
Ausgangsspannung	5 V $\equiv$ (Gleichstrom)
Ausgangsstrom	500 mA
Schutzklasse	II / 
Schutzart	IP44: Schutz gegen Spritzwasser, Schutz gegen feste Objekte von mehr als 1,0 mm Durchmesser
Schaltnetzteil	
Sicherheitstransformator	
Effizienzklasse 5	
Nenn-Umgebungstemperatur	T <sub>a</sub> =40 °C
Schutzart Ladestation	IP44: Schutz gegen Spritzwasser, Schutz gegen feste Objekte von mehr als 1,0 mm Durchmesser

<b>Hornhautentferner</b>	
Eingangsspannung	5 V $\equiv$
Stromaufnahme	500 mA
Umdrehungen pro Minute Stufe I	ca. 1900 (+/-10%)
Umdrehungen pro Minute Stufe II	ca. 2300 (+/-10%)
Akku	3,7 V $\equiv$ 1000mAh Li-ion Akku
Schutzart	IPX7 Geschützt vor eindringendem Wasser beim Eintauchen



## Sicherheitshinweise

### STROMSCHLAGGEFAHR

- ▶ Schließen Sie das Gerät nur an eine vorschriftsmäßig installierte Netzsteckdose mit einer Netzspannung von 100 - 240 V ~ / 50/60 Hz an.
- ▶ Die Anschlussleitung dieses Gerätes kann nicht ersetzt werden. Bei Beschädigung der Leitung ist das Gerät zu verschrotten.
- ▶ Ziehen Sie bei Betriebsstörungen und bevor Sie das Gerät reinigen, den Netzadapter aus der Netzsteckdose.
- ▶ Ziehen Sie das Netzkabel stets am Netzadapter aus der Netzsteckdose, ziehen Sie nicht am Kabel selbst.
- ▶ Knicken oder quetschen Sie das Netzkabel nicht und verlegen Sie das Netzkabel so, dass niemand darauf treten oder darüber stolpern kann.
- ▶ Achten Sie darauf, dass im Betrieb das Netzkabel nicht nass oder feucht wird. Führen Sie es so, dass es nicht eingeklemmt oder beschädigt werden kann.
- ▶ Sollte das Gerät beschädigt sein, benutzen Sie es auf keinen Fall weiter, um Gefährdungen zu vermeiden.



Verwenden Sie den Netzadapter nicht im Freien.

- ▶ Wickeln Sie das Netzkabel nicht um das Gerät und schützen Sie es vor Beschädigungen.
- ▶ Fassen Sie das Netzkabel und den Netzadapter nie mit nassen Händen an.
- ▶ **ACHTUNG!** Ladestation, Netzkabel und -adapter trocken halten.

**⚠ STROMSCHLAGGEFAHR**

Verwenden Sie das Netzteil niemals in der Nähe von Wasser, insbesondere nicht in der Nähe von Waschbecken, Badewannen oder ähnlichen Gefäßen. Die Nähe von Wasser stellt eine Gefahr dar, auch wenn das Gerät ausgeschaltet ist. Ziehen Sie daher nach jedem Gebrauch den Netzstecker. Als zusätzlicher Schutz wird Ihnen die Installation einer Fehlerstrom-Schutzeinrichtung mit einem Bemessungsauslösestrom von nicht mehr als 30 mA im Badezimmer-Stromkreis empfohlen. Fragen Sie Ihren Elektroinstallateur um Rat.

**⚠ WARNUNG! VERLETZUNGSGEFAHR!**

- ▶ Dieses Gerät kann von Kindern ab 8 Jahren und darüber sowie von Personen mit verringerten physischen, sensorischen oder mentalen Fähigkeiten oder Mangel an Erfahrung und Wissen benutzt werden, wenn sie beaufsichtigt oder bezüglich des sicheren Gebrauchs des Gerätes unterwiesen wurden und die daraus resultierenden Gefahren verstehen. Kinder dürfen nicht mit dem Gerät spielen. Reinigung und Benutzer-Wartung dürfen nicht von Kindern ohne Beaufsichtigung durchgeführt werden.
- ▶ Dieses Gerät darf von Kindern ab 3 Jahre unter Beaufsichtigung benutzt werden.
- ▶ Bei langer Benutzung kann es auf der Haut zu einer starken Wärmeentwicklung kommen. Legen Sie daher Pausen ein. Ansonsten besteht Verbrennungsgefahr!
- ▶ Während der Anwendung lange Haare und die Kleidung vom Gerät fernhalten.

## **⚠️ WARNUNG! VERLETZUNGSGEFAHR!**

- ▶ Falls das Gerät heruntergefallen oder beschädigt ist, dürfen Sie es nicht mehr in Betrieb nehmen. Lassen Sie das Gerät von qualifiziertem Fachpersonal überprüfen und gegebenenfalls reparieren.
- ▶ Benutzen Sie das Gerät nur mit dem mitgelieferten Netzadapter.
- ▶ Nicht auf verletzter, wund oder gereizter Haut anwenden.
- ▶ Sie dürfen das Gerätegehäuse nicht selbst öffnen oder reparieren. In diesem Falle ist die Sicherheit nicht gegeben und die Gewährleistung erlischt. Lassen Sie das defekte Gerät nur von autorisiertem Fachpersonal oder dem Kundenservice reparieren.

## **ACHTUNG - SACHSCHADEN!**

- ▶ Benutzen Sie das Gerät nur in Innenräumen.
- ▶ Defekte Bauteile dürfen nur gegen Original-Ersatzteile ausgetauscht werden. Nur bei diesen Teilen ist gewährleistet, dass sie die Sicherheitsanforderungen erfüllen werden.
- ▶ Schützen Sie das Gerät vor Stößen, Staub, Chemikalien, starken Temperaturschwankungen und zu nahen Wärmequellen (Öfen, Heizkörper).
- ▶ Benutzen Sie das Gerät niemals unter Decken, Kissen etc.
- ▶ Achten Sie darauf, dass sich der Antrieb immer frei drehen kann. Ansonsten überhitzt das Gerät und wird irreparabel beschädigt.



Der Hornhautentferner ist für die Verwendung unter der Dusche oder in der Badewanne geeignet. Tauchen Sie den Hornhautentferner jedoch nicht komplett unter Wasser!

## Allgemeines

Hornhaut bildet sich an Stellen, wo die Haut besonderer Beanspruchung durch Reibung und Druck ausgesetzt ist.

Wird die Hornhaut zu dick, z. B. durch schlecht sitzende Schuhe oder sehr trockene Haut, können Schmerzen entstehen.

Klären Sie gegebenenfalls die Ursache der übermäßigen Hornhautbildung mit einem Arzt ab.

## Bedienung

### Akku aufladen

- 1) Stecken Sie den Netzadapter **15** der Ladestation **18** in eine Netzsteckdose.
- 2) Platzieren Sie den Hornhautentferner so auf der Ladestation **18**, dass die beiden Kontaktpunkte des Hornhautentferners **8** auf der Unterseite mit den Kontaktpunkten der Ladestation **12** aufeinanderliegen. Achten Sie darauf, dass die Kontaktpunkte **8/12** vollkommen trocken sind.
- 3) Die grüne, blinkende Ladezustands-LED **7** auf der Oberseite des Gerätes zeigt an, dass der Ladevorgang läuft. Wenn das Gerät vollständig aufgeladen ist, leuchtet die grüne Ladezustands-LED **7** auf der Oberseite kontinuierlich.

#### HINWEIS

- ▶ Zum vollständigen Aufladen benötigt das Gerät ca. 3 Stunden.
- ▶ Wenn das Gerät vollständig aufgeladen ist, können Sie es für ca. 2 Stunden benutzen.
- ▶ Wenn die Leistung des integrierten Akkus während des Betriebs schwach wird, blinkt die Ladezustands-LED **7**. Laden Sie den Akku dann wie beschrieben auf.

## Schleifaufsatz einsetzen / austauschen

#### HINWEIS

- ▶ Um neue Schleifaufsätze **3/10** zu bestellen, wenden Sie sich an den Service (siehe Kapitel „Service“). Halten Sie die IAN-Nummer bereit (siehe Cover der Bedienungsanleitung).

Um einen Schleifaufsatz **3/10** abzunehmen:

- 1) Drücken Sie die Entriegelung **4** nach unten und ziehen Sie gleichzeitig die Seite des Schleifaufsatzes **3/10** nach oben, die sich neben der Entriegelung **4** befindet.
- 2) Sie können dann den Schleifaufsatz **3/10** aus der Antriebsachsenaufnahme **9** ziehen.

Um einen Schleifaufsatz **3/10** einzusetzen (siehe Abbildung 1):

- 1) Schieben Sie den Schleifaufsatz **3/10** mit der Antriebsachse **11** in die Antriebsachsenaufnahme **9**.
- 2) Drücken Sie die andere Seite des Schleifaufsatzes **3/10** nach unten. Achten Sie darauf, dass die Arretierung **2** korrekt in die Schiene gleitet und einrastet.

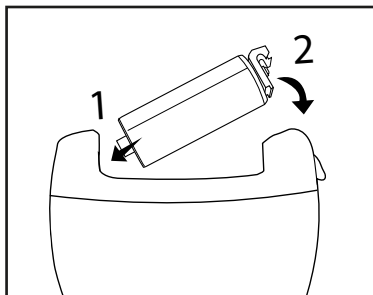


Abbildung 1

## Anwendung

### **⚠️ WARNUNG - VERLETZUNGSGEFAHR**

- ▶ Bei zu langer und intensiver Behandlung können auch tiefere Hautschichten verletzt werden. Kontrollieren Sie daher regelmäßig die Behandlungsergebnisse. Besonders Diabetiker sind an den Händen und Füßen weniger sensibel.

### **HINWEIS**

- ▶ Das Gerät zeigt bei eingeweichter Haut nur eine reduzierte Wirkung. Führen Sie daher vor der Benutzung des Gerätes keine Vorbehandlung im Wasserbad durch.
- ▶ Beenden Sie die Behandlung sofort, wenn Sie diese als unangenehm empfinden oder Sie Schmerzen haben.

- 1) Wählen Sie den gewünschten Schleifaufsatz **3/10** aus:
  - grober Schleifaufsatz **3** (grau): bei starker Hornhaut
  - feiner Schleifaufsatz **10** (türkis): bei weniger starker Hornhaut und zum Glätten der Hornhaut.
- 2) Installieren Sie den Schleifaufsatz **3/10** wie im Kapitel „Bedienung“ beschrieben.

- 3) Drücken Sie den Ein-/Aus-Schalter **6**. Der Schleifaufsatz **3/10** dreht sich. Durch Drücken des Geschwindigkeitswahlschalters **5** können Sie zwischen hoher und niedriger Rotationsgeschwindigkeit wählen.
- 4) Fahren Sie nun langsam und mit leichtem Druck über die zu entfernende Hornhaut. Bewegen Sie dabei das Gerät in verschiedene Richtungen. Bleiben Sie bei der Behandlung nicht länger an einer Stelle stehen. Durch die Reibung kann unangenehme Hitze entstehen.
- 5) Wenn Sie mit der Behandlung fertig sind, drücken Sie den Ein-/Aus-Schalter **6**.
- 6) Entfernen Sie Hautschuppen und Staub vom Schleifaufsatz **3/10** und dem Handgerät mit dem Reinigungspinsel **14**.

## HINWEIS

- ▶ Reiben Sie nach der Behandlung die Haut mit einer pflegenden Creme ein.

## Reinigung und Pflege

### STROMSCHLAGGEFAHR

- ▶ Trennen Sie vor jeder Reinigung der Ladestation **13** den Netzadapter **15** vom Stromnetz.

### ACHTUNG - SACHSCHADEN

- ▶ Verwenden Sie keine chemischen, aggressiven oder scheuernden Reinigungsmittel. Diese greifen die Oberfläche an.
- ▶ Tauchen Sie die Ladestation **13** und den Netzadapter **15** nicht in Wasser oder andere Flüssigkeiten.
- ◆ Reinigen Sie das Gerät, im Besonderen die Schleifaufsätze **3/10**, nach jeder Benutzung mit dem Reinigungspinsel **14**.
- ◆ Reinigen Sie das Gerät und die Schleifaufsätze **3/10** mit einem feuchten Tuch. Trocknen Sie das Gerät anschließend mit einem sauberen, trockenen Tuch ab.
- ◆ Wir empfehlen die Aufsätze aus hygienischen Gründen nach jedem Gebrauch mit einem mit Desinfektionsmittel befeuchteten Tuch bzw. Bürste zu reinigen. Trocknen Sie das Gerät anschließend mit einem sauberen, trockenen Tuch ab.
- ◆ Reinigen Sie die Ladestation **13** mit einem feuchten Tuch. Trocknen Sie sie anschließend mit einem sauberen, trockenen Tuch ab. Stellen Sie sicher, dass die Ladestation **13** vollständig trocken ist, bevor Sie sie wieder in Betrieb nehmen.

## Aufbewahrung

- ◆ Lagern Sie das Gerät an einem trockenen und sauberen Ort.

## Entsorgung

### HINWEIS

- ▶ Der eingebaute Akku kann zur Entsorgung nicht entfernt werden!

### Gerät entsorgen



**Werfen Sie das Gerät keinesfalls in den normalen Hausmüll. Dieses Produkt unterliegt der europäischen Richtlinie 2012/19/EU WEEE (Waste Electrical and Electronic Equipment).**

Entsorgen Sie das Gerät über einen zugelassenen Entsorgungsbetrieb oder über Ihre kommunale Entsorgungseinrichtung. Beachten Sie die aktuell geltenden Vorschriften. Setzen Sie sich im Zweifelsfall mit Ihrer Entsorgungseinrichtung in Verbindung.



**Werfen Sie den Netzadapter keinesfalls in den normalen Hausmüll. Dieses Produkt unterliegt der europäischen Richtlinie 2012/19/EU WEEE (Waste Electrical and Electronic Equipment).**

Entsorgen Sie den Netzadapter über einen zugelassenen Entsorgungsbetrieb oder über Ihre kommunale Entsorgungseinrichtung. Beachten Sie die aktuell geltenden Vorschriften. Setzen Sie sich im Zweifelsfall mit Ihrer Entsorgungseinrichtung in Verbindung.

## Garantie der Kompernaß Handels GmbH

Sehr geehrte Kundin, sehr geehrter Kunde,

Sie erhalten auf dieses Gerät 3 Jahre Garantie ab Kaufdatum. Im Falle von Mängeln dieses Produkts stehen Ihnen gegen den Verkäufer des Produkts gesetzliche Rechte zu. Diese gesetzlichen Rechte werden durch unsere im Folgenden dargestellte Garantie nicht eingeschränkt.

### Garantiebedingungen

Die Garantiefrist beginnt mit dem Kaufdatum. Bitte bewahren Sie den Original-Kassenbon gut auf. Diese Unterlage wird als Nachweis für den Kauf benötigt.

Tritt innerhalb von drei Jahren ab dem Kaufdatum dieses Produkts ein Material- oder Fabrikationsfehler auf, wird das Produkt von uns – nach unserer Wahl – für Sie kostenlos repariert oder ersetzt. Diese Garantieleistung setzt voraus, dass innerhalb der Drei-Jahres-Frist das defekte Gerät und der Kaufbeleg (Kassenbon) vorgelegt und schriftlich kurz beschrieben wird, worin der Mangel besteht und wann er aufgetreten ist.

Wenn der Defekt von unserer Garantie gedeckt ist, erhalten Sie das reparierte oder ein neues Produkt zurück. Mit Reparatur oder Austausch des Produkts beginnt kein neuer Garantiezeitraum.

### Garantiezeit und gesetzliche Mängelansprüche

Die Garantiezeit wird durch die Gewährleistung nicht verlängert. Dies gilt auch für ersetzte und reparierte Teile. Eventuell schon beim Kauf vorhandene Schäden und Mängel müssen sofort nach dem Auspacken gemeldet werden. Nach Ablauf der Garantiezeit anfallende Reparaturen sind kostenpflichtig.

### Garantieumfang

Das Gerät wurde nach strengen Qualitätsrichtlinien sorgfältig produziert und vor Auslieferung gewissenhaft geprüft.

Die Garantieleistung gilt für Material- oder Fabrikationsfehler. Diese Garantie erstreckt sich nicht auf Produktteile, die normaler Abnutzung ausgesetzt sind und daher als Verschleißteile angesehen werden können oder für Beschädigungen an zerbrechlichen Teilen, z. B. Schalter, Akkus, Backformen oder Teile, die aus Glas gefertigt sind.

Diese Garantie verfällt, wenn das Produkt beschädigt, nicht sachgemäß benutzt oder gewartet wurde. Für eine sachgemäße Benutzung des Produkts sind alle in der Bedienungsanleitung aufgeführten Anweisungen genau einzuhalten. Verwendungszwecke und Handlungen, von denen in der Bedienungsanleitung abgeraten oder vor denen gewarnt wird, sind unbedingt zu vermeiden.



Das Produkt ist nur für den privaten und nicht für den gewerblichen Gebrauch bestimmt. Bei missbräuchlicher und unsachgemäßer Behandlung, Gewaltanwendung und bei Eingriffen, die nicht von unserer autorisierten Service-Niederlassung vorgenommen wurden, erlischt die Garantie.

## Abwicklung im Garantiefall

Um eine schnelle Bearbeitung Ihres Anliegens zu gewährleisten, folgen Sie bitte den folgenden Hinweisen:

- Bitte halten Sie für alle Anfragen den Kassenschein und die Artikelnummer (z. B. IAN 12345) als Nachweis für den Kauf bereit.
- Die Artikelnummer entnehmen Sie bitte dem Typenschild, einer Gravur, auf dem Titelblatt Ihrer Anleitung (unten links) oder als Aufkleber auf der Rück- oder Unterseite.
- Sollten Funktionsfehler oder sonstige Mängel auftreten, kontaktieren Sie zunächst die nachfolgend benannte Serviceabteilung **telefonisch** oder per **E-Mail**.
- Ein als defekt erfasstes Produkt können Sie dann unter Beifügung des Kaufbelegs (Kassenschein) und der Angabe, worin der Mangel besteht und wann er aufgetreten ist, für Sie portofrei an die Ihnen mitgeteilte Serviceanschrift übersenden.



Auf [www.lidl-service.com](http://www.lidl-service.com) können Sie diese und viele weitere Handbücher, Produktvideos und Software herunterladen.

## Service

### DE Service Deutschland

Tel.: 0800 5435 111 (Kostenfrei aus dem dt. Festnetz/Mobilfunknetz)

E-Mail: [kompernass@lidl.de](mailto:kompernass@lidl.de)

### AT Service Österreich

Tel.: 0820 201 222 (0,15 EUR/Min.)

E-Mail: [kompernass@lidl.at](mailto:kompernass@lidl.at)

### CH Service Schweiz

Tel.: 0842 665566 (0,08 CHF/Min., Mobilfunk max. 0,40 CHF/Min.)

E-Mail: [kompernass@lidl.ch](mailto:kompernass@lidl.ch)

IAN 290065

## Importeur

Bitte beachten Sie, dass die folgende Anschrift keine Serviceanschrift ist. Kontaktieren Sie zunächst die benannte Servicestelle.

KOMPERNASS HANDELS GMBH

BURGSTRASSE 21

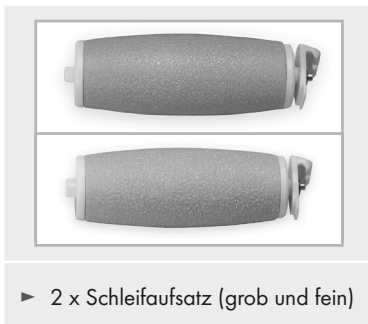
DE-44867 BOCHUM

DEUTSCHLAND

[www.kompernass.com](http://www.kompernass.com)

## Ersatzteile bestellen

Folgende Ersatzteile können Sie zum Produkt SHN 3.7 B1 bestellen:



Bestellen Sie die Ersatzteile über unsere Service-Hotline (siehe Kapitel „Service“) oder bequem auf unserer Webseite unter [www.kompernass.com](http://www.kompernass.com).



### HINWEIS

- Halten Sie die IAN-Nummer, die Sie auf dem Umschlag dieser Bedienungsanleitung finden, für Ihre Bestellung bereit.

**KOMPERNASS HANDELS GMBH**

BURGSTRASSE 21  
DE-44867 BOCHUM  
GERMANY  
[www.kompernass.com](http://www.kompernass.com)

Stand der Informationen:  
12/2017 · Ident.-No.: SHN3.7B1-102017-1

IAN 290065

1