



LAMINIERGERÄT / LAMINATOR / PLASTIFIEUSE ULG 300 B1

DE AT CH

LAMINIERGERÄT

Bedienungsanleitung und Sicherheitshinweise

FR BE

PLASTIFIEUSE

Mode d'emploi et consignes de sécurité

PL

URZĄDZENIE DO LAMINOWANIA

Instrukcja obsługi i wskazówki bezpieczeństwa

SK

LAMINOVAČKA

Návod na obsluhu a bezpečnostné pokyny

GB IE

LAMINATOR

Operating instructions and safety instructions

NL BE

LAMINEERAPPARAAT

Gebruiksaanwijzing en veiligheidsvoorschriften

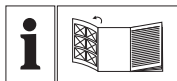
CZ

LAMINOVAČKA

Návod k obsluze a bezpečnostní pokyny

IAN 331847_1907

DE BE NL FR
PL CZ SK



DE AT CH

Klappen Sie vor dem Lesen die Seite mit den Abbildungen aus und machen Sie sich anschließend mit allen Funktionen des Gerätes vertraut.

GB IE

Before reading, unfold the page containing the illustrations and familiarise yourself with all functions of the device.

FR BE

Avant de lire le mode d'emploi, ouvrez la page contenant les illustrations et familiarisez-vous ensuite avec toutes les fonctions de l'appareil.

NL BE

Vouw vóór het lezen de pagina met de afbeeldingen open en maak u vertrouwd met alle functies van het apparaat.

PL

Przed przeczytaniem proszę rozłożyć stronę z ilustracjami, a następnie proszę zapoznać się z wszystkimi funkcjami urządzenia.

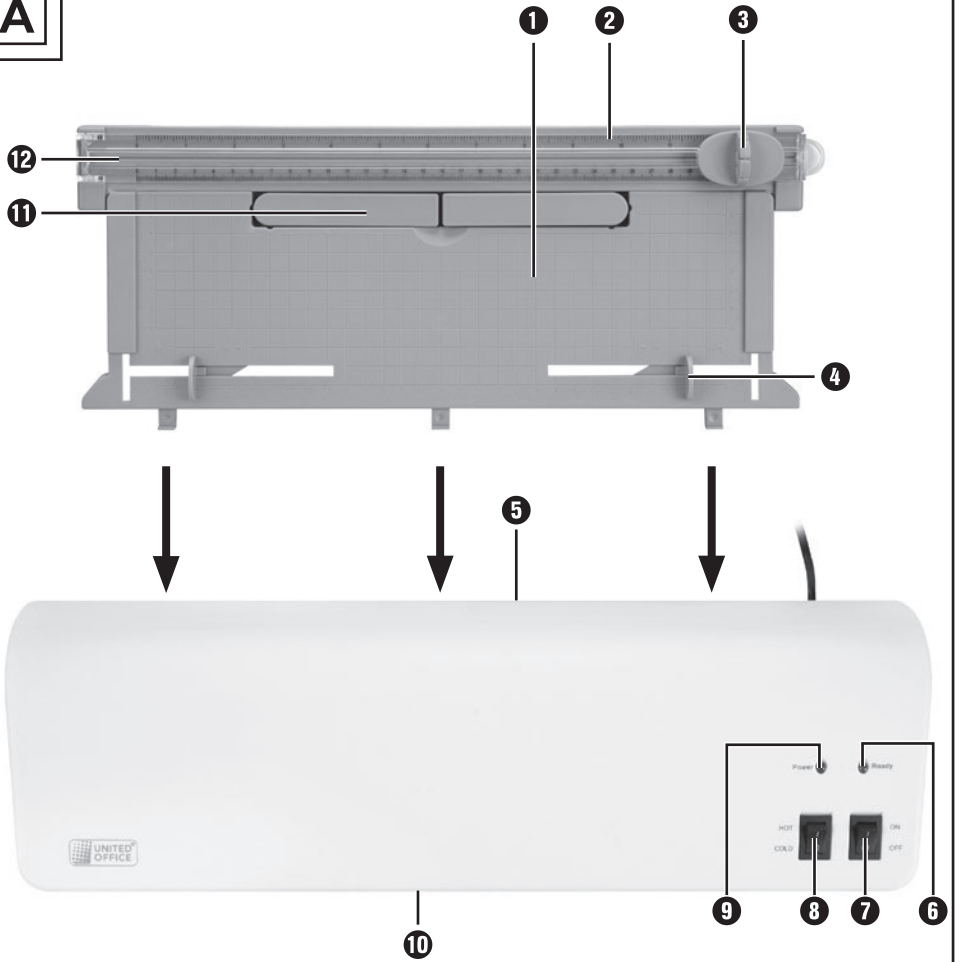
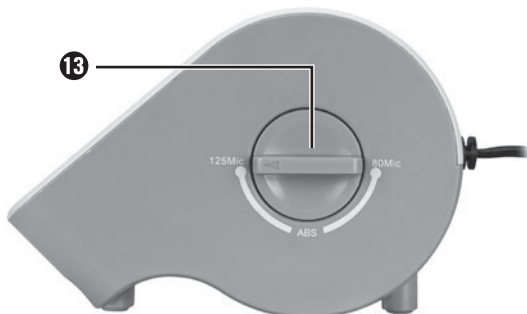
CZ

Před čtením si otevřete stranu s obrázky a potom se seznámte se všemi funkcemi přístroje.

SK

Pred čítaním si odklopte stranu s obrázkami a potom sa oboznámte so všetkými funkciami prístroja.

DE/AT/CH	Bedienungsanleitung und Sicherheitshinweise	Seite	1
GB/IE	Operating instructions and safety instructions	Page	17
FR/BE	Mode d'emploi et consignes de sécurité	Page	33
NL/BE	Gebruiksaanwijzing en veiligheidsvoorschriften	Pagina	51
PL	Instrukcja obsługi i wskazówki bezpieczeństwa	Strona	67
CZ	Návod k obsluze a bezpečnostní pokyny	Strana	83
SK	Návod na obsluhu a bezpečnostné pokyny	Strana	99

A**B**

Inhaltsverzeichnis

Einleitung	2
Bestimmungsgemäße Verwendung	2
Lieferumfang und Transportinspektion	2
Gerätebeschreibung	3
Technische Daten	3
Sicherheitshinweise	4
Aufstellen	6
Bedienung und Betrieb	6
Geeignete Folientaschen	6
Schaltstufen	7
Heißlaminieren vorbereiten	7
Kallaminieren vorbereiten	9
Laminiervorgang	10
Anti-Blockier-Funktion (ABS)	11
Schneidfunktion	11
Reinigung	12
Aufbewahrung	13
Entsorgung	13
Entsorgung des Gerätes	13
Entsorgung der Verpackung	13
Garantie der Kompernaß Handels GmbH	14
Service	15
Importeur	15

Einleitung

Herzlichen Glückwunsch zum Kauf Ihres neuen Gerätes.

Sie haben sich damit für ein hochwertiges Produkt entschieden. Die Bedienungsanleitung ist Bestandteil dieses Produkts. Sie enthält wichtige Hinweise für Sicherheit, Gebrauch und Entsorgung. Machen Sie sich vor der Benutzung des Produkts mit allen Bedien- und Sicherheitshinweisen vertraut. Benutzen Sie das Produkt nur wie beschrieben und für die angegebenen Einsatzbereiche. Händigen Sie alle Unterlagen bei Weitergabe des Produkts an Dritte mit aus.

Bestimmungsgemäße Verwendung

Dieses Gerät ist ausschließlich zum Heiß- und Kaltlaminieren von Dokumenten aus Papier oder Pappe in privaten Haushalten bestimmt. Desweiteren kann man die Dokumente schneiden. Es ist nicht zur Verwendung mit anderen Materialien bestimmt.

Dieses Gerät ist nicht für den gewerblichen oder industriellen Einsatz bestimmt.

Eine andere oder darüber hinausgehende Benutzung gilt als nicht bestimmungsgemäß. Ansprüche jeglicher Art wegen Schäden aus nicht bestimmungsgemäßer Verwendung sind ausgeschlossen. Das Risiko trägt allein der Benutzer.

Lieferumfang und Transportinspektion

Das Gerät wird standardmäßig mit folgenden Komponenten geliefert:

- Laminiergerät mit ansteckbarem Schneideaufsatz
- 8x Folientaschen DIN A3 zum Heißlaminieren (80 Mikron)
- Diese Bedienungsanleitung

HINWEIS

- ▶ Entnehmen Sie das Gerät, die Folientaschen und die Bedienungsanleitung aus dem Karton.
- ▶ Entfernen Sie sämtliches Verpackungsmaterial und Schutzfolien vom Gerät.
- ▶ Prüfen Sie die Lieferung auf Vollständigkeit und auf sichtbare Schäden.
- ▶ Bei einer unvollständigen Lieferung oder Schäden infolge mangelhafter Verpackung oder durch Transport wenden Sie sich an die Service-Hotline (siehe Kapitel **Service**).

Gerätebeschreibung

Abbildung A:

- ❶ Folienführungsschiene (hinten)
- ❷ Schneideschiene
- ❸ Schneidekopf
- ❹ Folienformat-Arretierung
- ❺ Schlitz für manuelle Folienzufuhr
- ❻ Indikationsleuchte „Betriebsbereit“ (Ready)
- ❼ EIN-/AUS-Schalter
- ❽ Wahlschalter für Heiß- und Kaltlaminieren (HOT und COLD)
- ❾ EIN-/AUS-Indikationsleuchte (Power)
- ❿ Folien-Schlitz (vorne)
- ⓫ Dokumentstützen
- ⓬ Schneideaufsatz

Abbildung B:

- ⓭ Anti-Blockier-Schalter und Folienstärke-Schalter

Technische Daten

Betriebsspannung	220-240 V ~ (Wechselstrom), 50 Hz
Stromaufnahme	1,4 A
Leistungsaufnahme	300 W
Schutzklasse	II / □
Folienbreite	max. 320 mm
Folienstärke Heißlaminieren	max. 125 Mikron
Folienstärke Kaltlaminieren	max. 200 Mikron
Schneidekapazität des Schneideaufsatzes ❿	max. 3 Blatt 80g/m ² oder ein laminiertes Dokument (80 Mikron)

Laminierzeiten

Foliengröße	Stellung Folienstärke-Schalter ⓭: 80 Mikron	Stellung Folienstärke-Schalter ⓭: 125 Mikron
DIN A4	ca. 54 s	ca. 76 s
DIN A3	ca. 75 s	ca. 105 s

Überhitzungsschutz

Dieses Gerät ist mit einem Überhitzungsschutz ausgestattet.

Wenn der Motor aufgrund von Überlastung zu heiß wird, schaltet sich das Gerät automatisch aus. Ziehen Sie in diesem Fall den Netzstecker und warten Sie, bis sich das Gerät auf die Raumtemperatur abgekühlt hat. Sie können dann den Netzstecker wieder mit dem Stromnetz verbinden und das Gerät wieder in Betrieb nehmen.

Wir empfehlen nach 2 Stunden Betrieb das Gerät für ca. 30 Minuten abkühlen zu lassen.

Sicherheitshinweise

- Kontrollieren Sie das Gerät vor der Verwendung auf äußere sichtbare Schäden. Nehmen Sie ein beschädigtes Gerät nicht in Betrieb. Es besteht Stromschlaggefahr.
- Lassen Sie Reparaturen am Gerät nur von autorisierten Fachbetrieben oder dem Kundenservice durchführen. Durch unsachgemäße Reparaturen können erhebliche Gefahren für den Benutzer entstehen. Zudem erlischt der Garantieanspruch.
- Bei Beschädigung des Netzkabels lassen Sie dieses von autorisiertem Fachpersonal oder dem Kundenservice austauschen, um Gefährdungen zu vermeiden.
- Benutzen Sie das Gerät niemals mit einem fehlerhaften Netzkabel. Es besteht Stromschlaggefahr.
- Benutzen Sie keine Verlängerungskabel oder Steckdosenleisten, die nicht den erforderlichen Sicherheitsbestimmungen entsprechen.
- Die Netzsteckdose muss leicht zugänglich sein, so dass das Netzkabel notfalls leicht abgezogen werden kann.
- Benutzen Sie keine externe Zeitschaltuhr oder ein separates Fernwirksystem, um das Gerät zu betreiben.

- Dieses Gerät kann von Kindern ab 8 Jahren und darüber sowie von Personen mit verringerten physischen, sensorischen oder mentalen Fähigkeiten oder Mangel an Erfahrung und Wissen benutzt werden, wenn sie beaufsichtigt oder bezüglich des sicheren Gebrauchs des Gerätes unterwiesen wurden und die daraus resultierenden Gefahren verstehen. Kinder dürfen nicht mit dem Gerät spielen. Reinigung und Benutzer-Wartung dürfen nicht von Kindern ohne Beaufsichtigung durchgeführt werden.
- Heißlaminieren Sie grundsätzlich keine entzündlichen, hitzeempfindlichen und / oder schmelzbaren Materialien und keine Zeichnungen auf wärmeempfindlichem Papier bzw. Material, dessen Farbe bzw. Qualität sich durch Hitzeeinwirkung verändert.
- Laminieren Sie grundsätzlich keine wertvollen, einzigartigen Dokumente. Obwohl das Gerät allen gängigen Sicherheitsnormen / -standards entspricht, können Fehlfunktionen niemals völlig ausgeschlossen werden. Fehlfunktionen des Gerätes können zu Beschädigungen am zu laminierenden Dokument führen.
- Verpackungsmaterialien dürfen nicht zum Spielen von Kindern verwendet werden. Es besteht Erstickungsgefahr.
- Falls das Gerät heruntergefallen oder beschädigt ist, dürfen Sie es nicht mehr in Betrieb nehmen. Lassen Sie das Gerät von qualifiziertem Fachpersonal überprüfen und gegebenenfalls reparieren.

Aufstellen

Für einen sicheren und fehlerfreien Betrieb des Gerätes muss der Aufstellort folgende Voraussetzungen erfüllen:

- Stellen Sie das Gerät auf eine feste, flache und waagerechte Unterlage auf.
- Das Gerät so aufstellen, dass vor dem Laminiergerät ausreichend Platz frei ist, dass die Folientasche vollständig aus dem Laminiergerät ausgegeben werden kann.
- Betreiben Sie das Gerät nicht in einer heißen, nassen oder sehr feuchten Umgebung oder in der Nähe von brennbarem Material.
- Die Netzsteckdose muss leicht zugänglich sein, so dass das Netzkabel notfalls leicht abgezogen werden kann.

Bedienung und Betrieb

In diesem Kapitel erhalten Sie wichtige Hinweise zur Bedienung und zum Betrieb des Gerätes.

Geeignete Folientaschen

Sie können zum Heißlaminieren Folientaschen mit einer Breite von bis zu 320 mm und einer Stärke von maximal 125 Mikron benutzen. Beachten Sie, dass jede Folientasche nur einmal zum Laminieren verwendet werden kann.

HINWEIS

- ▶ Verwenden Sie zum Heißlaminieren ausschließlich Folientaschen, die ausdrücklich zum Heißlaminieren vorgesehen sind.
- ▶ Verwenden Sie zum Kaltlaminieren ausschließlich Folientaschen, die ausdrücklich zum Kaltlaminieren vorgesehen sind.
- ▶ Beachten Sie, dass die im Lieferumfang enthaltenen Folientaschen ausschließlich zum Heißlaminieren geeignet sind.

Schaltstufen

Stellung Wahlschalter ⑧	Stellung Folienstärke- Schalter ⑬	Laminierfolienstärke
HOT	80	> 60 - 80
HOT	125	85 - 125
COLD	125	bis 200

HINWEIS

- ▶ Bei Hochglanz-Fotos sollten Sie Schalterstellung "125" sowie die entsprechende Laminierfolienstärke wählen.

Heißlaminieren vorbereiten

- ◆ Stecken Sie die Folienführungsschiene ① in die dafür vorgesehenen Löcher auf der Rückseite des Laminiergerätes.
- ◆ Klappen Sie die Dokumentstützen ⑪ heraus, damit die Dokumente gerade in den Schlitz für manuelle Folienzufuhr ⑤ eingezogen werden.
- ◆ Stecken Sie den Netzstecker des Laminiergerätes in eine Netzsteckdose.
- ◆ Stellen Sie den Ein-/Aus-Schalter ⑦ auf „ON“ (I).
- ◆ Stellen Sie den Wahlschalter für Heiß- und Kaltlaminieren ⑧ auf „HOT“ (I).
- ◆ Stellen Sie den Folienstärke-Schalter ⑬ auf die gewünschte Folienstärke ein (siehe auch Kapitel **Schaltstufen**). Die rote EIN-/AUS-Indikationsleuchte ⑨ leuchtet nun.

Das Laminiergerät erwärmt sich auf Betriebstemperatur.

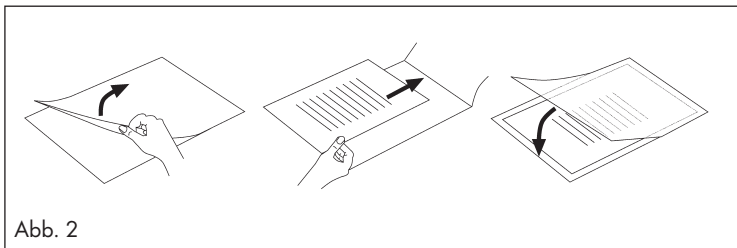
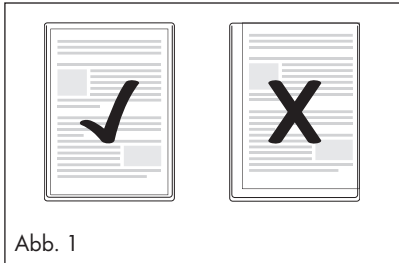
Sobald die grüne Indikationsleuchte „Betriebsbereit“ ⑥ leuchtet, hat das Laminiergerät seine Betriebstemperatur erreicht.

HINWEIS

- ▶ Das Erreichen der Betriebstemperatur wird durch Aufleuchten der grünen Indikationsleuchte „Betriebsbereit“ ⑥ angezeigt. Für ein gleichmäßigeres Laminierergebnis empfehlen wir, insbesondere bei dünneren Folien (unter 125 Mikron) und beim Einstellen einer anderen Folienstärke, erst nach einer zusätzlichen Wartezeit von ca. 2 - 3 Minuten mit dem Laminiervorgang zu beginnen.
- ▶ Es kann zwischendurch immer wieder sein, dass die grüne Indikationsleuchte „Betriebsbereit“ ⑥ erlischt und wieder aufleuchtet. Dies bedeutet, dass das Gerät die Temperatur hält und nachheizt. Dies ist keine Fehlfunktion des Gerätes!
- ◆ Legen Sie das zu laminierende Dokument in eine Folientasche passender Größe ein.

HINWEIS

- ▶ Achten Sie darauf, dass alle Ränder des Dokuments mindestens zwei Millimeter Abstand zum Rand der Folientasche haben müssen, wie in Abb. 1 dargestellt.
- ▶ Beachten Sie, dass Sie lediglich eine Folie zum Laminieren verwenden. Klappen Sie diese vorher auf, wie beispielsweise in Abb. 2 dargestellt.
- ▶ Für Informationen zum Laminiervorgang lesen Sie bitte weiter im Kapitel **Laminiervorgang**.



Kaltlaminiere vorbereiten

ACHTUNG

- ▶ Lassen Sie das Laminiergerät nach dem Heißlaminiere erst komplett abkühlen, bevor Sie mit dem Kaltlaminiere beginnen. Anderenfalls sind die Rollen im Inneren des Gerätes noch heiß. Dadurch können die Folientasche und das zu laminierende Dokument beschädigt werden!
- ◆ Stecken Sie die Folienführungsschiene **1** in die dafür vorgesehenen Löcher auf der Rückseite des Laminiergerätes.
- ◆ Ziehen Sie die Dokumentstützen **11** heraus, damit die Dokumente gerade in den Schlitz für manuelle Folienzufuhr **5** eingezogen werden.
- ◆ Stecken Sie den Netzstecker des Laminiergerätes in eine Netzsteckdose ein.
- ◆ Stellen Sie den Ein-/Aus-Schalter **7** auf „ON“ (I).
- ◆ Stellen Sie den Wahlschalter für Heiß- und Kaltlaminiere **8** auf „COLD“ (O).

HINWEIS

- ▶ Hinweis: Stellen Sie zum Kaltlaminiere den Folienstärke-Schalter **13** immer auf 125 mic.
Die rote EIN- / AUS-Indikationsleuchte **9** und die grüne Indikationsleuchte „Betriebsbereit“ **6** leuchten nun.
- ◆ Legen Sie das zu laminierende Dokument in eine Folientasche passender Größe ein.

HINWEIS

- ▶ Achten Sie darauf, dass alle Ränder des Dokuments mindestens zwei Millimeter Abstand zum Rand der Folientasche haben müssen, wie in Abb. 1 dargestellt.
- ▶ Beachten Sie, dass Sie lediglich eine Folie zum Laminieren verwenden. Klappen Sie diese vorher auf, wie beispielsweise in Abb. 2 dargestellt.
- ▶ Für Informationen zum Laminiervorgang lesen Sie bitte weiter im Kapitel **Laminiervorgang**.

Laminiervorgang

- ◆ Legen Sie die Folientasche auf die Folienführungsschiene **1**. Legen Sie die rechte oder linke Kante der Folientasche an die Folienformat-Arretierung **4** an (geschlossene Seite voran).
- ◆ Schieben Sie die Folienformat-Arretierung **4** so weit zusammen, bis das gewählte Format erreicht ist. So verhindern Sie, dass die Folientasche schräg eingezogen wird.

HINWEIS

- ▶ Wird die Folie dennoch schräg eingezogen, benutzen Sie die „Anti-Blockier-Funktion“, wie in Kapitel **Anti-Blockier-Funktion (ABS)** beschrieben.
- ◆ Schieben Sie die Folientasche nun langsam in den Schlitz für manuelle Folienzufuhr **5**.
- ◆ Wenn Sie die Folientasche einige Zentimeter weit in den Schlitz für manuelle Folienzufuhr **5** eingeschoben haben, wird sie automatisch weiter eingezogen. Lassen Sie die Folientasche los, sobald Sie merken, dass sie automatisch eingezogen wird.

ACHTUNG

- ▶ Sorgen Sie dafür, dass vor dem Laminiergerät mindestens 45 cm Platz frei bleiben.
Anderenfalls kann die Folientasche nach dem Laminieren nicht vollständig aus dem Laminiergerät ausgegeben werden. Die laminierte Folientasche kann beschädigt werden.
- ◆ Die fertig laminierte Folientasche wird aus dem Folien-Schlitz **10** des Laminiergerätes ausgegeben.

HINWEIS

- ▶ **Nur nach dem Heißlaminieren:** Wird die fertig laminierte Folie aus dem Folien-Schlitz **10** des Laminiergerätes ausgegeben, ist sie heiß und kann leicht ihre Form verändern. Lassen Sie die Folientasche daher nach dem Laminieren zunächst eine Minute lang abkühlen, bevor Sie sie berühren.
- ▶ Um das Laminierergebnis zu verbessern, können Sie die noch heiße Folientasche mit einem Buch, einem Aktenordner oder einem anderen schweren, glatten Gegenstand beschweren. So erhält sie eine glatte, makellose Oberfläche.
- ◆ Wenn Sie keinen weiteren Laminiervorgang starten wollen, stellen Sie den Ein-/Aus-Schalter **7** auf „OFF“ (O).
- ◆ Ziehen Sie den Netzstecker aus der Netzsteckdose.

Anti-Blockier-Funktion (ABS)

Zu Beginn des Laminiervorgangs kann die Folientasche schräg eingezogen werden oder sich im Geräteinneren verhaken.

- ◆ Drehen Sie den Anti-Blockier-Schalter **13** auf die Position ABS. Die Folie wird nicht weiter eingezogen.
- ◆ Entnehmen Sie die Folientasche und drehen Sie den Anti-Blockier-Schalter **13** wieder auf die gewünschte Folienstärke.
- ◆ Beginnen Sie erneut mit dem Laminiervorgang.

Schneidfunktion

Wenn Sie die Schneidfunktion an der Folienführungsschiene **1** benutzen wollen, nehmen Sie die Folienführungsschiene **1** ab.

- ◆ Klappen Sie, wenn nötig die Dokumentstützen **11** ein.
- ◆ Stellen Sie den Schneideaufsatz **12** so ein, dass er eine gerade Fläche mit der Folienführungsschiene **1** bildet. Legen Sie die Folienführungsschiene **1** dafür am besten auf einen Tisch oder eine andere ebene Fläche.
- ◆ Schieben Sie den Schneidekopf **3** bis zum Anschlag (Der Schneidekopf **3** kann bis zu beiden Enden der Schneideschiene **2** geschoben werden).
- ◆ Klappen Sie die Schneideschiene **2** am gerundeten Griff nach oben und positionieren Sie die Dokumente auf der Folienführungsschiene **1**. Arretieren Sie das Dokument, indem Sie die Folienformat-Arretierung **4** zusammenschieben, bis sie beide Seiten des Dokumentes berührt.
- ◆ Benutzen Sie die Markierungen auf der Maßstabtafel, um Ihr Dokument exakt auszurichten.
- ◆ Klappen Sie die Schneideschiene **2** nach unten, so dass sie einrastet.
- ◆ Halten Sie das Papier mit einer Hand in sicherer Position.
- ◆ Zum Schneiden drücken Sie den Schneidekopf **3** mit der anderen Hand nach unten und schieben Sie ihn in einem Zug über das Dokument.

Reinigung

GEFAHR

Lebensgefahr durch elektrischen Strom!

- ▶ Ziehen Sie den Netzstecker aus der Netzsteckdose, bevor Sie mit der Reinigung beginnen.
- ▶ Stellen Sie sicher, dass bei der Reinigung keine Feuchtigkeit in das Gerät eindringt.
- ▶ Tauchen Sie die Geräteteile niemals in Wasser oder andere Flüssigkeiten!
- ▶ Öffnen Sie niemals das Gehäuse des Geräts. Es befinden sich keinerlei Bedienelemente darin.

ACHTUNG

Mögliche Beschädigung des Gerätes.

- ▶ Verwenden Sie keine aggressiven oder scheuernden Reinigungsmittel, da diese die Gehäuseoberfläche angreifen können.
- ◆ Reinigen Sie die Gehäuseoberfläche mit einem leicht feuchten Tuch und einem milden Spülmittel.

Reinigen des Geräteinneren:

Bei jedem Laminieren lagern sich Verunreinigungen auf den Rollen im Inneren des Laminiergerätes ab. Dadurch sinkt die Leistungsfähigkeit des Laminiergerätes im Laufe der Zeit. Sie sollten die Rollen im Inneren des Laminiergerätes daher nach dem Gebrauch reinigen.

- ◆ Bereiten Sie das Gerät so weit vor, wie im Kapitel **HeiBlaminieren vorbereiten** beschrieben, bis die grüne Indikationsleuchte „Betriebsbereit“ **6** leuchtet.
- ◆ Führen Sie dann ein in der Mitte gefaltetes Blatt DIN A3-Papier (Stärke maximal 1,0 mm) ohne Folientasche und mit dem Falz voran langsam in den Schlitz für manuelle Folienzufuhr **5** ein.
- ◆ Lassen Sie das Blatt los, sobald Sie merken, dass es automatisch eingezogen wird.

Die Verunreinigungen auf den Rollen im Inneren des Laminiergerätes setzen sich nun auf dem Blatt Papier fest. Das Papier wird aus dem Folien-Schlitz **10** des Laminiergerätes ausgegeben.

- ◆ Wiederholen Sie die Reinigung mehrmals. Nehmen Sie bei jedem Mal ein neues, sauberes Blatt Papier.

Wenn Sie auf dem Papier keine Verunreinigungen mehr sehen, sind die Rollen im Inneren des Laminiergerätes sauber.

Aufbewahrung

- ◆ Lassen Sie das Gerät abkühlen, bevor Sie es verstauen.
- ◆ Lagern Sie das Gerät an einem sauberen, trockenen Ort ohne direkte Sonneneinstrahlung.

Entsorgung

Entsorgung des Gerätes



Werfen Sie das Gerät keinesfalls in den normalen Hausmüll. Dieses Produkt unterliegt der europäischen Richtlinie 2012/19/EU (Waste Electrical and Electronic Equipment).



Entsorgen Sie das Gerät über einen zugelassenen Entsorgungsbetrieb oder über Ihre kommunale Entsorgungseinrichtung. Beachten Sie die aktuell geltenden Vorschriften. Setzen Sie sich im Zweifelsfall mit Ihrer Entsorgungseinrichtung in Verbindung.

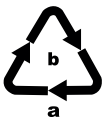


Das Produkt ist recycelbar, unterliegt einer erweiterten Herstellerverantwortung und wird getrennt gesammelt.

Entsorgung der Verpackung



Die Verpackung schützt das Gerät vor Transportschäden. Die Verpackungsmaterialien sind nach umweltverträglichen und entsorgungstechnischen Gesichtspunkten ausgewählt und deshalb recyclebar.



Entsorgen Sie die Verpackung umweltgerecht. Beachten Sie die Kennzeichnung auf den verschiedenen Verpackungsmaterialien und trennen Sie diese gegebenenfalls gesondert. Die Verpackungsmaterialien sind gekennzeichnet mit Abkürzungen (a) und Ziffern (b) mit folgender Bedeutung:
 1-7: Kunststoffe,
 20-22: Papier und Pappe,
 80-98: Verbundstoffe.

Garantie der Kompernaß Handels GmbH

Sehr geehrte Kundin, sehr geehrter Kunde,

Sie erhalten auf dieses Gerät 3 Jahre Garantie ab Kaufdatum. Im Falle von Mängeln dieses Produkts stehen Ihnen gegen den Verkäufer des Produkts gesetzliche Rechte zu. Diese gesetzlichen Rechte werden durch unsere im Folgenden dargestellte Garantie nicht eingeschränkt.

Garantiebedingungen

Die Garantiefrist beginnt mit dem Kaufdatum. Bitte bewahren Sie den Kassenbonn gut auf. Dieser wird als Nachweis für den Kauf benötigt.

Tritt innerhalb von drei Jahren ab dem Kaufdatum dieses Produkts ein Material- oder Fabrikationsfehler auf, wird das Produkt von uns – nach unserer Wahl – für Sie kostenlos repariert, ersetzt oder der Kaufpreis erstattet. Diese Garantieleistung setzt voraus, dass innerhalb der Dreijahresfrist das defekte Gerät und der Kaufbeleg (Kassenbonn) vorgelegt und schriftlich kurz beschrieben wird, worin der Mangel besteht und wann er aufgetreten ist.

Wenn der Defekt von unserer Garantie gedeckt ist, erhalten Sie das reparierte oder ein neues Produkt zurück. Mit Reparatur oder Austausch des Produkts beginnt kein neuer Garantiezeitraum.

Garantiezeit und gesetzliche Mängelansprüche

Die Garantiezeit wird durch die Gewährleistung nicht verlängert. Dies gilt auch für ersetzte und reparierte Teile. Eventuell schon beim Kauf vorhandene Schäden und Mängel müssen sofort nach dem Auspacken gemeldet werden. Nach Ablauf der Garantiezeit anfallende Reparaturen sind kostenpflichtig.

Garantieumfang

Das Gerät wurde nach strengen Qualitätsrichtlinien sorgfältig produziert und vor Auslieferung gewissenhaft geprüft.

Die Garantieleistung gilt für Material- oder Fabrikationsfehler. Diese Garantie erstreckt sich nicht auf Produktteile, die normaler Abnutzung ausgesetzt sind und daher als Verschleißteile angesehen werden können oder für Beschädigungen an zerbrechlichen Teilen, z. B. Schalter, Akkus oder Teile, die aus Glas gefertigt sind.

Diese Garantie verfällt, wenn das Produkt beschädigt, nicht sachgemäß benutzt oder gewartet wurde. Für eine sachgemäße Benutzung des Produkts sind alle in der Bedienungsanleitung aufgeführten Anweisungen genau einzuhalten. Verwendungszwecke und Handlungen, von denen in der Bedienungsanleitung abgeraten oder vor denen gewarnt wird, sind unbedingt zu vermeiden.

Das Produkt ist nur für den privaten und nicht für den gewerblichen Gebrauch bestimmt. Bei missbräuchlicher und unsachgemäßer Behandlung, Gewaltanwendung und bei Eingriffen, die nicht von unserer autorisierten Serviceniederlassung vorgenommen wurden, erlischt die Garantie.

Abwicklung im Garantiefall

Um eine schnelle Bearbeitung Ihres Anliegens zu gewährleisten, folgen Sie bitte den folgenden Hinweisen:

- Bitte halten Sie für alle Anfragen den Kassenschein und die Artikelnummer (z. B. IAN 123456) als Nachweis für den Kauf bereit.
- Die Artikelnummer entnehmen Sie bitte dem Typenschild am Produkt, einer Gravur am Produkt, dem Titelblatt der Bedienungsanleitung (unten links) oder dem Aufkleber auf der Rück- oder Unterseite des Produktes.
- Sollten Funktionsfehler oder sonstige Mängel auftreten, kontaktieren Sie zunächst die nachfolgend benannte Serviceabteilung **telefonisch** oder per **E-Mail**.
- Ein als defekt erfasstes Produkt können Sie dann unter Beifügung des Kaufbelegs (Kassenschein) und der Angabe, worin der Mangel besteht und wann er aufgetreten ist, für Sie portofrei an die Ihnen mitgeteilte Serviceanschrift übersenden.



Auf www.lidl-service.com können Sie diese und viele weitere Handbücher, Produktvideos und Installationssoftware herunterladen.

Mit diesem QR-Code gelangen Sie direkt auf die Lidl-Service-Seite (www.lidl-service.com) und können mittels der Eingabe der Artikelnummer (IAN) 123456 Ihre Bedienungsanleitung öffnen.

Service

DE Service Deutschland

Tel.: 0800 5435 111 (kostenfrei aus dem dt. Festnetz/Mobilfunknetz)
E-Mail: kompennass@lidl.de

AT Service Österreich

Tel.: 0820 201 222 (0,15 EUR/Min.)
E-Mail: kompennass@lidl.at

CH Service Schweiz

Tel.: 0842 665566 (0,08 CHF/Min., Mobilfunk max. 0,40 CHF/Min.)
E-Mail: kompennass@lidl.ch

IAN 331847_1907

Importeur

Bitte beachten Sie, dass die folgende Anschrift keine Serviceanschrift ist. Kontaktieren Sie zunächst die benannte Servicestelle.

KOMPENASS HANDELS GMBH
BURGSTRASSE 21
44867 BOCHUM
DEUTSCHLAND
www.kompennass.com

Contents

Introduction	18
Intended use	18
Package contents and transport inspection	18
Appliance description	19
Technical data	19
Safety information	20
Setting up	22
Handling and use	22
Suitable laminating pouches	22
Switching levels	23
Preparing for hot lamination	23
Preparing for cold lamination	25
Lamination process	26
Anti-blocking function (ABS)	27
Cutting function	27
Cleaning	28
Storage	29
Disposal	29
Disposal of the appliance	29
Disposal of the packaging	29
Kompernass Handels GmbH warranty	30
Service	31
Importer	31

Introduction

Congratulations on the purchase of your new appliance.

You have selected a high-quality product. The operating instructions are part of this product. They contain important information about safety, use and disposal. Before using the product, please familiarise yourself with all operating and safety instructions. Use the product only as described and for the range of applications specified. Please also pass these operating instructions on to any future owner.

Intended use

This laminator is intended exclusively for use in domestic households, for the hot and cold lamination of documents made from paper or cardboard. In addition, it can be used to cut the documents. It is not intended for use with other materials.

This appliance is not intended for commercial or industrial use.

The appliance is not intended for any other purpose, nor for use beyond the scope described. No claims of any kind will be accepted for damage arising as a result of incorrect use. The risk shall be borne solely by the user.

Package contents and transport inspection

The appliance is supplied with the following components as standard:

- Laminator with attachable cutting attachment
- 8 x laminating pouches DIN A3 for hot laminating (80 µm)
- These operating instructions

NOTE

- ▶ Remove the appliance, the laminating pouches and the operating instructions from the box.
- ▶ Remove all packaging materials and protective films from the device.
- ▶ Check the package for completeness and signs of visible damage.
- ▶ If the delivery is incomplete or damage has occurred as a result of defective packaging or during transport, contact the Service hotline (see section **Service**).

Appliance description


Figure A:

- ❶ Pouch guide rail (rear)
- ❷ Cutting rail
- ❸ Cutting head
- ❹ Pouch format guide
- ❺ Slot for manual pouch insertion
- ❻ Indicator lamp "Ready"
- ❼ ON/OFF switch
- ❽ Selector switch for hot and cold lamination (HOT/COLD)
- ❾ ON/OFF indicator lamp (Power)
- ❿ Pouch slot (front)
- ⓫ Document support
- ⓬ Cutting attachment

Figure B:

- ⓭ Anti-blocking switch and pouch thickness switch

Technical data

Operating voltage	220-240 V ~ (AC), 50 Hz
Current consumption	1.4 A
Power consumption	300 W
Protection class	II / 
Pouch width	max. 320 mm
Pouch thickness for hot lamination	max. 125 µm
Pouch thickness for cold lamination	max. 200 µm
Cutting capacity of the cutting attachment ❿	max. 3 sheets (80 g/m ²) or one laminated document (80 µm)

Lamination times

Pouch size	Pouch thickness switch ⓭ position: 80 µm	Pouch thickness switch ⓭ position: 125 µm
DIN A4	approx. 54 s	approx. 76 s
DIN A3	approx. 75 s	approx. 105 s

Overheating protection

This appliance is fitted with overheating protection.

If the motor overheats due to overloading, the appliance switches itself off automatically. In this case, disconnect the power cable and wait until the appliance has cooled down to room temperature. You can then reconnect the plug to a mains power socket and take the appliance back into use.

We recommend that you let the appliance cool down for about 30 minutes after 2 hours of operation.

Safety information

- Check the appliance for visible external damage before use. Never operate an appliance that is damaged. There is a risk of electrocution.
- All repairs must be carried out by authorised specialist companies or by the customer service department. Improper repairs can pose significant risks to the user. It will also invalidate any warranty claims.
- To avoid risks, arrange for a defective power cable to be replaced by qualified technicians or by our Customer Service Department.
- NEVER use the appliance with a defective power cable. There is a risk of electrocution.
- Do not use extension cables or power socket strips that do not meet the required safety standards.
- The mains power socket must be easily accessible, so that the power cable can be easily disconnected in the event of an emergency.

- Do not use an external timer switch or a separate remote control system to operate the appliance.
- This appliance may be used by children aged 8 years and above and by persons with limited physical, sensory or mental capabilities or lack of experience and knowledge, provided that they are under supervision or have been told how to use the appliance safely and are aware of the potential risks. Do not allow children to use the appliance as a toy. Cleaning and user maintenance tasks may not be carried out by children unless they are supervised.
- Never perform hot lamination on flammable, heat-sensitive and/or meltable materials and do not laminate drawings on temperature-sensitive paper or material that will undergo changes in colour or quality when subjected to heat.
- Never laminate valuable or unique documents. Although the appliance complies with all current safety norms/standards, malfunctions can never be completely ruled out. Malfunctions with the laminator can result in damage to the document being laminated.
- Do not allow children to play with packaging materials. There is a risk of suffocation.
- Do not operate the appliance if it has been dropped or is damaged in any way. Have the appliance checked and/or repaired by qualified technicians if necessary.

Setting up

For the safe and trouble-free operation of the device, the set-up location must fulfil the following requirements:

- Place the appliance on a firm, flat and level surface.
- Set up the appliance so that there is enough free space in front of the laminator to allow the pouch to come completely out of the laminator.
- Do not operate the device in a hot, wet or extremely damp environment or near flammable materials.
- The mains power socket must be easily accessible, so that the power cable can be easily disconnected in the event of an emergency.

Handling and use

In this chapter you will receive important information on the handling and operation of the appliance.

Suitable laminating pouches

For hot lamination, you can use pouches with a width of up to 320 mm and a maximum thickness of 125 μm . Please note that each laminating pouch may only be used once.

NOTE

- ▶ For hot lamination, use only laminating pouches that are expressly intended for hot lamination.
- ▶ For cold lamination, use only laminating pouches that are expressly intended for cold lamination.
- ▶ Take note that the laminating pouches supplied with the laminator are intended exclusively for hot lamination.

Switching levels

Selector switch 8 position	Pouch thickness switch 13 position	Laminating pouch thickness
HOT	80	> 60-80
HOT	125	85-125
COLD	125	up to 200

NOTE

- ▶ For high-gloss photos, you should choose the setting "125" as well as well as the corresponding laminating pouch thickness.

Preparing for hot lamination

- ◆ Place the pouch guide rail **1** into the holes designed for this purpose on the rear of the laminator.
- ◆ Fold out the document supports **11** so that the documents are pulled into the slot for manual pouch insertion **5** straight.
- ◆ Insert the plug of the laminator into a mains power socket.
- ◆ Set the ON/OFF switch **7** to "ON" (I).
- ◆ Set the selector switch for hot and cold lamination **8** to "HOT" (I).
- ◆ Set the pouch thickness switch **13** to the desired pouch thickness (see also section **Switching levels**). The red ON/OFF indicator lamp **9** lights up. The laminator heats up to operating temperature.

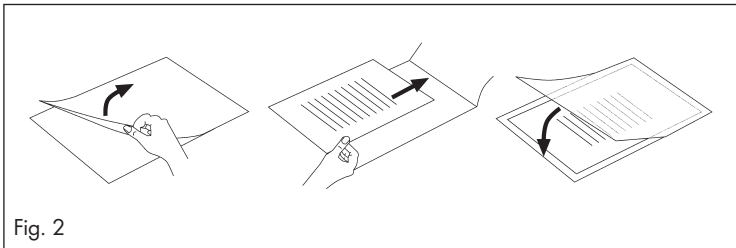
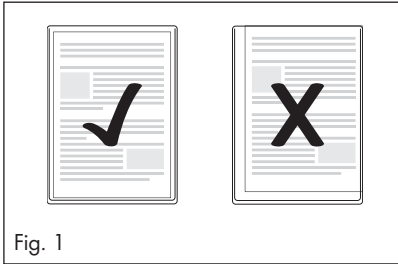
As soon as the green indicator lamp "Ready" **6** lights up, the laminator has reached its operating temperature.

NOTE

- ▶ The attainment of the operating temperature is indicated by the lighting up of the green indicator lamp "Ready" **6**. For a more uniform laminating result we recommend, especially for thinner foils (below 125 µm), and after adjustment to a different foil thickness, that you first wait an additional 2-3 minutes before starting the lamination.
- ▶ It is possible that the green indicator lamp "Ready" **6** occasionally goes out and lights up again. This means that the appliance is maintaining the temperature and has heated up again a little. This is not a malfunction of the appliance!
- ◆ Place the document to be laminated into a laminating pouch of the appropriate size.

NOTE

- ▶ Ensure that all edges of the document have at least two millimetres of space to the edges of the laminating pouch, as shown in Fig. 1.
- ▶ Make certain that you use only one pouch for laminating. First flip it up, as shown in Fig. 2.
- ▶ For further information about the lamination process, please read the section **Lamination process**.



Preparing for cold lamination

CAUTION

- ▶ After hot laminating, allow the laminator to cool down completely before beginning with cold lamination. Bear in mind, the rollers inside the laminator will still be hot. This could damage the laminating pouch and the document to be laminated!
- ◆ Place the pouch guide rail **1** into the holes designed for this purpose on the rear of the laminator.
- ◆ Pull out the document supports **11** so that the documents are pulled into the slot for manual pouch insertion **5** straight.
- ◆ Insert the plug of the laminator into a mains power socket.
- ◆ Set the ON/OFF switch **7** to "ON" (I).
- ◆ Set the selector switch for hot and cold lamination **8** to "COLD" (O).

NOTE

- ▶ Note: for cold laminating, always set the pouch thickness switch **13** to 125 µm. The red ON/OFF indicator lamp **9** and the green indicator lamp "Ready" **6** light up.
- ◆ Place the document to be laminated into a laminating pouch of the appropriate size.

NOTE

- ▶ Ensure that all edges of the document have at least two millimetres of space to the edges of the laminating pouch, as shown in Fig. 1.
- ▶ Make certain that you use only one pouch for laminating. First flip it up, as shown in Fig. 2.
- ▶ For further information about the lamination process, please read the section **Lamination process**.

Lamination process

- ◆ Lay the laminating pouch on the pouch guide rail **1**. Lay the right or left edge of the laminating pouch onto the pouch format guide **4** (closed side to the front).
- ◆ Push the pouch format guide **4** together until the desired format is reached. In this way, you will ensure that the pouch is not pulled in at an angle.

NOTE

- ▶ If, despite this, the pouch is pulled in at an angle, use the "Anti-blocking function", as described in the section **Anti-blocking function (ABS)**.
- ◆ Now push the laminating pouch slowly into the slot for manual pouch insertion **5**.
- ◆ When you have slid the pouch several centimetres into the slot for manual pouch insertion **5** it will then be pulled in the rest of the way automatically. Release the pouch as soon as you notice that it is being pulled in automatically.

CAUTION

- ▶ Ensure there is at least 45 cm of open space in front of the laminator. Otherwise, the pouch will not be ejected completely from the laminator after lamination. This could damage the pouch.
- ◆ The finished laminated pouch is ejected from the pouch slot **10** of the laminator.

NOTE

- ▶ **Only after hot laminating:** When the finished laminated pouch is ejected from the pouch slot **10** of the laminator, it is hot and can easily change its shape. For this reason, let the laminated pouch cool down for a minute before touching it.
- ▶ To improve the lamination result, you can weigh down a still hot laminated pouch with a book, a file folder or any other heavy, flat object. This will help ensure a smooth, perfect surface.
- ◆ If you are finished laminating, set the ON/OFF switch **7** to "OFF" (O).
- ◆ Remove the power plug from the mains power socket.

Anti-blocking function (ABS)

At the start of the lamination process, the pouch may be pulled in at an angle or jam itself inside the appliance.

- ◆ Turn the anti-blocking switch **13** to the position ABS. The pouch will no longer be drawn in.
- ◆ Remove the pouch and turn the anti-blocking switch **13** back to the desired pouch thickness.
- ◆ Re-start the lamination process.

Cutting function

If you want to use the cutting function on the pouch guide rail **1**, take off the pouch guide rail **1**.

- ◆ If necessary, fold in the document supports **11**.
- ◆ Attach the cutting attachment **12** so that it creates a flat surface with the pouch guide rail **1**. To do this, place the pouch guide rail **1** on a table or another flat surface.
- ◆ Push the cutting head **3** as far as the stop (the cutting head **3** can be pushed to both ends of the cutting rail **2**).
- ◆ Flip up the cutting rail **2** up using the rounded handle and position the documents on the pouch guide rail **1**. Fix the document in place by pushing the pouch format guide **4** together until it is touching both sides of the document.
- ◆ Use the markings on the scale table to align your document precisely.
- ◆ Flip the cutting rail **2** down so it clicks into place.
- ◆ Hold the paper firmly in place with one hand.
- ◆ To cut, press the cutting head **3** downwards with the other hand and push it over the document in a single movement.

Cleaning

DANGER

Risk to life from electrical current!

- ▶ Remove the power plug from the mains socket before starting to clean the appliance.
- ▶ Ensure that no moisture can penetrate the device during cleaning.
- ▶ Never immerse the appliance parts in water or other liquids!
- ▶ Never open the appliance housing. There are no serviceable parts whatsoever inside.

CAUTION

Possible damage to the device.

- ▶ Do not use aggressive or abrasive cleaning agents, as these may corrode the surface of the casing.
- ◆ Clean the housing of the appliance only with a lightly moistened cloth and a mild detergent.

Cleaning the inside of the appliance:

During every lamination, contaminants collect on the rollers inside the laminator. Over time, this adversely affects the performance of the laminator. Therefore, you should clean the rollers inside the laminator after every use.

- ◆ Prepare the appliance as described in the section **Preparing for hot lamination**, until the green indicator lamp “Ready” **6** lights up.
- ◆ Then insert a sheet of A3 paper folded in the middle (maximum thickness 1.0 mm), without a pouch and with the fold at the front, slowly into the slot for manual pouch insertion **5**.
- ◆ Release the sheet as soon as you notice that it is being pulled in automatically.

The contaminants on the rollers inside the laminator now firmly attach themselves to the sheet of paper. The paper is ejected from the pouch slot **10** of the laminator.

- ◆ Repeat this cleaning process several times. Use a fresh sheet of paper each time.

When you no longer see any contaminants on the paper, the rollers inside the laminator are clean.

Storage

- ◆ Allow the appliance to cool down before putting it away.
- ◆ Store the appliance in a clean, dry place away from direct sunlight.

Disposal

Disposal of the appliance



Never dispose of the appliance in your normal domestic waste. This product is subject to the provisions of the European Directive 2012/19/EU (Waste Electrical and Electronic Equipment).



Dispose of the appliance via an approved waste disposal company or your municipal waste disposal facility. Please observe the currently applicable regulations. Please contact your waste disposal centre if you are in any doubt..

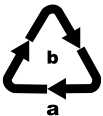


The product is recyclable, subject to extended producer responsibility and is collected separately.

Disposal of the packaging



The packaging protects the appliance from damage during transport. The packaging materials have been selected for their environmental friendliness and ease of disposal, and are therefore recyclable.



Dispose of the packaging in an environmentally friendly manner.

Note the labelling on the packaging and separate the packaging material components for disposal if necessary. The packaging material is labelled with abbreviations (a) and numbers (b) with the following meanings:

- 1 - 7: Plastics,
- 20 - 22: Paper and cardboard,
- 80 - 98: Composites.

Kompernass Handels GmbH warranty

Dear Customer,

This appliance has a 3-year warranty valid from the date of purchase. If this product has any faults, you, the buyer, have certain statutory rights. Your statutory rights are not restricted in any way by the warranty described below.

Warranty conditions

The warranty period starts on the date of purchase. Please keep your receipt in a safe place. This will be required as proof of purchase.

If any material or manufacturing fault occurs within three years of the date of purchase of the product, we will either repair or replace the product for you or refund the purchase price (at our discretion). This warranty service requires that you present the defective appliance and the proof of purchase (receipt) within the three-year warranty period, along with a brief written description of the fault and of when it occurred.

If the defect is covered by the warranty, your product will either be repaired or replaced by us. The repair or replacement of a product does not signify the beginning of a new warranty period.

Warranty period and statutory claims for defects

The warranty period is not prolonged by repairs effected under the warranty. This also applies to replaced and repaired components. Any damage and defects present at the time of purchase must be reported immediately after unpacking. Repairs carried out after expiry of the warranty period shall be subject to a fee.

Scope of the warranty

This appliance has been manufactured in accordance with strict quality guidelines and inspected meticulously prior to delivery.

The warranty covers material faults or production faults. The warranty does not extend to product parts subject to normal wear and tear or to fragile parts which could be considered as consumable parts such as switches, batteries or parts made of glass.

The warranty does not apply if the product has been damaged, improperly used or improperly maintained. The directions in the operating instructions for the product regarding proper use of the product are to be strictly followed. Uses and actions that are discouraged in the operating instructions or which are warned against must be avoided.

This product is intended solely for private use and not for commercial purposes. The warranty shall be deemed void in cases of misuse or improper handling, use of force and modifications / repairs which have not been carried out by one of our authorised Service centres.

Warranty claim procedure

To ensure quick processing of your case, please observe the following instructions:

- Please have the till receipt and the item number (e.g. IAN 12345) available as proof of purchase.
- You will find the item number on the type plate on the product, an engraving on the product, on the front page of the operating instructions (below left) or on the sticker on the rear or bottom of the product.
- If functional or other defects occur, please contact the service department listed either by **telephone** or by **e-mail**.
- You can return a defective product to us free of charge to the service address that will be provided to you. Ensure that you enclose the proof of purchase (till receipt) and information about what the defect is and when it occurred.



You can download these instructions along with many other manuals, product videos and installation software at www.lidl-service.com.

This QR code will take you directly to the Lidl service page (www.lidl-service.com) where you can open your operating instructions by entering the item number (IAN) 123456.

Service

GB Service Great Britain

Tel.: 0800 404 7657

E-Mail: kompernass@lidl.co.uk

IE Service Ireland

Tel.: 1890 930 034

(0,08 EUR/Min., (peak))

(0,06 EUR/Min., (off peak))

E-Mail: kompernass@lidl.ie

IAN 331847_1907

Importer

Please note that the following address is not the service address. Please use the service address provided in the operating instructions.

KOMPERNASS HANDELS GMBH

BURGSTRASSE 21

44867 BOCHUM

GERMANY

www.kompernass.com

Table des matières

Introduction	34
Usage conforme	34
Matériel livré et inspection après transport	34
Description de l'appareil	35
Caractéristiques techniques	35
Consignes de sécurité	36
Installation	38
Utilisation et fonctionnement	38
Pochettes à plastifier adaptées	38
Commandes de niveaux	39
Préparer la plastification à chaud	39
Préparer la plastification à froid	41
Procédure de plastification	42
Fonction anti-blocage (ABS)	43
Fonction de découpe	43
Nettoyage	44
Stockage	45
Mise au rebut	45
Mise au rebut de l'appareil	45
Mise au rebut de l'emballage	45
Garantie de Kompennass Handels GmbH	46
Service après-vente	48
Importateur	49

Introduction

Toutes nos félicitations pour l'achat de votre nouvel appareil.

Vous venez ainsi d'opter pour un produit de grande qualité. Le mode d'emploi fait partie intégrante de ce produit. Il contient des remarques importantes concernant la sécurité, l'usage et la mise au rebut. Avant d'utiliser le produit, veuillez vous familiariser avec toutes les consignes d'utilisation et de sécurité. N'utilisez le produit que conformément aux consignes et pour les domaines d'utilisation prévus. Si vous cédez le produit à un tiers, remettez-lui également tous les documents.

Usage conforme

Cet appareil est prévu exclusivement pour la plastification à froid ou à chaud de documents papier ou carton, ce dans un cadre privé. Il permet également de couper des documents. Il n'est pas prévu pour être utilisé avec d'autres matériaux.

Cet appareil n'est pas prévu pour l'usage commercial ou industriel.

Tout usage autre ou dépassant ce cadre est réputé non conforme. Toute réclamation visant des dommages issus d'une utilisation non conforme sera rejetée. L'utilisateur assume seul la responsabilité des risques encourus.

Matériel livré et inspection après transport

L'appareil est livré équipé de série des composants suivants :

- Plastifieuse à massicot amovible
- 8 x pochettes à plastifier DIN A3 pour la plastification à chaud (80 microns)
- Ce mode d'emploi

REMARQUE

- ▶ Retirez l'appareil, les pochettes à plastifier et le mode d'emploi du carton.
- ▶ Retirez tous les matériaux d'emballage et films protecteurs de l'appareil.
- ▶ Vérifiez si la livraison est au complet et ne présente aucun dégât apparent.
- ▶ En cas de livraison incomplète ou de dommages résultant d'un emballage défectueux ou du transport, veuillez vous adresser à la hotline du service après-vente (voir le chapitre **Service après-vente**).

Description de l'appareil


Figure A :

- ❶ Glissière de guidage de film (arrière)
- ❷ Glissière de coupe
- ❸ Tête de coupe
- ❹ Arrêt du format de film
- ❺ Fente d'introduction manuelle du film
- ❻ Témoin lumineux «Opérationnelle» (Ready)
- ❼ Commutateur MARCHÉ/ARRÊT
- ❽ Commutateur sélecteur pour la plastification à chaud et à froid (HOT/COLD)
- ❾ Témoin lumineux MARCHÉ/ARRÊT (Power)
- ❿ Fente pour le film (avant)
- ⓫ Porte-document
- ⓬ Massicot

Figure B :

- ⓭ Commutateur anti-blocage et commutateur d'épaisseur de film

Caractéristiques techniques

Tension de service	220-240 V ~ (Courant alternatif), 50 Hz
Courant absorbé	1,4 A
Puissance absorbée	300 W
Classe de protection	II / 
Épaisseur du film	max. 320 mm
Épaisseur du film pour la plastification à chaud	max. 125 microns
Épaisseur du film pour la plastification à froid	max. 200 microns
Capacité de coupe du massicot ❷	max. 3 feuilles (80g/m ²) ou un document plastifié (80 microns)

Durées de plastification

Format du film	Position du commutateur d'épaisseur du film ❷ : 80 microns	Position du commutateur d'épaisseur du film ❷ : 125 microns
DIN A4	env. 54 sec.	env. 76 sec.
DIN A3	env. 75 sec.	env. 105 sec.

Protection anti-surchauffe

Cet appareil est équipé d'une protection anti-surchauffe.

Si le moteur chauffe trop en raison d'une surcharge, l'appareil s'éteint automatiquement. Dans ce cas, retirez la fiche secteur et attendez jusqu'à ce que l'appareil ait refroidi à température ambiante. Vous pouvez alors à nouveau brancher la fiche secteur au courant électrique et remettre l'appareil en service.

Nous recommandons de laisser refroidir l'appareil pendant env. 30 minutes après deux heures d'opération.

Consignes de sécurité

- Avant d'utiliser l'appareil, vérifiez que celui-ci ne présente aucun dégât extérieur visible. Ne mettez pas en service un appareil endommagé. Il y a risque de choc électrique.
- Confiez les réparations de l'appareil exclusivement à des entreprises agréées ou au service après-vente. Toute réparation non conforme peut entraîner des risques importants pour l'utilisateur. À cela s'ajoute l'annulation de la garantie.
- En cas de dommages sur le cordon d'alimentation, veuillez le faire remplacer par des techniciens spécialisés ou le service après-vente, pour éviter tous dangers.
- N'utilisez jamais l'appareil avec un cordon d'alimentation défectueux. Il y a risque de choc électrique.
- N'utilisez pas de cordon de rallonge ni de blocs multiprises qui ne sont pas conformes aux dispositions relatives à la sécurité requises.
- La prise doit être facilement accessible afin que le cordon d'alimentation puisse être facilement retiré en cas d'urgence.
- N'utilisez pas de minuterie externe ni de dispositif de commande à distance séparé pour utiliser l'appareil.

- Cet appareil peut être utilisé par des enfants à partir de 8 ans et par des personnes ayant des capacités physiques, sensorielles ou mentales réduites ou disposant de peu d'expérience et/ou de connaissances, à condition qu'ils soient surveillés ou qu'ils aient été initiés à l'utilisation sécurisée de l'appareil et qu'ils aient compris les dangers en résultant. Les enfants ne doivent pas jouer avec l'appareil. Le nettoyage et la maintenance utilisateur ne doivent pas être réalisés par des enfants s'ils ne sont pas surveillés.
- S'abstenir de faire une opération de plastification à chaud sur des matériaux inflammables, sensibles à la chaleur ou risquant de fondre, éviter de plastifier à chaud des motifs réalisés sur un support sensible à la chaleur ou dont les couleurs, la graphie ou d'autres caractéristiques risquent d'être altérés sous les effets de la chaleur.
- En règle générale, ne pas plastifier des documents à caractère unique ou de grande valeur. Bien que la plastifieuse réponde à tous les standards et toutes les normes de sécurité courantes, des dysfonctionnements ne sont pas exclus - comme sur tout appareil électrique. Une anomalie de fonctionnement de la plastifieuse peut conduire à des dommages sur le document à plastifier.
- Les matériaux d'emballage ne doivent pas servir de jouet aux enfants. Il y a un risque d'étouffement.
- Si l'appareil est tombé ou est endommagé, ne le remettez pas en service. Faites vérifier et, le cas échéant, réparer l'appareil par des techniciens spécialisés et qualifiés.

Installation

Pour assurer un fonctionnement fiable et sans défaillances de l'appareil, le lieu d'installation doit répondre aux conditions suivantes :

- Posez l'appareil sur un support solide, plat et horizontal.
- Installez l'appareil de telle manière qu'il y ait suffisamment de place devant la plastifieuse pour que la pochette à plastifier puisse sortir entièrement de la plastifieuse.
- N'utilisez pas l'appareil dans un environnement chaud, humide ou très humide ou à proximité de matériaux inflammables.
- La prise doit être facilement accessible afin que le cordon d'alimentation puisse être facilement retiré en cas d'urgence.

Utilisation et fonctionnement

Ce chapitre contient des remarques importantes sur le fonctionnement et l'opération de l'appareil.

Pochettes à plastifier adaptées

L'appareil admet pour la plastification à chaud des pochettes à plastifier d'une largeur allant jusqu'à 320 mm et présentant une épaisseur maximale de 125 microns. Veuillez noter que chaque pochette à plastifier ne peut être utilisée qu'une fois pour la plastification.

REMARQUE

- ▶ Pour la plastification à chaud, utilisez exclusivement des pochettes à plastifier qui sont explicitement prévues pour la plastification à chaud.
- ▶ Pour la plastification à froid, utilisez exclusivement des pochettes à plastifier qui sont explicitement prévues pour la plastification à froid.
- ▶ Veuillez noter que les pochettes à plastifier fournies sont prévues exclusivement pour la plastification à chaud.

Commandes de niveaux

Position du commutateur sélecteur ⑧	Position du commutateur d'épaisseur du film ⑬	Épaisseur de film de plastification
HOT	80	> 60 - 80
HOT	125	85 - 125
COLD	125	jusqu'à 200

REMARQUE

- Pour les photos à haute brillance, nous vous recommandons de sélectionner la position de commutateur "125" ainsi que l'épaisseur de film plastifiant correspondante.

Préparer la plastification à chaud

- ◆ Introduisez la glissière de guidage de film ① dans les trous prévus à cet effet au dos de la plastifieuse.
- ◆ Dépliez le porte-document ⑪ pour que les documents puissent être introduits droits dans la fente d'introduction manuelle du film ⑤.
- ◆ Enfichez la fiche secteur de la plastifieuse dans une prise d'alimentation secteur.
- ◆ Mettez le commutateur MARCHE/ARRÊT ⑦ sur «ON» (I).
- ◆ Réglez le commutateur sélecteur pour la plastification à chaud et à froid ⑧ sur «HOT» (I).
- ◆ Réglez le commutateur d'épaisseur de film ⑬ sur l'épaisseur de film souhaitée (cf. également le chapitre **Commandes de niveaux**).
Le témoin lumineux rouge MARCHE/ARRÊT ⑨ s'allume.
La plastifieuse chauffe à la température de service.

Dès que le témoin lumineux vert «Opérationnelle» ⑥ s'allume, la plastifieuse a atteint sa température de service.

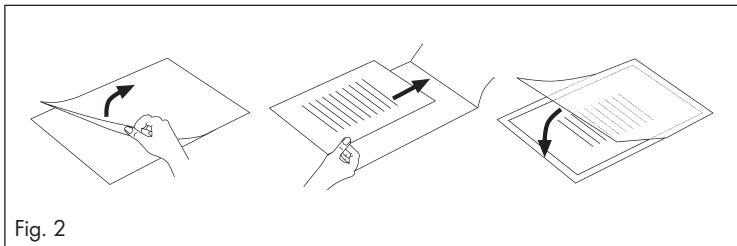
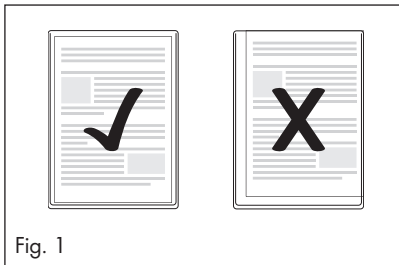
REMARQUE

- L'allumage du témoin lumineux vert signalant l'état "Opérationnelle" ⑥ indique que la température de service est atteinte. Nous recommandons pour une plastification plus régulière, notamment avec les films minces (d'une épaisseur inférieure à 125 microns) ou lors du réglage d'une autre épaisseur de film, d'attendre 2 ou 3 minutes avant de commencer la plastification.
- Il peut arriver que le témoin lumineux vert "Opérationnelle" ⑥ s'éteigne et se rallume à plusieurs reprises. Cela signifie que l'appareil maintient la température et qu'il chauffe. Ceci ne constitue pas une défaillance de l'appareil !

- ◆ Placez le document à plastifier dans une pochette à plastifier de taille adaptée.

REMARQUE

- ▶ Veillez à ce que toutes les bordures du document aient au moins deux millimètres d'écart par rapport au bord de la pochette à plastifier, comme indiqué sur la fig. 1.
- ▶ Veillez à utiliser un seul film pour la plastification. Commencez d'abord par l'ouvrir, comme indiqué par exemple sur la fig. 2.
- ▶ Pour obtenir des informations sur la procédure de plastification, veuillez consulter le chapitre **Procédure de plastification**.



Préparer la plastification à froid

ATTENTION

- ▶ Laisser d'abord la plastifieuse se refroidir complètement avant de commencer les opérations pour une plastification à froid. Sinon les rouleaux à l'intérieur de la plastifieuse sont encore chauds. La pochette à plastifier et le document à plastifier peuvent de ce fait être endommagés !
- ◆ Introduisez la glissière de guidage de film **1** dans les trous prévus à cet effet au dos de la plastifieuse.
- ◆ Sortez le porte-document **11** pour que les documents puissent être introduits droits dans la fente d'introduction manuelle du film **5**.
- ◆ Enfichez la fiche secteur de la plastifieuse dans une prise d'alimentation secteur.
- ◆ Mettez le commutateur MARCHE/ARRÊT **7** sur «ON» (I).
- ◆ Réglez le commutateur sélecteur pour la plastification à chaud et à froid **8** sur «COLD» (O).

REMARQUE

- ▶ Remarque : Pour la plastification à froid, réglez toujours le commutateur d'épaisseur du film **13** sur 125 mic.
Le témoin lumineux rouge MARCHE/ARRÊT **9** et le témoin lumineux vert "Opérationnelle" **6** s'allument.
- ◆ Placez le document à plastifier dans une pochette à plastifier de taille adaptée.

REMARQUE

- ▶ Veillez à ce que toutes les bordures du document aient au moins deux millimètres d'écart par rapport au bord de la pochette à plastifier, comme indiqué sur la fig. 1.
- ▶ Veillez à utiliser un seul film pour la plastification. Commencez d'abord par l'ouvrir, comme indiqué par exemple sur la fig. 2.
- ▶ Pour obtenir des informations sur la procédure de plastification, veuillez consulter le chapitre **Procédure de plastification**.

Procédure de plastification

- ◆ Placez la pochette à plastifier sur la glissière de guidage de film ❶. Placez le bord droit ou gauche de la pochette de film sur l'arrêt du format de film ❷ (côté fermé en premier).
- ◆ Rapprochez l'arrêt du format de film ❷ jusqu'à obtenir le format choisi. Vous évitez ainsi que la pochette à plastifier soit introduite en biais.

REMARQUE

- ▶ Si le film est quand même introduit en biais, utilisez la "Fonction anti-blocage (ABS)", comme décrite au chapitre **Fonction anti-blocage (ABS)**.
- ◆ Poussez maintenant lentement la pochette à plastifier dans la fente d'introduction manuelle du film ❸.
- ◆ Dès que vous avez poussé la pochette à plastifier de quelques centimètres dans la fente d'introduction manuelle du film ❸, elle est automatiquement avalée par l'appareil. Lâchez la pochette à plastifier dès que vous remarquez qu'elle est automatiquement avalée.

ATTENTION

- ▶ Veillez à ce qu'un espace d'au moins 45 cm soit libre devant la plastifieuse. Dans le cas contraire, la pochette à plastifier ne peut plus être entièrement sortie de la plastifieuse après la procédure de plastification. La pochette à plastifier peut être endommagée.
- ◆ La pochette plastifiée terminée est éjectée au niveau de la fente pour le film ❿ de la plastifieuse.

REMARQUE

- ▶ **Uniquement après le laminage à chaud :** Dès que le film plastifié sort de la fente pour le film ❿ de la plastifieuse, il est chaud et peut légèrement modifier sa forme. Pour cette raison, laissez la pochette de film refroidir pendant une minute après la plastification avant de le toucher.
- ▶ Afin d'améliorer le résultat de la plastification, vous pouvez poser un objet lourd et lisse, un livre ou un classeur, sur la pochette à plastifier encore chaude. Elle aura alors une surface lisse impeccable.
- ◆ Si vous ne voulez pas démarrer d'autre procédure de plastification, placez le commutateur MARCHE/ARRÊT ❿ sur «OFF» (O).
- ◆ Débranchez la fiche secteur de la prise secteur.

Fonction anti-blocage (ABS)

Au début de la procédure de plastification, le film peut être introduit de travers ou se bourrer à l'intérieur de l'appareil.

- ◆ Réglez le commutateur anti-blocage **13** en position ABS. Le film n'est pas inséré davantage.
- ◆ Retirez la pochette à plastifier et amenez à nouveau le commutateur anti-blocage **13** à l'épaisseur de film souhaitée.
- ◆ Reprenez ensuite la procédure de plastification.

Fonction de découpe

Si vous voulez utiliser la fonction de découpe sur la glissière de guidage de film **1**, retirez la glissière de guidage de film **1**.

- ◆ Rentrez si nécessaire le porte-document **11**.
- ◆ Réglez le massicot **12** de manière à ce qu'il forme une surface droite avec la glissière de guidage de film **1**. Placez pour cela la glissière de guidage de film **1** sur une table ou une autre surface plane.
- ◆ Glissez la tête de coupe **3** jusqu'en butée (la tête de coupe **3** peut être glissée jusqu'aux deux extrémités de la glissière de coupe **2**).
- ◆ Relevez la glissière de coupe **2** en la tenant par la poignée ronde et positionnez les documents sur la glissière de guidage de film **1**. Bloquez le document en poussant l'arrêt du format de film **4** jusqu'à ce qu'il touche les deux côtés du document.
- ◆ Utilisez les repères sur le tableau de mesures, afin d'aligner parfaitement votre document.
- ◆ Dépliez la glissière de coupe **2** vers le bas jusqu'à ce qu'elle s'enclenche.
- ◆ Tenez le papier d'une main en position sûre.
- ◆ Pour couper, poussez la tête de coupe **3** de l'autre main vers le bas et glissez-la d'un trait au-dessus du document.

Nettoyage

DANGER

Danger de mort par électrocution !

- ▶ Retirez la fiche secteur de la prise avant d'entreprendre le nettoyage.
- ▶ Veillez à ce qu'aucune humidité ne pénètre dans l'appareil pendant le nettoyage.
- ▶ Ne plongez jamais les éléments de l'appareil dans l'eau ou d'autres liquides !
- ▶ N'ouvrez jamais le boîtier de l'appareil. Celui-ci ne contient aucun élément de commande.

ATTENTION

Risque d'endommager l'appareil.

- ▶ N'utilisez pas de produits de nettoyage agressifs ou abrasifs, car ils peuvent agresser la surface du boîtier.
- ◆ Nettoyez la surface du boîtier exclusivement avec un chiffon légèrement humide et un détergent doux.

Nettoyage de l'intérieur de l'appareil :

À chaque plastification, des saletés se déposent sur les rouleaux à l'intérieur de la plastifieuse. La performance de la plastifieuse diminue ainsi au fil du temps. Vous devez de ce fait nettoyer les rouleaux à l'intérieur de la plastifieuse après utilisation.

- ◆ Préparez l'appareil conformément à ce qui est décrit dans le chapitre **Préparer la plastification à chaud** jusqu'à ce que le témoin lumineux vert «Opérationnelle» **6** s'allume.
- ◆ Introduisez ensuite une feuille de papier DIN A3 pliée au milieu (épaisseur maximum 1,0 mm) sans pochette à plastifier et avec la pliure à l'avant lentement dans la fente d'introduction manuelle du film **5**.
- ◆ Lâchez la feuille dès que vous remarquez qu'elle est automatiquement avalée.

Les saletés présentes sur les rouleaux à l'intérieur de la plastifieuse se fixent sur la feuille de papier. Le papier est éjecté au niveau de la fente du film **10** de la plastifieuse.

- ◆ Répétez la procédure de nettoyage plusieurs fois. Prenez à chaque fois une feuille de papier propre.

Si vous ne voyez plus d'impuretés sur le papier, les rouleaux à l'intérieur de la plastifieuse sont propres.

Stockage

- ◆ Laissez l'appareil refroidir complètement avant de le ranger.
- ◆ Entrez l'appareil à un endroit propre et sec sans exposition directe au soleil.

Mise au rebut

Mise au rebut de l'appareil



Ne jetez en aucun cas l'appareil avec les ordures ménagères normales.

Ce produit est assujéti à la directive européenne 2012/19/EU (déchets d'équipements électriques et électroniques).



Éliminez l'appareil par l'intermédiaire d'une entreprise de traitement des déchets autorisée ou via le service de recyclage de votre commune. Respectez la réglementation en vigueur. En cas de doute, veuillez contacter votre centre de recyclage.

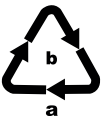


Le produit recyclable doit être trié ou rapporté dans un point de collecte pour être recycle.

Mise au rebut de l'emballage



L'emballage protège l'appareil de tous dommages éventuels au cours du transport. Les matériaux d'emballage ont été sélectionnés selon des critères de respect de l'environnement et de recyclage permettant leur élimination écologique.



Éliminez l'emballage d'une manière respectueuse de l'environnement.

Observez le marquage sur les différents matériaux d'emballage et triez-les séparément si nécessaire. Les matériaux d'emballage sont repérés par des abréviations (a) et des numéros (b) qui ont la signification suivante :

- 1 - 7 : Plastiques,
- 20 - 22 : Papier et carton,
- 80 - 98 : Matériaux composites.

Garantie de Kompernass Handels GmbH

Chère cliente, cher client,

Cet appareil est garanti 3 ans à partir de la date d'achat. Si ce produit venait à présenter des vices, vous disposez de droits légaux face au vendeur de ce produit. Vos droits légaux ne sont pas restreints par notre garantie présentée ci-dessous.

Conditions de garantie

La période de garantie débute à la date d'achat. Veuillez bien conserver le ticket de caisse. Celui-ci servira de preuve d'achat.

Si dans un délai de trois ans suivant la date d'achat de ce produit, un vice de matériel ou de fabrication venait à apparaître, le produit sera réparé, remplacé gratuitement par nos soins ou le prix d'achat remboursé, selon notre choix. Cette prestation sous garantie nécessite, dans le délai de trois ans, la présentation de l'appareil défectueux et du justificatif d'achat (ticket de caisse) ainsi que la description brève du vice et du moment de son apparition.

Si le vice est couvert par notre garantie, vous recevrez le produit réparé ou un nouveau produit en retour. Aucune nouvelle période de garantie ne débute avec la réparation ou l'échange du produit.

Période de garantie et réclamation légale pour vices cachés

L'exercice de la garantie ne prolonge pas la période de garantie. Cette disposition s'applique également aux pièces remplacées ou réparées. Les dommages et vices éventuellement déjà présents à l'achat doivent être signalés immédiatement après le déballage. Toute réparation survenant après la période sous garantie fera l'objet d'une facturation.

Étendue de la garantie

L'appareil a été fabriqué avec soin conformément à des directives de qualité strictes et consciencieusement contrôlé avant sa livraison.

La prestation de la garantie s'applique aux vices de matériel et de fabrication. Cette garantie ne s'étend pas aux pièces du produit qui sont exposées à une usure normale et peuvent de ce fait être considérées comme pièces d'usure, ni aux détériorations de pièces fragiles, par ex. interrupteurs, batteries ou pièces en verre.

Cette garantie devient caduque si le produit est détérioré, utilisé ou entretenu de manière non conforme. Toutes les instructions listées dans le manuel d'utilisation doivent être exactement respectées pour une utilisation conforme du produit. Des buts d'utilisation et actions qui sont déconseillés dans le manuel d'utilisation, ou dont vous êtes avertis doivent également être évités.

Le produit est uniquement destiné à un usage privé et ne convient pas à un usage professionnel. La garantie est annulée en cas d'entretien incorrect et inapproprié, d'usage de la force et en cas d'intervention non réalisée par notre centre de service après-vente agréé.

Article L217-16 du Code de la consommation

Lorsque l'acheteur demande au vendeur, pendant le cours de la garantie commerciale qui lui a été consentie lors de l'acquisition ou de la réparation d'un bien meuble, une remise en état couverte par la garantie, toute période d'immobilisation d'au moins sept jours vient s'ajouter à la durée de la garantie qui restait à courir. Cette période court à compter de la demande d'intervention de l'acheteur ou de la mise à disposition pour réparation du bien en cause, si cette mise à disposition est postérieure à la demande d'intervention.

Indépendamment de la garantie commerciale souscrite, le vendeur reste tenu des défauts de conformité du bien et des vices rédhibitoires dans les conditions prévues aux articles L217-4 à L217-13 du Code de la consommation et aux articles 1641 à 1648 et 2232 du Code Civil.

Article L217-4 du Code de la consommation

Le vendeur livre un bien conforme au contrat et répond des défauts de conformité existant lors de la délivrance. Il répond également des défauts de conformité résultant de l'emballage, des instructions de montage ou de l'installation lorsque celle-ci a été mise à sa charge par le contrat ou a été réalisée sous sa responsabilité.

Article L217-5 du Code de la consommation

Le bien est conforme au contrat :

1° S'il est propre à l'usage habituellement attendu d'un bien semblable et, le cas échéant :

- s'il correspond à la description donnée par le vendeur et posséder les qualités que celui-ci a présentées à l'acheteur sous forme d'échantillon ou de modèle ;
- s'il présente les qualités qu'un acheteur peut légitimement attendre eu égard aux déclarations publiques faites par le vendeur, par le producteur ou par son représentant, notamment dans la publicité ou l'étiquetage ;

2° Ou s'il présente les caractéristiques définies d'un commun accord par les parties ou être propre à tout usage spécial recherché par l'acheteur, porté à la connaissance du vendeur et que ce dernier a accepté.

Article L217-12 du Code de la consommation

L'action résultant du défaut de conformité se prescrit par deux ans à compter de la délivrance du bien.

Article 1641 du Code civil

Le vendeur est tenu de la garantie à raison des défauts cachés de la chose vendue qui la rendent impropre à l'usage auquel on la destine, ou qui diminuent tellement cet usage que l'acheteur ne l'aurait pas acquise, ou n'en aurait donné qu'un moindre prix, s'il les avait connus.

Article 1648 1er alinéa du Code civil

L'action résultant des vices rédhibitoires doit être intentée par l'acquéreur dans un délai de deux ans à compter de la découverte du vice.

Les pièces détachées indispensables à l'utilisation du produit sont disponibles pendant la durée de la garantie du produit.

Procédure en cas de garantie

Afin de garantir un traitement rapide de votre demande, veuillez suivre les indications suivantes :

- Veuillez avoir à portée de main pour toutes questions le ticket de caisse et la référence article (par ex. IAN 12345) en tant que justificatif de votre achat.
- Vous trouverez la référence sur la plaque signalétique sur le produit, une gravure sur le produit, sur la page de garde du mode d'emploi (en bas à gauche) ou sur l'autocollant au dos ou sur le dessous du produit.
- Si des erreurs de fonctionnement ou d'autres vices venaient à apparaître, veuillez d'abord contacter le département service clientèle cité ci-dessous par **téléphone** ou par **e-mail**.
- Vous pouvez ensuite retourner un produit enregistré comme étant défectueux en joignant le ticket de caisse et en indiquant en quoi consiste le vice et quand il est survenu, sans devoir l'affranchir à l'adresse de service après-vente communiquée.



Sur www.lidl-service.com, vous pourrez télécharger ce mode d'emploi et de nombreux autres manuels, vidéos produit et logiciels d'installation.

Grâce à ce code QR, vous arriverez directement sur le site Lidl service après-vente (www.lidl-service.com) et vous pourrez ouvrir votre mode d'emploi en saisissant votre référence (IAN) 123456.

Service après-vente

FR

Service France

Tel.: 0800 919270

E-Mail: kompennass@lidl.fr

BE

Service Belgique

Tel.: 070 270 171 (0,15 EUR/Min.)

E-Mail: kompennass@lidl.be

IAN 331847_1907

Importateur

Veillez tenir compte du fait que l'adresse suivante n'est pas une adresse de service après-vente. Veuillez d'abord contacter le service mentionné.

KOMPERNASS HANDELS GMBH

BURGSTRASSE 21

44867 BOCHUM

ALLEMAGNE

www.kompernass.com

Inhoud

Inleiding	52
Gebruik in overeenstemming met bestemming	52
Inhoud van het pakket en inspectie na transport	52
Beschrijving apparaat	53
Technische gegevens	53
Veiligheidsvoorschriften	54
Plaatsing	56
Bediening en gebruik	56
Geschikte foliehoezen	56
Schakelstanden	57
Heetlamineren voorbereiden	57
Koudlamineren voorbereiden	59
Lamineerprocedure	60
Antiblokkeerfunctie (ABS)	61
Snijfunctie	61
Reinigen	62
Opbergen	63
Afvoeren	63
Het apparaat afvoeren	63
De verpakking afvoeren	63
Garantie van Kompernaß Handels GmbH	64
Service	65
Importeur	65

Inleiding

Hartelijk gefeliciteerd met de aankoop van uw nieuwe apparaat.

U hebt hiermee gekozen voor een hoogwaardig product. De gebruiksaanwijzing maakt deel uit van dit product. Deze bevat belangrijke aanwijzingen voor veiligheid, gebruik en afvoeren. Lees alle bedienings- en veiligheidsvoorschriften voordat u het product in gebruik neemt. Gebruik het product uitsluitend op de voorgeschreven wijze en voor de aangegeven doeleinden. Geef alle documenten mee als u het product overdraagt aan een derde.

Gebruik in overeenstemming met bestemming

Het lamineerapparaat is uitsluitend bestemd voor het heet- en koudlamineren van papieren of kartonnen documenten in particuliere huishoudens. Verder kunt u de documenten snijden. Het is niet bestemd voor gebruik met andere materialen.

Dit apparaat is niet bestemd voor bedrijfsmatig of industrieel gebruik.

Een ander of verdergaand gebruik geldt als niet in overeenstemming met de bestemming. Alle mogelijke claims wegens schade door gebruik dat niet volgens de bestemming is, zijn uitgesloten. Het risico is uitsluitend voor de gebruiker.

Inhoud van het pakket en inspectie na transport

Het apparaat wordt standaard met de volgende componenten geleverd:

- Lamineerapparaat met snijopzetstuk
- 8x foliehoezen DIN A3 voor heetlamineren (80 micron)
- Deze gebruiksaanwijzing

OPMERKING

- ▶ Haal het apparaat, de foliehoezen en de gebruiksaanwijzing uit de doos.
- ▶ Verwijder alle verpakkingsmaterialen en beschermfolie van het apparaat.
- ▶ Controleer of het pakket compleet is en of er geen zichtbare schade is.
- ▶ Neem contact op met de servicehelpdesk (zie het hoofdstuk **Service**) als het pakket niet compleet is, of indien er sprake is van schade door gebrekkige verpakking of transport.

Beschrijving apparaat


Afbeelding A:

- ❶ Foliegeleider (achteraan)
- ❷ Snijgeleider
- ❸ Snijkop
- ❹ Folieformaatstop
- ❺ Foliesleuf voor handmatige folietoevoer
- ❻ Indicatielampje "Gebruiksklaar" (Ready)
- ❼ Aan-/uitknop
- ❽ Keuzeknop voor heet- en koudlamineren (HOT en COLD)
- ❾ Indicatielampje AAN/UIT (Power)
- ❿ Foliesleuf (vooraan)
- ⓫ Documentsteun
- ⓬ Snijopzetstuk

Afbeelding B:

- ⓭ Antiblokkeer- en foliedikteknop

Technische gegevens

Bedrijfsspanning	220-240 V ~ (wisselstroom), 50 Hz
Stroomopname	1,4 A
Opgenomen vermogen	300 W
Beschermingsklasse	II / 
Foliebreedte	max. 320 mm
Foliedikte heetlamineren	max. 125 micron
Foliedikte koudlamineren	max. 200 micron
Snijcapaciteit van het snijopzetstuk ❿	max. 3 vellen 80 g/m ² of een gelamineerd document (80 micron)

Lamineertijden

Folieformaat	Schakelstand foliedikteknop ❸: 80 micron	Schakelstand foliedikteknop ❸: 125 micron
DIN A4	ong. 54 s	ong. 76 s
DIN A3	ong. 75 s	ong. 105 s

Oververhittingsbeveiliging

Dit apparaat is voorzien van een beveiliging tegen oververhitting.

Als de motor door overbelasting te heet wordt, wordt het apparaat automatisch uitgeschakeld. Trek in dat geval de stekker uit het stopcontact en wacht totdat het apparaat is afgekoeld tot kamertemperatuur. Dan kunt u de stekker weer in het stopcontact steken en het apparaat weer gaan gebruiken.

Wij adviseren om na 2 uur werking het apparaat ong. 30 minuten lang te laten afkoelen.

Veiligheidsvoorschriften

- Controleer het apparaat vóór gebruik op zichtbare schade aan de buitenzijde. Neem een beschadigd product niet in gebruik. Er bestaat gevaar voor een elektrische schok.
- Laat reparaties aan het apparaat alleen uitvoeren door geautoriseerde vakbedrijven of door de klantenservice. Ondeskundige reparaties kunnen resulteren in aanzienlijke risico's voor de gebruiker. Bovendien vervalt dan de garantie.
- Laat een beschadigd snoer onmiddellijk door geautoriseerd en vakkundig personeel of door de klantenservice vervangen, om risico's te vermijden.
- Gebruik het apparaat nooit met een defect snoer. Er bestaat gevaar voor een elektrische schok.
- Gebruik geen verlengsnoeren of stekkerdozen die niet voldoen aan de vereiste veiligheidsvoorschriften.
- Het stopcontact moet goed toegankelijk zijn, zodat de stekker in noodgevallen makkelijk uit het stopcontact kan worden getrokken.

- Gebruik geen externe timer of een aparte afstandsbediening om het apparaat te bedienen.
- Dit apparaat mag worden gebruikt door kinderen vanaf 8 jaar en door personen met beperkte fysieke, zintuiglijke of geestelijke vermogens of gebrek aan ervaring of kennis, mits ze onder toezicht staan of over het veilige gebruik van het apparaat zijn geïnformeerd en de daaruit voortkomende gevaren hebben begrepen. Kinderen mogen niet met het apparaat spelen. Kinderen mogen zonder toezicht geen reiniging en gebruikersonderhoud uitvoeren.
- Heetlamineren is niet toegestaan met ontvlambare, warmtegevoelige en/of smeltbare materialen en tekeningen op warmtegevoelig papier resp. materiaal waarvan de kleur resp. kwaliteit door warmte-inwerking verandert.
- Lamineer geen waardevolle, unieke documenten.
Hoewel het lamineerapparaat voldoet aan alle gangbare veiligheidsnormen/-standaarden, kunnen storingen – zoals bij alle elektrische apparaten – nooit volledig worden uitgesloten. Storingen in het lamineerapparaat kunnen resulteren in beschadiging van het te lamineren document.
- Kinderen mogen het verpakkingsmateriaal niet als speelgoed gebruiken. Er bestaat verstikkingsgevaar.
- Als het apparaat gevallen of beschadigd is, mag u het niet meer gebruiken. Laat het apparaat door deskundig personeel nakijken en eventueel repareren.

Plaatsing

Voor een veilige en storingsvrije werking van het apparaat moet de plaatsingslocatie aan de volgende voorwaarden voldoen:

- Plaats het apparaat op een stevige, vlakke en horizontale ondergrond.
- Plaats het apparaat zodanig, dat vóór het lamineerapparaat voldoende ruimte vrij blijft, zodat de foliehoes volledig uit het lamineerapparaat kan schuiven.
- Gebruik het apparaat niet in een hete, natte of zeer vochtige omgeving, of in de buurt van brandbaar materiaal.
- Het stopcontact moet goed toegankelijk zijn, zodat de stekker in noodgevallen makkelijk uit het stopcontact kan worden getrokken.

Bediening en gebruik

In dit hoofdstuk krijgt u belangrijke aanwijzingen over de bediening en het gebruik van het apparaat.

Geschikte foliehoezen

U kunt voor het heetlamineren foliehoezen met een breedte tot 320 mm en een dikte van maximaal 125 micron gebruiken. Houd er rekening mee dat elke foliehoes slechts één keer kan worden gebruikt voor lamineren.

OPMERKING

- ▶ Gebruik voor heetlamineren uitsluitend foliehoezen die uitdrukkelijk zijn bestemd voor heetlamineren.
- ▶ Gebruik voor koudlamineren uitsluitend foliehoezen die uitdrukkelijk zijn bestemd voor koudlamineren.
- ▶ Let op, de meegeleverde foliehoezen zijn uitsluitend geschikt voor heetlamineren.

Schakelstanden

Schakelstand keuzeknop 8	Schakelstand foliedikteknop 13	Dikte lamineerfolie
HOT	80	> 60 - 80
HOT	125	85 - 125
COLD	125	tot 200

OPMERKING

- ▶ Bij hoogglansfoto's moet u schakelstand "125" en de overeenkomstige lamineerfoliedikte kiezen.

Heetlamineren voorbereiden

- ◆ Steek de foliegeleider 1 in de daarvoor bestemde openingen aan de achterkant van het lamineerapparaat.
- ◆ Klap de documentsteunen 11 uit, zodat de documenten recht in de sleuf voor handmatige folietoevoer 5 getrokken worden.
- ◆ Steek de stekker van het lamineerapparaat in een stopcontact.
- ◆ Zet de aan-/uitknop 7 op "ON" (I).
- ◆ Zet de keuzeknop voor heet- en koudlamineren 8 op "HOT" (I).
- ◆ Stel de foliedikteknop 13 op de overeenkomstige foliedikte in (zie ook het hoofdstuk **Schakelstanden**). Het rode indicatielampje AAN/UIT 9 gaat nu branden.

Het lamineerapparaat wordt nu opgewarmd tot de gebruikstemperatuur.

Zodra het groene indicatielampje "Gebruiksklaar" 6 brandt, heeft het lamineerapparaat de gebruikstemperatuur bereikt.

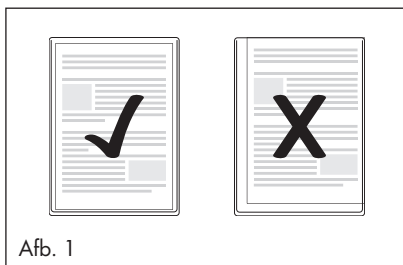
OPMERKING

- ▶ Wanneer het groene indicatielampje "Gebruiksklaar" 6 brandt, is de bedrijfstemperatuur bereikt. Voor een gelijkmatig lamineerresultaat raden wij u aan, vooral bij dunnere folies (onder 125 micron) en wanneer u een andere foliedikte instelt, om pas na een extra wachttijd van ong. 2 - 3 minuten met het lamineren te beginnen.
- ▶ Het groene indicatielampje "Gebruiksklaar" 6 kan ondertussen steeds uitgaan en opnieuw gaan branden. Dat betekent dat het apparaat op temperatuur gehouden en bijverwarmd wordt. Het wijst niet op een defect van het apparaat!

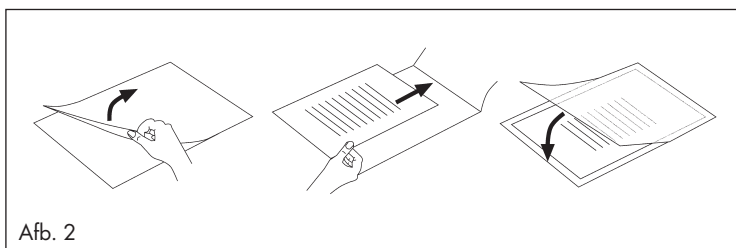
- ◆ Leg het te lamineren document in een foliehoes met een passende grootte.

OPMERKING

- ▶ Zorg ervoor dat de randen van het document op minstens twee millimeter van de rand van de foliehoes liggen, zoals afb. 1 laat zien.
- ▶ Gebruik slechts één foliehoes voor het lamineren. Klap de foliehoes eerst open, zoals het voorbeeld in afb. 2 laat zien.
- ▶ Informatie over de lamineerprocedure vindt u in het hoofdstuk **Lamineerprocedure**.



Afb. 1



Afb. 2

Koudlamineren voorbereiden

LET OP

- ▶ Laat het apparaat na het heetlamineren eerst volledig afkoelen, alvorens met het koudlamineren te beginnen. Anders zijn de rollen in het lamineerapparaat nog heet. Daardoor kunnen de foliehoes en het te lamineren document beschadigd raken!
- ◆ Steek de foliegeleider **1** in de daarvoor bestemde openingen aan de achterkant van het lamineerapparaat.
- ◆ Klap de documentsteunen uit **11**, zodat de documenten recht in de sleuf voor handmatige folietoever **5** getrokken worden.
- ◆ Steek de stekker van het lamineerapparaat in een stopcontact.
- ◆ Zet de aan-/uitknop **7** op "ON" (I).
- ◆ Zet de keuzeknop voor heet- en koudlamineren **8** op "COLD" (O).

OPMERKING

- ▶ Zet voor koudlamineren de foliedikteknop **13** altijd op 125 mic. Het rode indicatielampje AAN/UIT **9** en het groene indicatielampje "Gebruiks-klaar" **6** gaan nu branden.
- ◆ Leg het te lamineren document in een foliehoes met een passende grootte.

OPMERKING

- ▶ Zorg ervoor dat de randen van het document op minstens twee millimeter van de rand van de foliehoes liggen, zoals afb. 1 laat zien.
- ▶ Gebruik slechts één foliehoes voor het lamineren. Klap de foliehoes eerst open, zoals het voorbeeld in afb. 2 laat zien.
- ▶ Informatie over de lamineerprocedure vindt u in het hoofdstuk **Lamineer-procedure**.

Lamineerprocedure

- ◆ Leg de foliehoes of de foliegeleider ❶. Leg de rechter- of linkerkant van de foliehoes tegen de folieformaatstop ❷ (gesloten kant vooraan).
- ◆ Schuif de twee delen van de folieformaatstop ❸ samen tot het gewenste formaat. Zo voorkomt u dat de foliehoes scheef in het apparaat getrokken wordt.

OPMERKING

- ▶ Indien de folie toch scheef in het apparaat getrokken wordt, gebruik dan de "Antiblokkeerfunctie", zoals beschreven in het hoofdstuk **Antiblokkeerfunctie (ABS)**.
- ◆ Schuif nu de foliehoes langzaam in de sleuf voor handmatige folietoevoer ❹.
- ◆ Wanneer u de foliehoes een paar centimeter in de foliesleuf ❺ hebt geschoven, wordt deze automatisch verder naar binnen getrokken. Laat de foliehoes los zodra u merkt dat deze automatisch naar binnen wordt getrokken.

LET OP

- ▶ Zorg ervoor dat aan de voorkant van het lamineerapparaat minstens 45 cm ruimte vrij blijft. Anders kan de foliehoes na het lamineren niet volledig uit het lamineerapparaat worden geschoven. De gelamineerde foliehoes kan dan beschadigd raken.
- ◆ De gelamineerde foliehoes wordt via de foliesleuf ❻ van het lamineerapparaat naar buiten geschoven.

OPMERKING

- ▶ **Alleen na het heetlamineren:** Als de gelamineerde folie uit de foliesleuf ❻ van het lamineerapparaat wordt geschoven, is hij heet en kan de vorm ervan gemakkelijk veranderen. Laat de foliehoes daarom na het lamineren eerst een paar minuten afkoelen, voordat u deze aanraakt.
- ▶ Om het lamineerresultaat te verbeteren, kunt u op de nog hete foliehoes een boek, een dossiermap of een ander zwaar, glad voorwerp leggen. Zo wordt het oppervlak glad en onberispelijk.
- ◆ Als u wilt stoppen met lamineren, zet u de aan-/uitknop ❼ op "OFF" (O).
- ◆ Trek de stekker uit het stopcontact.

Antiblokkeerfunctie (ABS)

Bij de start van de lamineerprocedure kan de folie scheef naar binnen worden getrokken of vastlopen in het apparaat.

- ◆ Draai de antiblokkeerknop **13** naar de stand ABS. De foliehoes wordt niet verder naar binnen getrokken.
- ◆ Haal de foliehoes eruit en draai de antiblokkeerknop **13** weer naar de gewenste foliedikte.
- ◆ Begin opnieuw met het lamineren.

Snijfunctie

Als u de snijfunctie van de foliegeleider **1** wilt gebruiken, neem dan de foliegeleider **1** weg.

- ◆ Klap, indien nodig, de documentsteunen **11** in.
- ◆ Positioneer het snijopzetstuk **12** zodanig, dat het een recht vlak vormt met de foliegeleider **1**. Daarvoor kunt u de foliegeleider **1** het beste op een tafel of een ander egaal vlak leggen.
- ◆ Schuif de snijkop **3** tot aan de aanslag (de snijkop **3** kan tot aan beide uiteinden van de snijgeleider **2** geschoven worden).
- ◆ Klap de snijgeleider **2** aan de afgeronde greep omhoog en zet het document op de foliegeleider **1**. Zet het document vast door de folieformaatstop **4** samen te schuiven, totdat hij tegen beide zijanten van het document komt.
- ◆ Gebruik de markeringen op de schaalverdeling om uw document in de juiste stand te brengen.
- ◆ Klap de snijgeleider **2** omlaag, zodat hij vastzit.
- ◆ Houd het papier met één hand op een veilige manier vast.
- ◆ Om te snijden, duwt u met uw andere hand de snijkop **3** omlaag en schuift u hem in één keer over het document.

Reinigen

GEVAAR

Levensgevaar door elektrische stroom!

- ▶ Haal de stekker uit het stopcontact voordat u met reinigen begint.
- ▶ Zorg dat er geen vocht in het apparaat binnendringt tijdens het schoonmaken.
- ▶ Dompel het apparaat nooit onder in water of andere vloeistoffen!
- ▶ Open nooit de behuizing van het apparaat. Hierin bevinden zich geen bedieningselementen.

LET OP

Mogelijke beschadiging van het apparaat.

- ▶ Gebruik geen agressieve of schurende schoonmaakmiddelen, omdat hierdoor het oppervlak van de behuizing kan worden aangetast.
- ◆ Reinig het oppervlak van de behuizing uitsluitend met een licht vochtige doek en een mild afwasmiddel.

De binnenkant van het apparaat schoonmaken:

Bij elke keer lamineren hoopt zich vuil op de rollen in het lamineerapparaat op. Daardoor nemen in de loop van de tijd de prestaties van het lamineerapparaat af. Reinig daarom de rollen in het lamineerapparaat na gebruik.

- ◆ Bereid het apparaat voor zoals beschreven in het hoofdstuk **Heetlamineren voorbereiden**, totdat het groene indicatielampje "Gebruiksklaar" **6** brandt.
- ◆ Voer dan een doormidden gevouwen vel DIN A3-papier (dikte maximaal 1,0 mm) zonder foliehoes en met de vouw naar voren langzaam in de foliesleuf voor handmatige folietoever **5**.
- ◆ Laat het vel los zodra u merkt dat het automatisch naar binnen wordt getrokken.

Het vuil op de rollen in het lamineerapparaat hecht nu aan het vel papier. Het papier wordt via de foliesleuf **10** van het lamineerapparaat naar buiten geschoven.

- ◆ Herhaal de reiniging een paar keer. Neem telkens een nieuw, schoon vel papier.

Wanneer u geen vuilresten meer ziet op het papier, zijn de rollen in het lamineerapparaat schoon.

Opbergen

- ◆ Laat het apparaat afkoelen voordat u het opbergt.
- ◆ Berg het apparaat op een schone, droge plaats zonder rechtstreeks zonlicht op.

Afvoeren

Het apparaat afvoeren



Deponeer het apparaat in geen geval bij het gewone huisvuil. Dit product is onderworpen aan Europese richtlijn 2012/19/EU (afgedankte elektrische en elektronische apparatuur).



Voer het apparaat af via een erkend afvalverwerkingsbedrijf of via uw gemeentelijke afvalverwerking. Neem de momenteel geldende voorschriften in acht. Neem bij twijfel contact op met uw afvalverwerkingsinstantie.

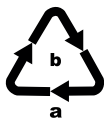


Het product is recycleerbaar; er is een uitgebreide producentenverantwoordelijkheid op van toepassing en het afval wordt gescheiden ingezameld.

De verpakking afvoeren



De verpakking beschermt het apparaat tegen transportschade. De verpakkingsmaterialen zijn gekozen met het oog op milieuvriendelijkheid en afvalverwerkingstechnieken en zijn dus recyclebaar.



Voer de verpakking af conform de milieuvoorschriften.

Let op de aanduiding op de verschillende verpakkingsmaterialen en voer ze zo nodig gescheiden af. De verpakkingsmaterialen zijn voorzien van afkortingen (a) en cijfers (b) met de volgende betekenis:

- 1-7: kunststoffen,
- 20-22: papier en karton,
- 80-98: composietmaterialen.

Garantie van Kompernaß Handels GmbH

Geachte klant,

U hebt op dit apparaat 3 jaar garantie vanaf de aankoopdatum. In geval van gebreken in dit product hebt u wettelijke rechten tegenover de verkoper van het product. Deze wettelijke rechten worden door onze hierna beschreven garantie niet beperkt.

Garantievoorwaarden

De garantieperiode geldt vanaf de datum van aankoop. Bewaar de kassabon zorgvuldig. U hebt hem nodig als bewijs van aankoop.

Als er binnen drie jaar vanaf de aankoopdatum van dit product een materiaal- of fabricagefout optreedt, wordt - naar onze keuze - het product door ons kosteloos gerepareerd of vervangen of wordt de koopprijs terugbetaald. Voorwaarde voor deze garantie is dat het defecte apparaat en het aankoopbewijs (kassabon) binnen de termijn van drie jaar worden overlegd en dat kort wordt omschreven waaruit het gebrek bestaat en wanneer het is opgetreden.

Wanneer het defect door onze garantie wordt gedekt, krijgt u het gerepareerde product of een nieuw product retour. Met de reparatie of vervanging van het product begint er geen nieuwe garantieperiode.

Garantieperiode en wettelijke aanspraken bij gebreken

De garantieperiode wordt door deze waarborg niet verlengd. Dat geldt ook voor vervangen en gerepareerde onderdelen. Eventueel al bij aankoop aanwezige schade en gebreken moeten meteen na het uitpakken worden gemeld. Voor reparaties na afloop van de garantieperiode worden kosten in rekening gebracht.

Garantieomvang

Het apparaat is op basis van strenge kwaliteitsnormen met de grootst mogelijke zorg vervaardigd en voorafgaand aan de levering nauwkeurig gecontroleerd.

De garantie geldt voor materiaal- of fabricagefouten. Deze garantie geldt niet voor productonderdelen die onderhevig zijn aan normale slijtage en die daarom als slijtonderdelen worden beschouwd, of voor schade aan breekbare onderdelen zoals schakelaars, accu's of onderdelen die van glas zijn gemaakt.

Deze garantie vervalt wanneer het product is beschadigd, ondeskundig is gebruikt of is gerepareerd. Voor deskundig gebruik van het product moeten alle in de gebruiksaanwijzing beschreven aanwijzingen precies worden opgevolgd. Gebruiksdoeleinden en handelingen die in de gebruiksaanwijzing worden afgeraden of waarvoor wordt gewaarschuwd, moeten beslist worden vermeden.

Het product is uitsluitend bestemd voor privégebruik en niet voor bedrijfsmatige doeleinden. Bij verkeerd gebruik en ondeskundige behandeling, bij gebruik van geweld en bij reparaties die niet door ons erkend servicefiliaal zijn uitgevoerd, vervalt de garantie.

Afhandeling bij een garantiekwestie

Voor een snelle afhandeling van uw aanvraag neemt u de volgende aanwijzingen in acht:

- Houd voor alle aanvragen de kassabon en het artikelnummer (bijv. IAN 12345) als aankoopbewijs bij de hand.
- Het artikelnummer vindt u op het typeplaatje van het product, op het product gegraveerd, op de titelpagina van de gebruiksaanwijzing (linksonder) of op de sticker op de achter- of onderkant van het product.
- Als er fouten in de werking of andere gebreken optreden, neemt u eerst contact op met de hierna genoemde serviceafdeling, **telefonisch** of **via e-mail**.
- Een als defect geregistreerd product kunt u dan zonder portokosten naar het aan u doorgegeven serviceadres sturen. Voeg het aankoopbewijs (kassabon) bij en vermeld waaruit het gebrek bestaat en wanneer het is opgetreden.



Op www.lidl-service.com kunt u deze en vele andere handleidingen, productvideo's en installatiesoftware downloaden.

Met deze QR-code gaat u direct naar de website van Lidl Service (www.lidl-service.com) en kunt u met het invoeren van het artikelnummer (IAN) 123456 de gebruiksaanwijzing openen.

Service

NL **Service Nederland**
 Tel.: 0900 0400223 (0,10 EUR/Min.)
 E-Mail: kompennass@lidl.nl

BE **Service België**
 Tel.: 070 270 171 (0,15 EUR/Min.)
 E-Mail: kompennass@lidl.be

IAN 331847_1907

Importeur

Let op: het volgende adres is geen serviceadres. Neem eerst contact op met het opgegeven serviceadres.

KOMPERNASS HANDELS GMBH
 BURGSTRASSE 21
 44867 BOCHUM
 DUITSLAND
www.kompennass.com

Spis treści

Wstęp	68
Zastosowanie zgodne z przeznaczeniem	68
Zakres dostawy i przegląd po rozpakowaniu	68
Opis urządzenia	69
Dane techniczne	69
Wskazówki bezpieczeństwa	70
Ustawianie urządzenia	72
Obsługa i eksploatacja	72
Odpowiednie koszulki foliowe	72
Stopnie przełączania	73
Przygotowanie do laminowania na gorąco	73
Przygotowanie do laminowania na zimno	75
Laminowanie	76
Funkcja przeciwdziałająca blokowaniu (ABS)	77
Funkcja cięcia	77
Czyszczenie	78
Przechowywanie	79
Utylizacja	79
Utylizacja urządzenia	79
Utylizacja opakowania	79
Gwarancja Kompernaß Handels GmbH	80
Serwis	81
Importer	81

Wstęp

Serdecznie gratulujemy zakupu nowego urządzenia.

Wybrany produkt charakteryzuje się wysoką jakością. Instrukcja obsługi jest częścią składową produktu. Zawiera ona ważne informacje na temat bezpieczeństwa, użytkowania i utylizacji urządzenia. Przed rozpoczęciem użytkowania produktu należy zapoznać się ze wszystkimi informacjami dotyczącymi obsługi i bezpieczeństwa. Produkt należy użytkować wyłącznie zgodnie z zamieszczonym tu opisem oraz w podanym zakresie zastosowań. W przypadku przekazania urządzenia osobie trzeciej należy dołączyć do niego również całą dokumentację.

Zastosowanie zgodne z przeznaczeniem

Urządzenie jest przeznaczone wyłącznie do laminowania na gorąco i na zimno dokumentów z papieru i tektury w warunkach domowych. Ponadto można ciąć dokumenty. Nie jest ono przeznaczone do zastosowania z innymi materiałami.

Urządzenie nie jest przeznaczone do zastosowań przemysłowych ani profesjonalnych.

Inny sposób użycia lub użycie wykraczające poza powyższy zakres uznaje się za niezgodne z przeznaczeniem. Wszelkie roszczenia z tytułu szkód wynikających z użytkowania niezgodnego z przeznaczeniem są wykluczone. Ryzyko takich działań ponosi wyłącznie użytkownik.

Zakres dostawy i przegląd po rozpakowaniu

Urządzenie dostarczane jest standardowo z następującymi elementami:

- Urządzenie do laminowania z zakładaną końcówką tnącą
- 8 szt. koszulek foliowych do laminowania DIN A3 do laminowania na gorąco (80 mikrometrów)
- Niniejsza instrukcja obsługi

WSKAZÓWKA

- ▶ Wyjmij urządzenie, koszulki foliowe oraz instrukcję obsługi z kartonu.
- ▶ Usuń z urządzenia całe opakowanie i ewentualnie folie ochronne.
- ▶ Należy sprawdzić kompletność dostawy i obecność widocznych uszkodzeń.
- ▶ W przypadku niekompletnej dostawy, bądź wystąpienia uszkodzeń wskutek wadliwego opakowania lub transportu należy skontaktować się z infolinią serwisową (patrz rozdział **Serwis**).

Opis urządzenia

Rysunek A:

- ❶ Prowadnica folii (z tyłu)
- ❷ Prowadnica ostrza
- ❸ Głowica tnąca
- ❹ Blokada formatu folii
- ❺ Szczelina do ręcznego podawania folii
- ❻ Kontrolka „Gotowy do pracy” (Ready)
- ❼ Włłącznik/wyłącznik
- ❽ Przełącznik wybierania laminowania na gorąco i na zimno (HOT i COLD)
- ❾ Kontrolka Wł./WYŁ. (Power)
- ❿ Szczelina na folię (z przodu)
- ⓫ Wspornik dokumentu
- ⓬ Końcówka tnąca

Rysunek B:

- Ⓜ Włłącznik funkcji przeciwdziałającej blokowaniu i przełącznik grubości folii

Dane techniczne

Napięcie robocze	220 - 240 V ~ (prąd przemienny), 50 Hz
Pobór prądu	1,4 A
Pobór mocy	300 W
Klasa ochrony	II / □
Szerokość folii	maks. 320 mm
Grubość folii przy laminowaniu na gorąco	maks. 125 mikrometrów
Grubość folii przy laminowaniu na zimno	maks. 200 mikrometrów
Wydajność cięcia końcówki tnącej ❿	maks. 3 arkusze 80 g/m ² lub jeden laminowany dokument (80 mikrometrów)

Czasy laminowania		
Rozmiar folii	Ustawienie przełącznika grubości folii Ⓢ: 80 mikrometrów	Ustawienie przełącznika grubości folii Ⓢ: 125 mikrometrów
DIN A4	ok. 54 s	ok. 76 s
DIN A3	ok. 75 s	ok. 105 s

Ochrona przed przegrzaniem

Urządzenie jest wyposażone w system zabezpieczający przed przegrzaniem.

Gdy silnik ulegnie przegrzaniu na skutek przeciążenia, urządzenie wyłączy się automatycznie. W takim przypadku należy wyjąć wtyk sieciowy i odczekać, aż urządzenie ostygnie do temperatury otoczenia. Po ostygnięciu można włożyć wtyk sieciowy do gniazda i ponownie uruchomić urządzenie.

Zalecamy schłodzenie urządzenia przez ok. 30 minut co każde 2 godziny pracy.

Wskazówki bezpieczeństwa

- Przed przystąpieniem do użytkowania sprawdź, czy urządzenie nie ma widocznych uszkodzeń. Nie wolno uruchamiać uszkodzonego urządzenia. Istnieje niebezpieczeństwo porażenia prądem elektrycznym.
- Naprawy urządzenia zlecaj wyłącznie w autoryzowanych punktach serwisowych lub w serwisie producenta. Nieprawidłowo wykonane naprawy mogą być źródłem poważnych zagrożeń dla użytkownika. Powodują one także utratę gwarancji.
- W przypadku uszkodzenia kabla zasilającego zwróć się do autoryzowanego serwisu lub serwisu producenta w celu dokonania wymiany kabla na nowy, aby uniknąć wszelkich zagrożeń.
- Nigdy nie używaj urządzenia z uszkodzonym kablem zasilającym. Istnieje niebezpieczeństwo porażenia prądem elektrycznym.
- Nie używaj żadnych przedłużaczy ani listew zasilających, które nie spełniają odpowiednich wymagań bezpieczeństwa.

- Gniazdo zasilające musi być łatwo dostępne, by w razie potrzeby można było łatwo wyciągnąć wtyk z gniazda.
- Do sterowania pracą urządzenia nie używaj żadnych zewnętrznych zegarów sterujących ani innego systemu zdalnego sterowania.
- To urządzenie może być używane przez dzieci od 8. roku życia oraz przez osoby o zmniejszonych zdolnościach fizycznych, sensorycznych lub umysłowych lub też osoby nieposiadające odpowiedniego doświadczenia i/lub wiedzy, wyłącznie pod nadzorem lub po przeszkoleniu w zakresie bezpiecznego użytkowania urządzenia oraz potencjalnych zagrożeń. Dzieciom nie wolno bawić się urządzeniem. Dzieciom bez opieki osób dorosłych nie wolno czyścić ani konserwować urządzenia.
- Nie należy laminować na gorąco żadnych łatwopalnych, wrażliwych na wysokie temperatury i/lub topliwych materiałów ani żadnych rysunków na papierze wrażliwym na wysokie temperatury, którego kolor lub jakość zmienia się wskutek nagrzewania.
- Nie należy laminować żadnych wartościowych, jedynych w swoim rodzaju dokumentów. Choć urządzenie spełnia wymagania wszystkich powszechnie obowiązujących norm bezpieczeństwa, nigdy nie można całkowicie wykluczyć wadliwego działania urządzenia. Wadliwe działanie urządzenia może spowodować uszkodzenie laminowanych dokumentów.
- Elementów opakowania nie wolno dawać dzieciom do zabawy. Niebezpieczeństwo uduszenia.
- Nie włączaj urządzenia, jeśli spadło z wysokości lub zostało uszkodzone. Zleć sprawdzenie i ewentualną naprawę urządzenia wykwalifikowanemu specjalście.

Ustawianie urządzenia

W celu zapewnienia bezpiecznej i bezusterkowej pracy urządzenia, miejsce jego postawienia musi spełniać następujące wymagania:

- Ustaw urządzenie na stabilnym, równym i poziomym podłożu.
- Urządzenie należy ustawić w taki sposób, aby przed laminatorem znajdowała się dostateczna ilość miejsca, by możliwe było całkowite wysunięcie folii z laminatora.
- Nie stawiaj urządzenia w nagrzanym, mokrym lub bardzo wilgotnym otoczeniu ani w pobliżu łatwopalnych materiałów.
- Gniazdo zasilające musi być łatwo dostępne, by w razie potrzeby można było łatwo wyciągnąć wtyk z gniazda.

Obsługa i eksploatacja

W niniejszym rozdziale podano ważne wskazówki dotyczące obsługi i użytkowania urządzenia.

Odpowiednie koszulki foliowe

Do laminowania na gorąco można stosować koszulki foliowe o szerokości maks. 320 mm i grubości maks. 125 mikrometrów. Należy mieć na uwadze fakt, że folia nadaje się do laminowania tylko jeden raz.

WSKAZÓWKA

- ▶ Do laminowania na gorąco stosować wyłącznie folie specjalnie do tego przewidziane.
- ▶ Do laminowania na zimno stosować wyłącznie folie specjalnie do tego przewidziane.
- ▶ Należy pamiętać, że dołączony zestaw folii nadaje się wyłącznie do laminowania na gorąco.

Stopnie przełączania

Ustawienie przełącznika wybierakowego ⑧	Ustawienie przełącznika grubości folii ⑬	Grubość folii do laminowania
HOT	80	> 60 - 80
HOT	125	85 - 125
COLD	125	do 200

WSKAZÓWKA

- ▶ W przypadku błyszczących zdjęć wybierz ustawienie „125” oraz odpowiednią grubość folii.

Przygotowanie do laminowania na gorąco

- ◆ Włóż prowadnicę folii ① w przewidziane dla niej otwory z tyłu laminatora.
- ◆ Rozłóż wsporniki dokumentów ⑪, aby dokumenty były na prosto wciągane do szczeliny ręcznego podawania folii ⑤.
- ◆ Włóż wtyk sieciowy laminatora do gniazda zasilania.
- ◆ Przetwórz włącznik/wyłącznik ⑦ w położenie „ON” (I).
- ◆ Ustaw przełącznik laminowania na gorąco i zimno ⑧ na „HOT” (I).
- ◆ Ustaw przełącznik grubości folii ⑬ na odpowiednią grubość folii (patrz też rozdz. **Stopnie przełączania**). Czerwona kontrolka Wł./WYł. ⑨ świeci się teraz. Laminator nagrzewa się do temperatury roboczej.

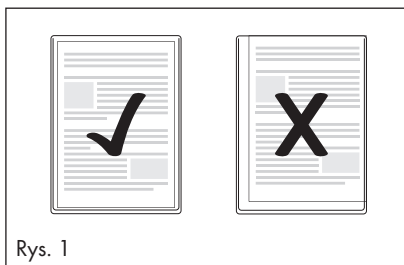
Gdy zielona kontrolka „Gotowy do pracy” ⑥ świeci się, laminator osiągnął temperaturę roboczą.

WSKAZÓWKA

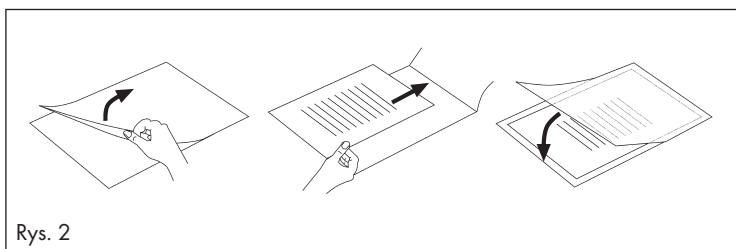
- ▶ Osiągnięcie temperatury roboczej wskazywane jest przez zapalenie się zielonej kontrolki „Gotowy do pracy” ⑥. W celu uzyskania równomiernego efektu laminowania, w szczególności przy cieńszych foliach (poniżej 125 mikrometrów) oraz przy ustawianiu innej grubości folii, zaleca się rozpocząć laminowanie dopiero po odczekaniu dodatkowego czasu około 2 - 3 minut.
- ▶ W trakcie pracy może się zdarzyć, że kontrolka „Gotowy do pracy” ⑥ będzie gasła i się zapalała. Oznacza to, że urządzenie utrzymuje temperaturę przez okresowe podgrzewanie. Nie jest to usterka urządzenia!
- ◆ Umieść laminowany dokument w folii o odpowiednim rozmiarze.

WSKAZÓWKA

- ▶ Uważaj, aby wszystkie krawędzie dokumentu były oddalone przynajmniej 2 mm od krawędzi folii, patrz opis na rys. 1.
- ▶ Dopilnuj, aby do laminowania była używana tylko jedna folia. Rozłóż ją najpierw tak, jak np. przedstawiono na rys. 2.
- ▶ Aby uzyskać informacje na temat laminowania, przejdź do rozdziału **Laminowanie**.



Rys. 1



Rys. 2

Przygotowanie do laminowania na zimno

UWAGA

- ▶ Przed rozpoczęciem laminowania na zimno odczekać do całkowitego ostygnięcia urządzenia. W przeciwnym wypadku rolki we wnętrzu laminatora będą jeszcze gorące. Grozi to uszkodzeniem folii i laminowanych dokumentów!
- ◆ Włóż prowadnicę folii **1** w przewidziane dla niej otwory z tyłu laminatora.
- ◆ Rozłóż wsporniki dokumentów **11**, aby dokumenty były na prosto wciągane do szczeliny ręcznego podawania folii **5**.
- ◆ Włóż wtyk sieciowy laminatora do gniazda zasilania.
- ◆ Przetaw włącznik/wyłącznik **7** w położenie „ON” (I).
- ◆ Ustaw przełącznik laminowania na gorąco i zimno **8** na „COLD” (O).

WSKAZÓWKA

- ▶ Wskazówka: W przypadku laminowania na zimno ustawiaj przełącznik grubości folii **13** zawsze na 125 mikrometrów. Czerwona kontrolka Wł./WYł. **9** oraz zielona kontrolka „Gotowy do pracy” **6** świeci się teraz.
- ◆ Umieść laminowany dokument w folii o odpowiednim rozmiarze.

WSKAZÓWKA

- ▶ Uważaj, aby wszystkie krawędzie dokumentu były oddalone przynajmniej 2 mm od krawędzi folii, patrz opis na rys. 1.
- ▶ Dopilnuj, aby do laminowania była używana tylko jedna folia. Rozłóż ją najpierw tak, jak np. przedstawiono na rys. 2.
- ▶ Aby uzyskać informacje na temat laminowania, przejdź do rozdziału **Laminowanie**.

Laminowanie

- ◆ Włóż koszulkę foliową na prowadnicę folii **1**. Przyłóż prawą lub lewą krawędź koszulki foliowej do blokady formatu folii **4** (zamknięta strona z przodu).
- ◆ Zsuń blokadę formatu folii **4** na tyle ze sobą, aż uzyskany zostanie żądany format. W ten sposób zapobiega się ukośnemu wciągnięciu koszulki foliowej.

WSKAZÓWKA

- ▶ Jeśli folia zostanie ukośnie wciągnięta, użyj „funkcji zapobiegającej blokowaniu, jak opisano w rozdziale **Funkcja przeciwdziałająca blokowaniu (ABS)**.
- ◆ Wsuń koszulkę foliową teraz powoli w szczelinę ręcznego podawania folii **5**.
- ◆ Po wsunięciu folii na kilka centymetrów do szczeliny do ręcznego podawania folii **5** dalej zostanie ona wciągnięta automatycznie. Puść folię po rozpoczęciu automatycznego wsuwania.

UWAGA

- ▶ Zadbaj o to, aby przed laminatorem znajdowało się co najmniej 45 cm wolnej przestrzeni.
W przeciwnym razie wychodzące dokumenty po laminowaniu nie będą mogły swobodnie wysuwać się z urządzenia. Laminowana folia może ulec uszkodzeniu.
- ◆ Zalaminowany dokument zostanie wyprowadzony z szczeliny na folie **10** laminatora.

WSKAZÓWKA

- ▶ **Tylko po zakończeniu laminowania na gorąco:** Folia zalaminowanego dokumentu wychodzącego ze szczeliny na folie **10** jest gorąca i bardzo plastyczna. Z tego względu po zakończeniu laminowania odczekaj jeszcze jedną minutę na ostygnięcie folii, zanim ją dotkniesz.
- ▶ Aby poprawić rezultat laminowania, jeszcze gorącą folię można docisnąć książką, segregatorem lub innym ciężkim przedmiotem o płaskiej powierzchni. W ten sposób folia uzyskuje gładką i równą powierzchnię.
- ◆ Jeżeli nie chcesz już rozpoczynać kolejnego procesu laminowania, przestaw włącznik/wyłącznik **7** w położenie „Off” (O)
- ◆ Wyciągnij wtyk sieciowy z gniazda zasilania.

Funkcja przeciwdziałająca blokowaniu (ABS)

W początkowej fazie laminowania folia może wejść ukośnie lub zablokować się we wnętrzu urządzenia.

- ◆ Obróć przełącznik funkcji zapobiegającej blokowaniu **13** w położenie ABS. Urządzenie przestanie wciągać folię.
- ◆ Wyjmij folię i ponownie przestaw przełącznik funkcji zapobiegającej blokowaniu **13** na żądaną grubość folii.
- ◆ Rozpocznij ponownie laminowanie.

Funkcja cięcia

Jeśli chcesz korzystać z funkcji cięcia na prowadnicy folii **1**, zdejmij prowadnicę folii **1**.

- ◆ W razie potrzeby złóż wspornik do dokumentów **11**.
- ◆ Ustaw końcówkę do cięcia **12** w taki sposób, aby tworzyła ona równą płaszczyznę z prowadnicą folii **1**. Połóż prowadnicę folii **1** najlepiej na stole lub na innej płaskiej powierzchni.
- ◆ Przesuń głowicę tnącą **3** do oporu (głowica tnąca **3** może być przesuwana do obu końców prowadnicy ostrza **2**).
- ◆ Rozłóż prowadnicę ostrza **2** za zaokrąglony uchwyt do góry i umieść dokumenty na prowadnicy folii **1**. Zablokuj dokument przez zsunięcie blokady formatu folii **4**, aż dotknie ona obu stron dokumentu.
- ◆ Do dokładnego ułożenia dokumentu skorzystaj z oznaczeń umieszczonych na tablicy skali.
- ◆ Złóż prowadnicę ostrza **2** do dołu, aby się zablokowała.
- ◆ Trzymaj papier z jednej strony w bezpiecznym położeniu.
- ◆ Do cięcia naciśnij głowicę tnącą **3** drugą ręką do dołu i przesuń ją jednym ruchem po dokumencie.

Czyszczenie

NIEBEZPIECZEŃSTWO

Niebezpieczeństwo śmierci na skutek porażenia prądem elektrycznym!

- ▶ Przed rozpoczęciem czyszczenia wyciągnij wtyk sieciowy z gniazda zasilania.
- ▶ Podczas czyszczenia należy pamiętać o tym, aby do wnętrza obudowy nie przedostała się wilgoć.
- ▶ Nigdy nie zanurzaj części urządzenia w wodzie, ani w żadnej innej cieczy!
- ▶ Nigdy nie otwieraj obudowy urządzenia. W środku nie ma żadnych elementów obsługowych.

UWAGA

Zagrożenie uszkodzeniem urządzenia.

- ▶ Nie stosuj żadnych agresywnie działających ani szorujących środków czyszczących, ponieważ mogą one uszkodzić powierzchnię obudowy.
- ◆ Powierzchnię urządzenia czyść wyłącznie lekko wilgotną szmatką i delikatnym płynem do zmywania.

Czyszczenie wnętrza urządzenia:

Przy każdym laminowaniu na rolkach wewnątrz urządzenia gromadzą się nieczystości. Powoduje to z czasem obniżenie skuteczności działania laminatora. Dlatego po użyciu czyść rolki znajdujące się we wnętrzu urządzenia.

- ◆ Urządzenie przygotuj tak, jak przedstawia to opis w rozdziale **Przygotowanie do laminowania na gorąco**, aż zaświeci się zielona kontrolka „Gotowy do pracy” **6**.
- ◆ Następnie wprowadź do szczeliny do ręcznego podawania folii **5** złożony na pół arkusz papieru DIN A3 (grubość maks. 1,0 mm) bez koszulki foliowej i stroną złożenia do przodu.
- ◆ Puść arkusz po rozpoczęciu automatycznego wciągania do środka.

Nieczystości z rolek odkładają się na kartce papieru. Papier zostanie wyprowadzony z szczeliny na folie **10** laminatora.

- ◆ Powtórz czyszczenie kilkakrotnie. Za każdym razem używaj nowej kartki papieru.

Jeśli na papierze nie widać nieczystości, rolki we wnętrzu urządzenia są czyste.

Przechowywanie

- ◆ Przed odłożeniem urządzenia odczekaj do jego całkowitego ostygnięcia.
- ◆ Urządzenie należy przechowywać w czystym, suchym miejscu, bez bezpośredniego nasłonecznienia.

Utylizacja

Utylizacja urządzenia



Nigdy nie wyrzucaj urządzenia do zwykłych śmieci domowych. Ten produkt podlega przepisom dyrektywy europejskiej 2012/19/EU (zużyty sprzęt elektryczny i elektroniczny).



Zużyte urządzenie należy oddać do certyfikowanego zakładu utylizacji odpadów lub do komunalnego zakładu oczyszczania. Należy przestrzegać aktualnie obowiązujących przepisów. W razie pytań i wątpliwości odnośnie zasad utylizacji należy zwrócić się do miejscowego zakładu utylizacji odpadów.

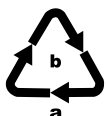


Produkt można poddać recyklingowi, podlega rozszerzonej odpowiedzialności producenta i jest zbierany w ramach systemu segregacji odpadów.

Utylizacja opakowania



Opakowanie chroni urządzenie przed uszkodzeniem podczas transportu. Materiały opakowaniowe są przyjazne dla środowiska i można poddać je procesowi recyklingu.



Opakowania należy utylizować w sposób przyjazny dla środowiska. Przestrzegać oznaczeń na różnych materiałach opakowaniowych i w razie potrzeby utylizuj je zgodnie z zasadami segregacji odpadów. Materiały opakowaniowe są oznaczone skrótami (a) i cyframi (b) w następujący sposób:
 1-7: tworzywa sztuczne,
 20-22: papier i tektura,
 80-98: kompozyty.

WSKAZÓWKA

- W miarę możliwości należy zachować oryginalne opakowanie na czas trwania gwarancji. Umożliwi to prawidłowe zapakowanie urządzenia do ewentualnej wysyłki.

Gwarancja Kompernaß Handels GmbH

Szanowny Kliencie,

To urządzenie objęte jest 3-letnią gwarancją, licząc od daty zakupu. W przypadku wad tego produktu, masz gwarantowane ustawowo prawa w stosunku sprzedawcy. Te ustawowe prawa nie są ograniczone przez nasze opisane poniżej warunki gwarancji.

Warunki gwarancji

Okres gwarancji rozpoczyna się od daty zakupu. Należy zachować paragon. Jest on wymagany jako dowód zakupu.

Jeżeli w ciągu trzech lat od daty zakupu produktu ujawni się w nim wada materiałowa lub produkcyjna, produkt zostanie wedle naszego uznania nieodpłatnie naprawiony, wymieniony na nowy lub zostanie zwrócona jego cena. Warunkiem spełnienia tego świadczenia gwarancyjnego jest dostarczenie w trakcie tego trzyletniego okresu uszkodzonego urządzenia wraz z dowodem zakupu (paragonem) oraz krótkim opisem wady i daty jej wystąpienia.

Jeżeli wada jest objęta naszą gwarancją, otrzymasz z powrotem naprawiony lub nowy produkt.

Okres gwarancji i ustawowe roszczenia gwarancyjne

Wykonanie usługi gwarancyjnej nie przedłuża okresu gwarancji. Dotyczy to również wymienionych i naprawionych części. Wszelkie szkody i wady wykryte w chwili zakupu należy zgłosić bezpośrednio po rozpakowaniu urządzenia. Po upływie okresu gwarancji wszelkie naprawy są wykonywane odpłatnie.

Zakres gwarancji

Urządzenie zostało starannie wyprodukowane i poddane przed wysyłką skrupulatnej kontroli jakości.

Gwarancja obejmuje wady materiałowe lub produkcyjne. Niniejsza gwarancja nie obejmuje części produktu, podlegających normalnemu zużyciu, ani uszkodzeń części łatwo łamliwych, np. przełączników, akumulatorów, lub części wykonanych ze szkła.

Niniejsza gwarancja traci swoją ważność, jeśli produkt został uszkodzony, nie używano go prawidłowo lub nie serwisowano należycie. W celu zapewnienia prawidłowego stosowania produktu należy ściśle przestrzegać wszystkich instrukcji wymienionych w instrukcjach obsługi. Należy bezwzględnie unikać zastosowania oraz postępowania, których odradza się w instrukcji obsługi lub przed którymi się w niej ostrzega.

Produkt przeznaczony jest wyłącznie do użytku domowego, a nie do zastosowań komercyjnych. Niewłaściwe użytkowanie urządzenia, używanie go w sposób niezgodny z jego przeznaczeniem, użycie siły lub ingerencja w urządzenie, dokonywana poza naszymi autoryzowanymi punktami serwisowymi, powodują utratę gwarancji.

Realizacja zobowiązań gwarancyjnych

W celu zapewnienia szybkiego załatwienia sprawy, postępuj zgodnie z poniższymi wskazówkami:

- W przypadku wszelkich pytań przygotuj paragon fiskalny oraz numer artykułu (np. IAN 12345) jako dowód zakupu.
- Numer artykułu można znaleźć na tabliczce znamionowej na produkcie, wygrawerowany na urządzeniu, zapisany na stronie tytułowej instrukcji obsługi (w dolnym lewym rogu) lub na naklejce z tyłu bądź na spodzie urządzenia.
- W przypadku wystąpienia błędów działania lub innych wad, prosimy o kontakt z odpowiednim działem serwisu **telefonicznie** lub **przez e-mail**.
- Zarejestrowany jako wadliwy produkt możesz wtedy wraz z dołączonym dowodem zakupu (paragonem) oraz opisem i datą wystąpienia usterki wysłać nieodpłatnie na przekazany wcześniej adres serwisu.



Na stronie www.lidl-service.com możesz pobrać te i wiele innych instrukcji, filmów o produktach oraz oprogramowanie instalacyjne.

Za pomocą tego kodu QR możesz przejść bezpośrednio na stronę serwisu Lidl (www.lidl-service.com), gdzie możesz otworzyć instrukcję obsługi, wpisując numer artykułu (IAN) 123456.

Serwis

PL

Serwis Polska

Tel.: 22 397 4996

E-Mail: kompennass@lidl.pl

IAN 331847_1907

Importer

Pamiętaj, że poniższy adres nie jest adresem serwisu. Skontaktuj się najpierw z odpowiednim punktem serwisowym.

KOMPERNASS HANDELS GMBH

BURGSTRASSE 21

44867 BOCHUM

NIEMCY

www.kompennass.com

Obsah

Úvod	84
Použití v souladu s určením	84
Rozsah dodávky a kontrola po přepravě	84
Popis přístroje	85
Technické údaje	85
Bezpečnostní pokyny	86
Umístění	88
Obsluha a provoz	88
Vhodné fóliové kapsy	88
Spínací stupně	89
Příprava na laminování za tepla	89
Příprava na laminování za studena	91
Laminování	92
Antiblokovácí funkce (ABS)	93
Řezná funkce	93
Čištění	94
Skladování	94
Likvidace	95
Likvidace přístroje	95
Likvidace obalu	95
Záruka společnosti Kompernass Handels GmbH	96
Servis	97
Dovozce	97

Úvod

Blahopřejeme Vám k zakoupení Vašeho nového přístroje.

Rozhodli jste se tím pro vysoce kvalitní výrobek. Návod k obsluze je součástí tohoto výrobku. Obsahuje důležité informace o bezpečnosti, použití a likvidaci. Před použitím výrobku se seznamte se všemi obslužnými a bezpečnostními pokyny. Výrobek používejte pouze předepsaným způsobem a pro uvedené oblasti použití. Při předávání výrobku třetím osobám předejte spolu s ním i tyto podklady.

Použití v souladu s určením

Tento přístroj je určen výhradně k laminování dokumentů z papíru nebo z lepenky za tepla či za studena v domácnostech. Dále s ním můžete stříhat dokumenty. Není určen k použití s jinými materiály.

Tento přístroj není určen pro živnostenské nebo průmyslové použití.

Jiné použití než k určenému účelu nebo nad jeho rámec je považováno za použití v rozporu s určením. Jsou vyloučeny nároky jakéhokoliv druhu v důsledku poškození, které vzniklo na základě použití v rozporu s určením. Riziko nese výhradně uživatel.

Rozsah dodávky a kontrola po přepravě

Přístroj se standardně dodává s následujícími komponenty:

- laminovačka s násuvným řezným nástavcem
- 8x fóliové kapsy formátu DIN A3 k laminování za tepla (80 mikronů)
- tento návod k obsluze

UPOZORNĚNÍ

- ▶ Přístroj, fóliové kapsy a návod k obsluze vyjměte z krabice.
- ▶ Odstraňte veškerý obalový materiál a ochranné fólie z přístroje.
- ▶ Zkontrolujte úplnost dodávky a zda není viditelně poškozená.
- ▶ V případě neúplné dodávky nebo poškození vzniklého v důsledku vadného obalu nebo během přepravy kontaktujte servisní poradenskou linku (viz kapitola **Servis**).

Popis přístroje

Obrázek A:

- ❶ Vodicí lišta fólie (vzadu)
- ❷ Řezná lišta
- ❸ Řezná hlava
- ❹ Aretace formátu fólie
- ❺ Drážka pro manuální vsunutí fólie
- ❻ Indikační kontrolka „Připraveno k provozu“ (Ready)
- ❼ Vypínač
- ❽ Volič pro laminování za tepla a za studena (HOT a COLD)
- ❾ Indikační kontrolka ZAP/VYP (Power)
- ❿ Foliová drážka (vpředu)
- ⓫ Podpěry pro dokument
- ⓬ Řezný nástavec

Obrázek B:

- ⓭ Antiblokovací spínač a spínač tloušťky fólie

Technické údaje

Provozní napětí	220-240 V ~ (střídavý proud), 50 Hz
Odběr proudu	1,4 A
Příkon	300 W
Třída ochrany	II / □
Šířka fólie	max. 320 mm
Tloušťka fólie pro laminování za horka	max. 125 mikronů
Tloušťka fólie pro laminování za studena	max. 200 mikronů
Řezná kapacita řezného nástavce ❷	max. 3 listy 80 g/m ² nebo jeden laminovaný dokument (80 mikronů)

Laminovací doby

Velikost fólie	Poloha spínače tloušťky fólie ❷: 80 mikronů	Poloha spínače tloušťky fólie ❷: 125 mikronů
DIN A4	cca 54 s	cca 76 s
DIN A3	cca 75 s	cca 105 s

Ochrana proti přehřátí

Tento přístroj je vybaven ochranou proti přehřátí.

Pokud se motor přehřeje v důsledku přetížení, přístroj se automaticky vypne. V takovém případě vytáhněte zástrčku ze zásuvky a vyčkejte, dokud se přístroj opět neochladí na pokojovou teplotu. Pak můžete znovu připojit napájecí kabel ke zdroji napájení a uvést přístroj do provozu.

Doporučujeme nechat přístroj vychladnout po 2 hodinách provozu po dobu asi 30 minut.

Bezpečnostní pokyny

- Zkontrolujte před použitím přístroj, zda na něm nejsou vnější viditelná poškození. Poškozený přístroj neuvádějte do provozu. Hrozí nebezpečí úrazu elektrickým proudem.
- Opravy na přístroji nechte provádět pouze autorizovanými odbornými firmami nebo zákaznickým servisem. V důsledku neodborných oprav může dojít ke vzniku závažných nebezpečí pro uživatele. Navíc zanikne nárok na záruku.
- Poškozený síťový kabel nechte ihned vyměnit autorizovanými odborníky nebo zákaznickým servisem – vyhnete se tím nebezpečí.
- Přístroj nikdy nepoužívejte s vadným síťovým kabelem. Hrozí nebezpečí úrazu elektrickým proudem.
- Nepoužívejte prodlužovací kabely nebo zásuvkové lišty, které nesplňují požadované bezpečnostní normy.
- Zásuvka musí být snadno přístupná, aby bylo možné síťový kabel v případě potřeby snadno odstranit.
- K provozu přístroje nepoužívejte externí spínací hodiny ani samostatné dálkové ovládání.

- Děti starší 8 let a osoby s omezenými fyzickými, smyslovými nebo mentálními schopnostmi či nedostatkem zkušeností a znalostí mohou používat tento přístroj, avšak pouze tehdy, pokud jsou pod dohledem nebo pokud byly poučeny o bezpečném používání přístroje a pokud porozuměly z toho vyplývajícímu nebezpečí. Děti si nesmí s přístrojem hrát. Čištění a uživatelskou údržbu nesmí provádět děti bez dozoru.
- Při laminování za tepla zásadně nepoužívejte žádné snadno vznětlivé materiály, materiály citlivé vůči působení tepla a/nebo tavitelné materiály a žádné výkresy na papíru citlivém vůči působení tepla, resp. na materiálu, jehož barva, resp. kvalita se mění působením tepla.
- Zásadně nelaminujte žádné cenné a jedinečné dokumenty. I když přístroj splňuje všechny současné bezpečnostní normy / standardy, nelze nikdy zcela vyloučit chybné funkce. Chybné funkce přístroje mohou vést k poškození laminovaného dokumentu.
- S obalovým materiálem si děti nesmějí hrát. Hrozí nebezpečí udušení.
- Pokud přístroj spadne nebo je poškozený, není dovoleno jej již uvádět do provozu. Přístroj nechte přezkoušet a případně opravit kvalifikovaným odborným personálem.

Umístění

Pro bezpečný a bezvadný provoz zařízení musí místo instalace splňovat následující požadavky:

- Postavte přístroj na pevný, plochý a vodorovný podklad.
- Přístroj postavte tak, aby před laminovačkou byl dostatečný volný prostor, aby fóliová kapsa mohla zcela vyjet z laminovačky.
- Nepoužívejte zařízení v horkém, mokřém nebo velmi vlhkém prostředí ani v blízkosti hořlavých materiálů.
- Zásuvka musí být snadno přístupná, aby bylo možné síťový kabel v případě potřeby snadno odstranit.

Obsluha a provoz

V této kapitole jsou uvedena důležitá upozornění a informace k obsluze a provozu přístroje.

Vhodné fóliové kapsy

K laminování za tepla můžete používat fóliové kapsy šířky až do 320 mm a tloušťky maximálně 125 mikronů. Pamatujte, že každá fóliová kapsa se může použít k laminování jen jednou.

UPOZORNĚNÍ

- ▶ K laminování za tepla použijte výhradně fóliové kapsy, které jsou určeny výslovně k laminování za tepla.
- ▶ K laminování za studena použijte výhradně fóliové kapsy, které jsou určeny výslovně k laminování za studena.
- ▶ Upozorňujeme, že fóliové kapsy, které jsou součástí dodávky, jsou vhodné výhradně k laminování za tepla.

Spínací stupně

Poloha voličiho spínače ⑧	Poloha spínače tloušťky fólie ⑬	Tloušťka laminovací fólie
HOT	80	> 60–80
HOT	125	85–125
COLD	125	do 200

UPOZORNĚNÍ

- ▶ U vysoce lesklých fotografiích byste měli zvolit polohu spínače „125“ a zvolit příslušnou tloušťku laminovací fólie.

Příprava na laminování za tepla

- ◆ Zasuňte vodící lištu fólie ① do příslušných otvorů na zadní straně laminovačky.
- ◆ Vyklopte podpěry dokumentů ⑪, aby dokumenty byly vtahovány přímo do drážky pro manuální podávání fólie ⑤.
- ◆ Zastrčte zástrčku laminovačky do zásuvky.
- ◆ Přepněte vypínač ⑦ na „ON“ (I).
- ◆ Nastavte volič pro laminování za tepla a za studena ⑧ na „HOT“ (I).
- ◆ Nastavte spínač tloušťky fólie ⑬ na požadovanou tloušťku fólie (viz také kapitola **Spínací stupně**). Nyní svítí červené indikační kontrolka ZAP/VYP ⑨. Laminovačka se zahřeje na provozní teplotu.

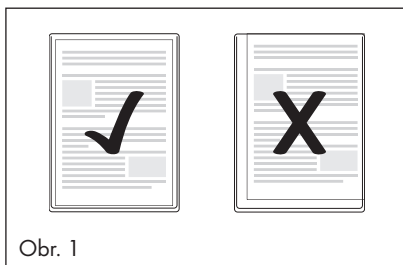
Jakmile svítí zelená indikační kontrolka „Připraveno k provozu“ ⑥, dosáhla laminovačka provozní teploty.

UPOZORNĚNÍ

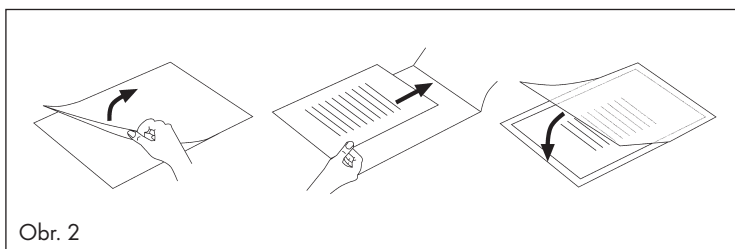
- ▶ Dosažení provozní teploty indikuje rozsvícení zelené indikační kontrolky „Připraveno k provozu“ ⑥. Pro rovnoměrný výsledek laminování doporučujeme, zejména u tenčích fólií (do 125 mikronů) a při nastavení jiné tloušťky fólie, začít s laminováním teprve po uplynutí další čekací doby cca 2–3 minuty.
- ▶ Mezitím se může stát, že zelená indikační kontrolka „Připraveno k provozu“ ⑥ zhasne a opět se rozsvítí. To znamená, že přístroj udržuje teplotu a opět se zahřívá. To není chybná funkce přístroje!
- ◆ Vložte dokument, který chcete zalaminovat, do fóliové kapsy odpovídající velikosti.

UPOZORNĚNÍ

- ▶ Dbejte na to, aby se všechny okraje dokumentu nacházely ve vzdálenosti nejméně 2 mm od okraje fóliové kapsy, jak je znázorněno na obr. 1.
- ▶ Dbejte na to, abyste používali jediné fólii k laminování. Nejdříve ji rozevřete tak, jak je znázorněno na obr. 2.
- ▶ Pro informace o postupu při laminování si dále přečtěte kapitolu **Laminování**.



Obr. 1



Obr. 2

Příprava na laminování za studena

POZOR

- ▶ Než začnete s laminováním za studena, nechte laminovačku po laminování za tepla úplně vychladnout. Jinak jsou válečky uvnitř přístroje ještě horké. Mohlo by tak dojít k poškození fóliové kapsy a laminovaného dokumentu!
- ◆ Zasuňte vodící lištu fólie **1** do příslušných otvorů na zadní straně laminovačky.
- ◆ Vytáhněte podpěry dokumentu **11**, aby byly dokumenty vtahovány přímo do drážky pro manuální podávání fólie **5**.
- ◆ Zastrčte zástrčku laminovačky do zásuvky.
- ◆ Přepněte vypínač **7** na „ON“ (I).
- ◆ Nastavte volič pro laminování za tepla a za studena **8** na „COLD“ (O).

UPOZORNĚNÍ

- ▶ Upozornění: Pro laminování za studena vždy nastavte spínač tloušťky fólie **13** na 125 mikronů. Nyní svítí červená indikační kontrolka ZAP/VYP **9** a zelená indikační kontrolka „Připraveno k provozu“ **6**.
- ◆ Vložte dokument, který chcete zalaminovat, do fóliové kapsy odpovídající velikosti.

UPOZORNĚNÍ

- ▶ Dbejte na to, aby se všechny okraje dokumentu nacházely ve vzdálenosti nejméně 2 mm od okraje fóliové kapsy, jak je znázorněno na obr. 1.
- ▶ Dbejte na to, abyste používali jediné fólie k laminování. Nejdříve ji rozevřete tak, jak je znázorněno na obr. 2.
- ▶ Pro informace o postupu při laminování si dále přečtěte kapitolu **Laminování**.

Laminování

- ◆ Položte fóliovou kapsu na vodící lištu fólie ❶. Položte pravou nebo levou hranu fóliové kapsy na aretaci formátu fólie ❷ (uzavřenou stranou dopředu).
- ◆ Posuňte aretaci formátu fólie ❷ natolik k sobě, aby bylo dosaženo zvoleného formátu. Zamezíte tak vtažení fóliové kapsy našikmo.

UPOZORNĚNÍ

- ▶ Je-li fólie přesto vtažena šikmo, použijte „antiblokovací funkci“, viz popis v kapitole **Antiblokovací funkce (ABS)**.
- ◆ Nyní pomalu zasuněte fóliovou kapsu do drážky pro manuální podávání fólie ❸.
- ◆ Jakmile zasunete fóliovou kapsu o několik centimetrů dále do drážky pro manuální podávání fólie ❸, začne se automaticky vtahovat dále. Jakmile postřehnete, že dochází k automatickému vtahování, fóliovou kapsu pusťte.

POZOR

- ▶ Zajistěte, aby před laminovačkou zůstal volný prostor nejméně 45 cm. Jinak nebude možný úplný výstup fóliové kapsy po laminování z laminovačky. Laminovaná fóliová kapsa se může poškodit.
- ◆ Hotová laminovaná fóliová kapsa vyjede z fóliové drážky ❹ laminovačky.

UPOZORNĚNÍ

- ▶ **Pouze po laminování za horka:** Když se zalaminovaná fólie vysune z fóliové drážky ❹ laminovačky, je horká a lehce může změnit svůj tvar. Proto nechejte fóliovou kapsu po laminování nejdříve jednu minutu vychladnout, než se jí dotknete.
- ▶ Abyste dosáhli lepšího výsledku, můžete ještě horkou fóliovou kapsu zatížit knihou, pořadačem nebo jiným těžkým hladkým předmětem. Dosáhnete tak bezvadného hladkého povrchu.
- ◆ Pokud nechcete spustit další laminování, přepněte vypínač ❺ na „OFF“ (O).
- ◆ Vytáhněte síťovou zástrčku ze zásuvky.

Antiblokovací funkce (ABS)

Na začátku laminování může dojít ke vtažení fóliové kapsy na šikmo nebo ke zpříčení fólie uvnitř přístroje.

- ◆ Otočte antiblokovací spínač **13** do polohy ABS. Fólie nebude dále vtahována.
- ◆ Fóliovou kapsu vyjměte a otočte antiblokovací spínač **13** opět na požadovanou tloušťku fólie.
- ◆ Začněte znovu s laminováním.

Řezná funkce

Chcete-li využít řeznou funkci na vodící liště fólie **1**, sejměte vodící lištu fólie **1**.

- ◆ V případě potřeby zaklapněte podpěry dokumentu **11**.
- ◆ Nastavte řezný nástavec **12** tak, aby tvořil rovnou plochu s vodící lištou fólie **1**. Položte proto vodící lištu fólie **1** ideálně na stůl nebo jinou rovnou plochu.
- ◆ Posuňte řeznou hlavu **3** až na doraz (řeznou hlavu **3** lze posunout až k oběma koncům řezné lišty **2**).
- ◆ Vyklopte řeznou lištu **2** za zaoblenou rukojeť nahoru a umístěte dokumenty na vodící liště fólie **1**. Aretujte dokument tím, že aretaci formátu fólie **4** posunete k sobě tak, aby se dotýkala obou stran dokumentu.
- ◆ Použijte značky na deskovém měřítku a dokument přesně vyrovnejte.
- ◆ Zaklapněte řeznou lištu **2** dolů, aby zaskočila.
- ◆ Přidržujte papír jednou rukou v bezpečné pozici.
- ◆ Pro řezání stlačte řeznou hlavu **3** druhou rukou dolů a posuňte ji jedním tahem přes celý dokument.

Čištění

NEBEZPEČÍ

Ohrožení života elektrickým proudem!

- ▶ Před čištěním vytáhněte síťovou zástrčku ze zásuvky.
- ▶ Dbejte na to, aby se při čištění nedostala do přístroje vlhkost.
- ▶ Díly přístroje nikdy neponořujte do vody nebo jiných tekutin!
- ▶ Nikdy neotvírejte kryt přístroje. Uvnitř nejsou umístěny žádné obslužné prvky.

POZOR

Možné poškození přístroje.

- ▶ Nepoužívejte agresivní ani abrazivní čisticí prostředky, protože mohou poškodit povrch krytu.
- ◆ Povrch pláště čistěte výhradně mírně navlhčenou tkaninou a neagresivním čisticím prostředkem.

Čištění vnitřku přístroje:

Při každém laminování se na válečcích uvnitř laminovačky ukládají nečistoty. Výkonnost laminovačky tak v průběhu času klesá. Měli byste proto válečky uvnitř laminovačky po použití vyčistit.

- ◆ Připravte přístroj dle popisu v kapitole **Příprava na laminování za tepla** tak, aby svítila zelená indikační kontrolka „Připraveno k provozu“ **6**.
- ◆ Zaveďte poté list papíru formátu DIN A3, který je uprostřed složený (tloušťka maximálně 1,0 mm), bez fóliové kapsy a s lomem dopředu pomalu do drážky pro manuální podávání fólie **5**.
- ◆ Jakmile postřehnete, že dochází k automatickému vtahování listu, list papíru pusťte.

Nečistoty na válečcích uvnitř laminovačky přilnou nyní na list papíru. Papír vyjede z fóliové drážky **10** laminovačky.

- ◆ Opakujte několikrát čištění. Pokaždé vezměte nový, čistý list papíru.

Jakmile neuvidíte na papíru žádné nečistoty, tak jsou válečky uvnitř laminovačky čisté.

Skladování

- ◆ Před uložením nechte přístroj vychladnout.
- ◆ Skladujte přístroj na čistém a suchém místě, mimo dosah přímého slunečního záření.

Likvidace

Likvidace přístroje



V žádném případě nevyhazujte přístroj do běžného domovního odpadu.

Tento výrobek podléhá evropské směrnici č. 2012/19/EU (o odpadních elektrických a elektronických zařízeních).



Zlikvidujte přístroj prostřednictvím schváleného likvidačního podniku nebo vašeho komunálního sběrného dvora. Dodržujte aktuálně platné předpisy. V případě pochybností se informujte ve sběrném dvoře.

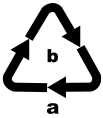


Výrobek je recyklovatelný, podléhá rozšířené odpovědnosti výrobce a je shromažďován odděleně.

Likvidace obalu



Obal chrání přístroj před poškozením při přepravě. Zvolený obalový materiál odpovídá hlediskům ochrany životního prostředí a likvidace, a je tudíž recyklovatelný.



Balení zlikvidujte ekologicky.

Dbejte na označení na různých obalových materiálech a v případě potřeby je rozřídíte odděleně. Obalové materiály jsou označeny zkratkami (a) a číslicemi (b) s následujícím významem:

1–7: Plasty,

20–22: Papír a lepenka,

80–98: Kompozitní materiály.

Záruka společnosti Kompennass Handels GmbH

Vážená zákaznice, vážený zákazníku,

na tento přístroj získáváte záruku v trvání 3 let od data zakoupení. V případě závad tohoto výrobku máte zákonná práva vůči prodejci výrobku. Tato zákonná práva nejsou omezena naší níže uvedenou zárukou.

Záruční podmínky

Záruční doba začíná plynout dnem nákupu. Dobře uschovejte pokladní doklad. Tento doklad je potřebný jako důkaz o koupi.

Pokud se do tří let od data zakoupení tohoto výrobku vyskytne vada materiálu nebo výrobní závada, pak Vám podle našeho uvážení výrobek zdarma opravíme, vyměníme nebo uhradíme kupní cenu. Předpokladem této záruky je, že bude během tříleté lhůty předložen vadný přístroj a doklad o koupi (pokladní doklad) a stručně se popíše, v čem závada spočívá a kdy se vyskytla.

Vztahuje-li se na závadu naše záruka, obdržíte zpět buď opravený nebo nový produkt. Opravou nebo výměnou výrobku nezačne plynout nová záruční doba.

Záruční doba a zákonné nároky vyplývající ze závad

Záručním plněním se záruční doba neprodlužuje. To platí i pro vyměněné a opravené součásti. Poškození nebo vady vyskytující se případně již při nákupu se musí oznámit ihned po vybalení. Po uplynutí záruční doby podléhají veškeré opravy zpoplatnění.

Rozsah záruky

Přístroj byl vyroben pečlivě podle přísných směrnic kvality a před expedicí byl svědomitě vyzkoušen.

Záruka se vztahuje na materiálové nebo výrobní vady. Tato záruka se nevztahuje na součásti výrobku, které jsou vystaveny běžnému opotřebení, a proto je lze považovat za spotřební díly, nebo na poškození křehkých součástí, jako jsou např. spínače, akumulátory nebo díly, které jsou vyrobeny ze skla.

Tato záruka zaniká, pokud je výrobek poškozen, nebyl řádně používán nebo udržován. Pro zajištění správného používání výrobku se musí přesně dodržovat všechny pokyny uvedené v návodu k obsluze. Účelům použití a úkonům, které se v návodu k obsluze nedoporučují nebo se před nimi varuje, je třeba se bezpodmínečně vyhnout.

Výrobek je určen pouze pro soukromé účely a ne pro komerční použití. Při nesprávném a neodborném používání, při použití násilí a při zásazích, které nebyly provedeny našimi autorizovanými servisními provozovny, záruční nároky zanikají.

Vyřízení v případě záruky

Pro zajištění rychlého Vaší žádosti postupujte podle následujících pokynů:

- Pro všechny dotazy mějte připraven pokladní lístek a číslo výrobku (např. IAN 12345) jako doklad o koupi.
- Číslo výrobku naleznete na typovém štítku na výrobku, rytině na výrobku, na titulní straně návodu k obsluze (vlevo dole) nebo na nálepce na zadní nebo spodní straně výrobku.
- Pokud by se měly vyskytovat funkční vady nebo jiné závady, kontaktujte nejprve níže uvedené servisní oddělení **telefonicky** nebo **e-mailem**.
- Výrobek, zaevidovaný jako vadný výrobek pak můžete při přiložení dokladu o nákupu (pokladní lístek) a při uvedení, v čem spočívá vada a kdy k ní došlo, poslat výrobek pro Vás bez poštovního na adresu, kterou Vám oznámí servis.



Na webových stránkách www.lidl-service.com si můžete stáhnout tyto a mnoho dalších příruček, videí o výrobku a instalační software.

Pomocí kódu QR se dostanete přímo na stránku servisu Lidl (www.lidl-service.com) a můžete pomocí zadání čísla výrobku (IAN) 123456 otevřít svůj návod k obsluze.

Servis



Servis Česko

Tel.: 800143873

E-Mail: kompernass@lidl.cz

IAN 331847_1907

Dovozce

Dbejte prosím na to, že následující adresa není adresou servisu. Kontaktujte nejprve uvedený servis.

KOMPERNASS HANDELS GMBH

BURGSTRASSE 21

44867 BOCHUM

NĚMECKO

www.kompernass.com

Obsah

Úvod	100
Používanie v súlade s účelom	100
Rozsah dodávky a kontrola po preprave	100
Opis prístroja	101
Technické údaje	101
Bezpečnostné pokyny	102
Umiestnenie	104
Obsluha a prevádzka	104
Vhodné laminovacie puzdrá	104
Polohy voličov	105
Príprava na laminovanie za tepla	105
Príprava na laminovanie za studena	107
Laminovanie	108
Protiblokovacia funkcia (ABS)	109
Funkcia rezania	109
Čistenie	110
Uskladnenie	110
Likvidácia	111
Likvidácia prístroja	111
Likvidácia obalových materiálov	111
Záruka spoločnosti Kompernass Handels GmbH	112
Servis	113
Dovozca	113

Úvod

Srdečne Vám gratulujeme ku kúpe Vášho nového prístroja.

Touto kúpou ste sa rozhodli pre výrobok vysokej kvality. Návod na obsluhu je súčasťou tohto výrobku. Obsahuje dôležité upozornenia týkajúce sa bezpečnosti, používania a likvidácie. Pred používaním výrobku sa oboznámte so všetkými pokynmi na obsluhu a bezpečnostnými pokynmi. Výrobok používajte iba podľa popisu a v uvedených oblastiach použitia. Pri postúpení výrobku tretej osobe odovzdajte spolu s ním aj všetky dokumenty.

Používanie v súlade s účelom

Tento prístroj je určený výlučne na laminovanie dokumentov z papiera alebo lepenky za tepla a za studena v domácnosti. Ďalej s ním možno rezať dokumenty. Nie je určený na použitie s inými materiálmi.

Tento prístroj nie je určený na komerčné ani priemyselné používanie.

Iné používanie alebo používanie nad tento rámec sa považuje za používanie v rozpore s účelom. Nároky akéhokoľvek druhu za škody spôsobené používaním v rozpore s určením sú vylúčené. Riziko nesie sám používateľ.

Rozsah dodávky a kontrola po preprave

Prístroj sa štandardne dodáva s nasledovnými komponentmi:

- laminovačka s násuvným rezacím nastavcom
- 8x laminovacích puzdier DIN A3 na laminovanie za tepla (80 mikróvov)
- tento návod na obsluhu

UPOZORNENIE

- ▶ Vyberte z krabice prístroj, laminovacie puzdrá a návod na obsluhu.
- ▶ Odstráňte z prístroja všetky obalové materiály a ochranné fólie.
- ▶ Skontrolujte kompletnosť dodávky a prípadné viditeľné poškodenia.
- ▶ V prípade nekompletnej dodávky alebo poškodení, spôsobených nedostatočným balením alebo dopravou, sa obráťte na zákaznícku linku servisu (pozri kapitolu **Servis**).

Opis prístroja


Obrázok A:

- ❶ vodiaca lišta fólie (vzadu)
- ❷ rezacia lišta
- ❸ rezacia hlava
- ❹ aretácia formátu fólie
- ❺ otvor na ručné podávanie fólie
- ❻ indikačná kontrolka „Pripravené na prevádzku“ (Ready)
- ❼ spínač ZAP/VYP
- ❽ volič laminovania za tepla alebo za studena (HOT a COLD)
- ❾ indikačná kontrolka ZAP/VYP (Power)
- ❿ otvor na fóliu (vpredu)
- ⓫ podpierka dokumentu
- ⓬ rezací nadstavec

Obrázok B:

- ⓭ protiblokovací prepínač a prepínač hrúbky fólie

Technické údaje

Prevádzkové napätie	220 - 240 V ~ (striedavý prúd), 50 Hz
Odber prúdu	1,4 A
Príkion	300 W
Trieda ochrany	II / 
Šírka fólie	max. 320 mm
Hrúbka fólie pri laminovaní za tepla	max. 125 mikrónov
Hrúbka fólie pri laminovaní za studena	max. 200 mikrónov
Kapacita rezacieho nadstavca ❿	max 3 listy 80g/m ² alebo jeden laminovaný dokument (80 mikrónov)

Doby laminovania

Veľkosť fólie	Nastavenie prepínača hrúbky fólií ❸: 80 mikrónov	Nastavenie prepínača hrúbky fólií ❸: 125 mikrónov
DIN A4	ca. 54 s	ca. 76 s
DIN A3	ca. 75 s	ca. 105 s

Ochrana proti prehriatiu

Prístroj je vybavený ochranou proti prehriatiu.

Ak sa motor v dôsledku preťaženia prehreje, sa prístroj automaticky vypne. V takom prípade vytiahnite sieťovú zástrčku a vyčkajte, pokiaľ prístroj vychladne na izbovú teplotu. Potom môžete sieťovú zástrčku opäť zastrčiť do zásuvky a prístroj zapnúť.

Odporúčame po každých 2 hodinách prevádzky nechať prístroj ca. 30 minút ochladnúť.

Bezpečnostné pokyny

- Pred používaním skontrolujte prípadné viditeľné poškodenia prístroja. Poškodený prístroj neuvádzajte do prevádzky. Hrozí nebezpečenstvo zásahu elektrickým prúdom.
- Opravy prístroja nechajte vykonať iba v autorizovanom špecializovanom obchode alebo zákazníckym servisom. Dôsledkom neodborných opráv môžu pre používateľa vzniknúť značné nebezpečenstvá. Navyše zaniká nárok na záruku.
- Poškodený sieťový kábel nechajte ihneď vymeniť oprávneným odborníkom alebo v zákazníckom servise, aby ste sa vyhli nebezpečenstvu.
- Nikdy nepoužívajte prístroj, ktorý má poškodený sieťový kábel. Hrozí nebezpečenstvo zásahu elektrickým prúdom.
- Nepoužívajte predlžovacie káble ani zástrčkové lišty, ktoré nezodpovedajú príslušným bezpečnostným predpisom.

- Zásuvka musí byť dobre prístupná, aby sa v prípade potreby dala sieťová šnúra rýchlo vytiahnuť.
- Na prevádzkovanie prístroja nepoužívajte externý časový spínač ani samostatný systém diaľkového ovládania.
- Tento prístroj môžu používať deti od 8 rokov, ako aj osoby so zníženými fyzickými, zmyslovými alebo mentálnymi schopnosťami alebo nedostatkom skúseností a vedomostí, ak sú pod dohľadom alebo boli o bezpečnom používaní prístroja poučené a pochopili z toho vyplývajúce nebezpečenstvá. Deti sa nesmú hrať s prístrojom. Deti nesmú vykonávať čistenie ani používateľskú údržbu bez dohľadu.
- Za tepla nelaminujte žiadne zápalné, na teplo citlivé alebo taviteľné materiály a žiadne výkresy na teplo citlivom papieri, ani na materiáli, ktorého farba alebo kvalita sa vplyvom tepla menia.
- Nelaminujte žiadne cenné, jedinečné dokumenty. Aj keď tento prístroj vyhovuje všetkým platným bezpečnostným normám a predpisom, poruchy nie je možné nikdy celkom vylúčiť. Poruchy laminátora môžu viesť k poškodeniu laminovaného dokumentu.
- Obalové materiály nesmú používať deti na hranie. Hrozí nebezpečenstvo udusenia.
- Ak prístroj spadne alebo je poškodený, nesmiete ho viac používať. Nechajte prístroj skontrolovať a podľa potreby opraviť kvalifikovaným personálom.

Umiestnenie

Miesto inštalácie prístroja musí spĺňať nasledujúce predpoklady, aby bola zabezpečená bezpečná a bezchybná prevádzka:

- Prístroj postavte na pevný, rovný a vodorovný podklad.
- Prístroj postavte tak, aby pred laminátorom zostal dostatok voľného miesta, aby laminovacie puzdro mohlo celé vyjsť z laminátora.
- Nepoužívajte prístroj v horúcom, mokrom alebo veľmi vlhkom prostredí, ani v blízkosti horľavých materiálov.
- Zásuvka musí byť dobre prístupná, aby sa v prípade potreby dala sieťová šnúra rýchlo vytiahnuť.

Obsluha a prevádzka

V tejto kapitole získate dôležité informácie týkajúce sa ovládania a prevádzky prístroja.

Vhodné laminovacie puzdrá

Na laminovanie za tepla môžete použiť laminovacie puzdrá (fólie) o šírke až do 320 mm a hrúbke maximálne 125 mikróvov. Majte na pamäti, že každé laminovacie puzdro sa smie použiť na laminovanie len raz.

UPOZORNENIE

- ▶ Na laminovanie za tepla používajte výlučne laminovacie puzdrá, ktoré sú výslovne určené na laminovanie za tepla.
- ▶ Na laminovanie za studena používajte výlučne laminovacie puzdrá, ktoré sú výslovne určené na laminovanie za studena.
- ▶ Majte na pamäti, že s laminátorom dodané laminovacie puzdrá sú určené výlučne na laminovanie za tepla.

Polohy voličov

Nastavenie voliča ⑧	Nastavenie prepínača hrúbky fólií ⑬	Hrúbka laminovacej fólie
HOT	80	> 60 - 80
HOT	125	85 - 125
COLD	125	do 200

UPOZORNENIE

- ▶ Na vysoko lesklé fotografie treba vybrať polohu voliča „125“ a zodpovedajúcu hrúbku laminovacej fólie.

Príprava na laminovanie za tepla

- ♦ Vodiacu lištu fólie ① zasuňte do príslušných otvorov na zadnej strane laminátora.
- ♦ Vyklopte podpierku dokumentu ⑪ tak, aby dokumenty boli vŕahované rovno do otvoru na ručné podávanie fólie ⑤.
- ♦ Zastrčte sieťovú zástrčku laminátora do zásuvky.
- ♦ Spínač ZAP/VYP ⑦ nastavte do polohy „ON“ (I).
- ♦ Nastavte volič laminovania za tepla alebo za studena ⑧ do polohy „HOT“ (I).
- ♦ Nastavte prepínač hrúbky fólie ⑬ na požadovanú hrúbku fólie (pozri tiež kapitolu **Polohy voličov**). Červená indikačná kontrolka ZAP/VYP ⑨ teraz svieti.
Laminátor sa zahrieva na prevádzkovú teplotu.

Ihneď ako sa rozsvieti zelená indikačná kontrolka „Pripravené na prevádzku“ ⑥, laminátor dosiahol svoju prevádzkovú teplotu.

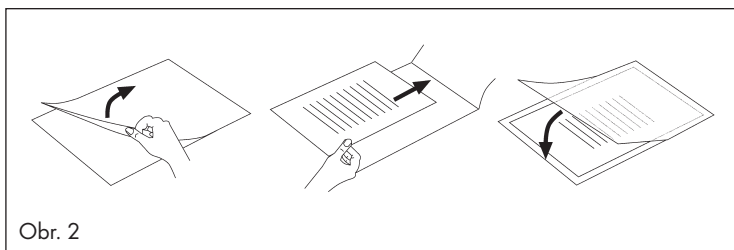
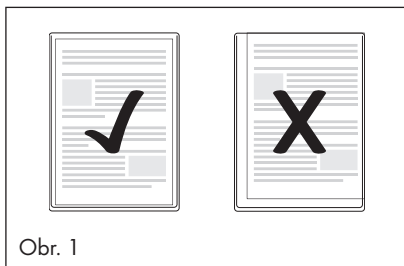
UPOZORNENIE

- ▶ Dosiahnutie prevádzkovej teploty sa indikuje rozsvietením zelenej indikačnej kontrolky „Pripravené na prevádzku“ ⑥. Na dosiahnutie rovnomerných výsledkov laminovania odporúčame, predovšetkým pri tenkých fóliách (pod 125 mikrónov) a pri nastavení inej hrúbky fólie, začať s laminovaním až po uplynutí dodatočnej čakacej doby ca. 2 - 3 minúty.
- ▶ Priebežne sa opakovane môže stať, že zelená indikačná kontrolka „Pripravené na prevádzku“ ⑥ zhasne a znovu sa rozsvieti. To znamená, že prístroj udržiava teplotu a dodatočne sa zahrieva. Toto nie je to žiadna chybná funkcia prístroja!

- ♦ Vložte dokument, ktorý chcete laminovať, do laminovacieho puzdra vhodnej veľkosti.

UPOZORNENIE

- ▶ Dbajte na to, aby všetky okraje dokumentu mali odstup minimálne dva milimetre od okraja laminovacieho puzdra, ako je znázornené na obr. 1.
- ▶ Majte na pamäti, že na laminovanie môžete použiť len jednu fóliu. Predtým túto roztvorte tak, ako je to napríklad zobrazené na obr. 2.
- ▶ Informácie o postupe laminovania si prečítajte v kapitole **Laminovanie**.



Príprava na laminovanie za studena

POZOR

- ▶ Po laminovaní za tepla nechajte laminátor najprv celkom vychladnúť, až potom začnite s laminovaním za studena. Inak sú valčeky vo vnútri laminátora ešte príliš horúce. Tým sa môže poškodiť laminovacie puzdro aj laminovaný dokument!
- ◆ Vodiacu lištu fólie **1** zasuňte do príslušných otvorov na zadnej strane laminátora.
- ◆ Vytiahnite podpierku dokumentu **11** tak, aby dokumenty boli vŕahované rovno do otvoru na ručné podávanie fólie **5**.
- ◆ Zastrčte sieťovú zástrčku laminátora do zásuvky.
- ◆ Spínač ZAP/VYP **7** nastavte do polohy „ON“ (I).
- ◆ Nastavte volič laminovania za tepla alebo za studena **8** do polohy „COLD“ (O).

UPOZORNENIE

- ▶ Upozornenie: Na laminovanie za studena nastavte prepínač hrúbky fólie **13** vždy na 125 mic. Červená indikačná kontrolka ZAP/VYP **9** a zelená indikačná kontrolka „Pripravené na prevádzku“ **6** teraz svietia.
- ◆ Vložte dokument, ktorý chcete laminovať, do laminovacieho puzdra vhodnej veľkosti.

UPOZORNENIE

- ▶ Dbajte na to, aby všetky okraje dokumentu mali odstup minimálne dva milimetre od okraja laminovacieho puzdra, ako je znázornené na obr. 1.
- ▶ Majte na pamäti, že na laminovanie môžete použiť len jednu fóliu. Predtým túto roztvorte tak, ako je to napríklad zobrazené na obr. 2.
- ▶ Informácie o postupe laminovania si prečítajte v kapitole **Laminovanie**.

Laminovanie

- ◆ Laminovacie puzdro položte na vodiacu lištu fólie ❶. Priložte pravú alebo ľavú hranu laminovacieho puzdra k aretácii formátu fólie ❷ (zatvorenou stranu dopredu).
- ◆ Aretáciu formátu fólie ❷ posúvajte k sebe dovedy, dokiaľ nedosiahnete zvolený formát. Tak zabránite šikmému vtiahnutiu laminovacieho puzdra.

UPOZORNENIE

- ▶ Ak sa fólia i napriek tomu vtiahne šikmo, použite „protiblokováciu“ funkciu, ako je opísané v kapitole **Protiblokovacia funkcia (ABS)**.
- ◆ Teraz laminovacie puzdro pomaly vsúvajte do otvoru na ručné podávanie fólie ❸.
- ◆ Ak ste laminovacie puzdro zasunuli niekoľko centimetrov do otvoru na ručné podávanie fólie ❸, tak sa automaticky vtiahne ďalej. Pusťte laminovacie puzdro, len čo zbadáte, že sa automaticky vŕhajú.

POZOR

- ▶ Zabezpečte, aby pred laminátorom bolo minimálne 45 cm voľného miesta. Inak nemusí laminovacie puzdro po laminovaní celkom vyjsť z laminátora. Laminované laminovacie puzdro sa môže poškodiť.
- ◆ Hotové laminované puzdro vyjde z otvoru na fóliu ❹ laminátora.

UPOZORNENIE

- ▶ **Len po laminovaní za tepla:** Keď hotové laminované puzdro vyjde z otvoru na fóliu ❹ laminátora, je horúce a ľahko môže zmeniť svoj tvar. Laminovacie puzdro preto nechajte niekoľko minút po laminovaní najprv ochladiť, skôr než sa ho dotknete.
- ▶ Na zlepšenie výsledkov laminovania môžete ešte horúce laminovacie puzdro zaťažiť knihou, šanónom alebo iným ťažkým hladkým predmetom. Vďaka tomu získa hladký, bezchybný povrch.
- ◆ Ak nechcete ďalej laminovať, prepnite spínač ZAP/VYP ❺ do polohy „OFF“ (O).
- ◆ Vytiahnite sieťovú zástrčku zo zásuvky.

Protiblokovacia funkcia (ABS)

Na začiatku laminovania sa môže puzdro šikmo vťahnuť alebo sa vo vnútri prístroja vzpriechť.

- ◆ Otočte prepínač protiblokovania **13** do polohy ABS. Fólia sa ďalej nevtiahne.
- ◆ Vyberte laminovacie puzdro a otočte prepínač protiblokovania **13** opäť na požadovanú hrúbku fólie.
- ◆ Začnite opäť s laminovaním od začiatku.

Funkcia rezania

Ak chcete použiť funkciu rezania na vodiacej lište fólie **1**, odoberte vodiacu lištu fólie **1**.

- ◆ Podľa potreby sklopte podpierku dokumentu **11**.
- ◆ Nastavte rezací nadstavec **12** tak, aby tvoril rovnú plochu s vodiacou lištou fólie **1**. Za týmto účelom vodiacu lištu fólie **1** najlepšie položte na stôl alebo inú rovnú plochu.
- ◆ Posuňte rezaciu hlavu **3** až po doraz (rezacia hlava **3** sa môže posúvať až k oboj koncom rezacej lišty **2**).
- ◆ Vyklopte rezaciu lištu **2** držiak za zaoblenú rukoväť smerom nahor a položte dokumenty na vodiacu lištu fólie **1**. Zaareťujte dokument posunutím aretácie formátu fólie **4** k sebe tak, aby sa dotýkala oboch strán dokumentu.
- ◆ Použite značky na meradle na presné vyrovnanie Vášho dokumentu.
- ◆ Sklopte rezaciu lištu **2** nadol tak, aby táto zaskočila.
- ◆ Pridržiavajte papier jednou rukou v bezpečnej polohe.
- ◆ Na rezanie stlačte rezaciu hlavu **3** druhou rukou nadol a potiahnite ju jedným ťahom cez dokument.

Čistenie

NEBEZPEČENSTVO

Ohrozenie života elektrickým prúdom!

- ▶ Predtým, než začnete prístroj čistiť, vytiahnite zástrčku zo zásuvky.
- ▶ Zabezpečte, aby pri čistení nevnikla do prístroja žiadna vlhkosť.
- ▶ Časti prístroja nikdy neponárajte do vody alebo iných kvapalín!
- ▶ Nikdy neotvárajte teleso prístroja. Vo vnútri sa nenachádzajú žiadne obslužné prvky.



POZOR


Možné poškodenie prístroja.

- ▶ Nepoužívajte agresívne ani abrazívne čistiace prostriedky, pretože tieto by mohli poškodiť povrch prístroja.
- ◆ Povrch prístroja čistite výlučne mierne navlhčenou utierkou a jemným čistiacim prostriedkom.

Čistenie vnútrajška prístroja:

Pri každom laminovaní sa ukladajú nečistoty na valčekoch vo vnútri laminátora. Následkom toho sa časom zníži výkonnosť laminátora. Valčeky vo vnútri laminátora by ste preto mali po použití vyčistiť.

- ◆ Pripravte prístroj tak, ako je opísané v kapitole **Priprava na laminovanie za tepla**, dokiaľ sa nerozsvieti zelená kontrolka „Pripravené na prevádzku“ .
- ◆ Potom v strede preložený list papiera veľkosti DIN A3 (hrúbka maximálne 1,0 mm) zaveďte bez laminovacieho puzdra a ohybom dopredu pomaly do otvoru na ručné podávanie fólií .
- ◆ Pusťte papier, len čo zbadáte, že sa automaticky vŕhahuje.

Nečistoty z valčekov vo vnútri laminátora sa teraz usadia na liste papiera. Papier vyjde z otvoru na fóliu  laminátora.

- ◆ Čistenie viackrát opakujte. Zakaždým zoberte nový, čistý hárok papiera.

Keď na papieri nevidno žiadne stopy po nečistote, sú valčeky vo vnútri laminátora čisté.

Uskladnenie

- ◆ Pred uložením nechajte prístroj celkom vychladnúť.
- ◆ Prístroj uskladnite na čistom a suchom mieste bez priameho slnečného žiarenia.

Likvidácia

Likvidácia prístroja



Prístroj v žiadnom prípade nevyhadzujte do bežného komunálneho odpadu.

Na tento výrobok sa vzťahuje európska smernica č. 2012/19/EU o odpade z elektrických a elektronických zariadení (OEEZ).



Prístroj zlikvidujte v autorizovanej prevádzke na likvidáciu odpadov alebo v miestnom zbernom dvore na likvidáciu odpadov. Dodržiavajte pritom aktuálne platné predpisy. V prípade pochybností kontaktujte miestny zberný dvor.

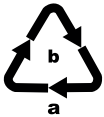


Produkt je recyklovateľný, podlieha rozšírenej zodpovednosti výrobcu a zbiera sa oddelene.

Likvidácia obalových materiálov



Obal chráni prístroj pred poškodením počas prepravy. Obalové materiály sú zvolené podľa aspektov ekologickej a technickej likvidácie, a preto ich možno recyklovať.



Obal zlikvidujte ekologicky.

Zohľadnite označenie na rozličných obalových materiáloch a tieto prípadne zvlášť vytriedte. Obalové materiály sú označené skratkami (a) a číslicami (b) s nasledujúcim významom:

1–7: Plasty,

20–22: Papier a lepenka,

80–98: Kompozitné materiály.

Záruka spoločnosti Kompernass Handels GmbH

Vážená zákazníčka, vážený zákazník,

na tento prístroj máte záruku 3 roky od dátumu zakúpenia. V prípade nedostatkov tohto výrobku máte práva vyplývajúce zo zákona voči predajcovi tohto výrobku. Tieto Vaše práva vyplývajúce zo zákona nie sú obmedzené našou zárukou, uvedenou nižšie.

Záručné podmienky

Záručná doba začína plynúť dátumom zakúpenia. Prosím, uschovajte si pokladničný blok. Tento bude potrebný ako dôkaz o zakúpení.

Ak v priebehu troch rokov od dátumu zakúpenia tohto výrobku dôjde k chybe materiálu alebo výrobnej chybe, výrobok vám – podľa nášho uváženia – bezplatne opravíme, vymeníme alebo uhradíme kúpnu cenu. Podmienkou tohto záručného plnenia je, že počas trojročnej lehoty sa poškodený prístroj a doklad o zakúpení (pokladničný blok) predloží so stručným opisom, v čom spočíva nedostatok prístroja a kedy sa vyskytol.

Ak je chyba pokrytá našou zárukou, zašleme Vám späť opravený alebo nový výrobok. Opravou alebo výmenou výrobku nezačína plynúť žiadna nová záručná doba.

Záručná doba a zákonné nároky na odstránenie chýb

Záručná doba sa záručným plnením nepredlži. To platí aj pre vymenené a opravené diely. Poškodenia a chyby zistené prípadne už pri kúpe, sa musia hlásiť okamžite po vybalení. Po uplynutí záručnej doby podliehajú prípadné opravy poplatku.

Rozsah záruky

Prístroj bol starostlivo vyrobený v súlade s prísnyimi smernicami kvality a pred dodaním bol svedomito preskúšaný.

Záručné plnenie sa vzťahuje na chyby materiálu alebo výrobné chyby. Táto záruka sa nevzťahuje na časti výrobku, ktoré sú vystavené bežnému opotrebovaniu a preto ich možno pokladať za rýchlo opotrebitelné diely, ani na poškodenia krehkých dielov, ako sú napríklad spínače, akumulátory alebo diely vyrobené zo skla.

Táto záruka zaniká v prípade poškodenia výrobku neodborným používaním alebo neodbornou údržbou. Na správne používanie výrobku sa musia presne dodržiavať všetky pokyny, uvedené v návode na obsluhu. Bezpodmienečne sa musí zabrániť použitiu alebo úkonom, ktoré sa v návode na obsluhu neodporúčajú alebo pred ktorými sa varuje.

Výrobok je určený len na súkromné použitie a nie na priemyselné používanie. Záruka zaniká pri nesprávnom a neodbornom zaobchádzaní, pri použití násilia a pri zásahoch, ktoré neboli vykonané našim autorizovaným servisom.

Vybavenie v prípade záruky

Na zaručenie rýchleho vybavenia Vašej žiadosti postupujte podľa nasledujúcich pokynov:

- Na všetky otázky majte pripravený pokladničný doklad a číslo výrobku (napr. IAN 12345) ako doklad o nákupe.
- Číslo výrobku nájdete na typovom štítku na výrobku, na gravúre na výrobku, na titulnej stránke návodu na obsluhu (dole vľavo) alebo ako nálepku na zadnej alebo spodnej strane výrobku.
- Ak dôjde k funkčným poruchám alebo iným nedostatkom, kontaktujte najprv nižšie uvedené servisné oddelenie **telefonicky** alebo **e-mailom**.
- Výrobok, zaevidovaný ako poruchový, môžete potom spolu s dokladom o nákupe (pokladničný blok) a uvedením popisu chyby a dátumu, kedy k nej došlo, bezplatne odoslať na adresu servisného strediska, ktorá Vám bude oznámená.



Na webovej stránke www.lidl-service.com si môžete stiahnuť tieto a mnoho ďalších príručiek, videá o výrobkoch a inštalačný softvér.

Pomocou tohto QR-kódu sa dostanete priamo na stránku servisu Lidl (www.lidl-service.com) a pomocou zadania čísla výrobku (IAN) 123456 otvoríte váš návod na obsluhu.

Servis



Servis Slovensko

Tel. 0850 232001

E-Mail: kompernass@lidl.sk

IAN 331847_1907

Dovozca

Majte na pamäti, že nižšie uvedená adresa nie je adresou servisného strediska. Najprv kontaktujte uvedené servisné stredisko.

KOMPERNASS HANDELS GMBH

BURGSTRASSE 21

44867 BOCHUM

NEMECKO

www.kompernass.com



KOMPERNASS HANDELS GMBH

BURGSTRASSE 21

44867 BOCHUM

GERMANY

www.kompernass.com

Stand der Informationen · Last Information Update · Version des informations

Stand van de informatie · Stan informacjĳ · Stav informacĳĳ · Stav informacĳĳĳ:

10/2019 · Ident.-No.: ULG300B1-102019-1

IAN 331847_1907