



LAMINATOR ULG 300 B1

(FI)

LAMINOINTILAITE

Käyttöohje ja turvallisuusohjeet

(LT)

LAMINAVIMO APARATAS

Naudojimo instrukcija ir saugos nurodymai

(PL)

URZĄDZENIE DO LAMINOWANIA

Instrukcja obsługi i wskazówki bezpieczeństwa

(DE) (AT) (CH)

LAMINIERGERÄT

Bedienungsanleitung und Sicherheitshinweise

IAN 331847_1907



FI

Käännä ennen lukemista kuvallinen sivu esiin ja tutustu seuraavaksi laitteen kaikkiin toimintoihin.

PL

Przed przeczytaniem proszę rozłożyć stronę z ilustracjami, a następnie proszę zapoznać się z wszystkimi funkcjami urządzenia.

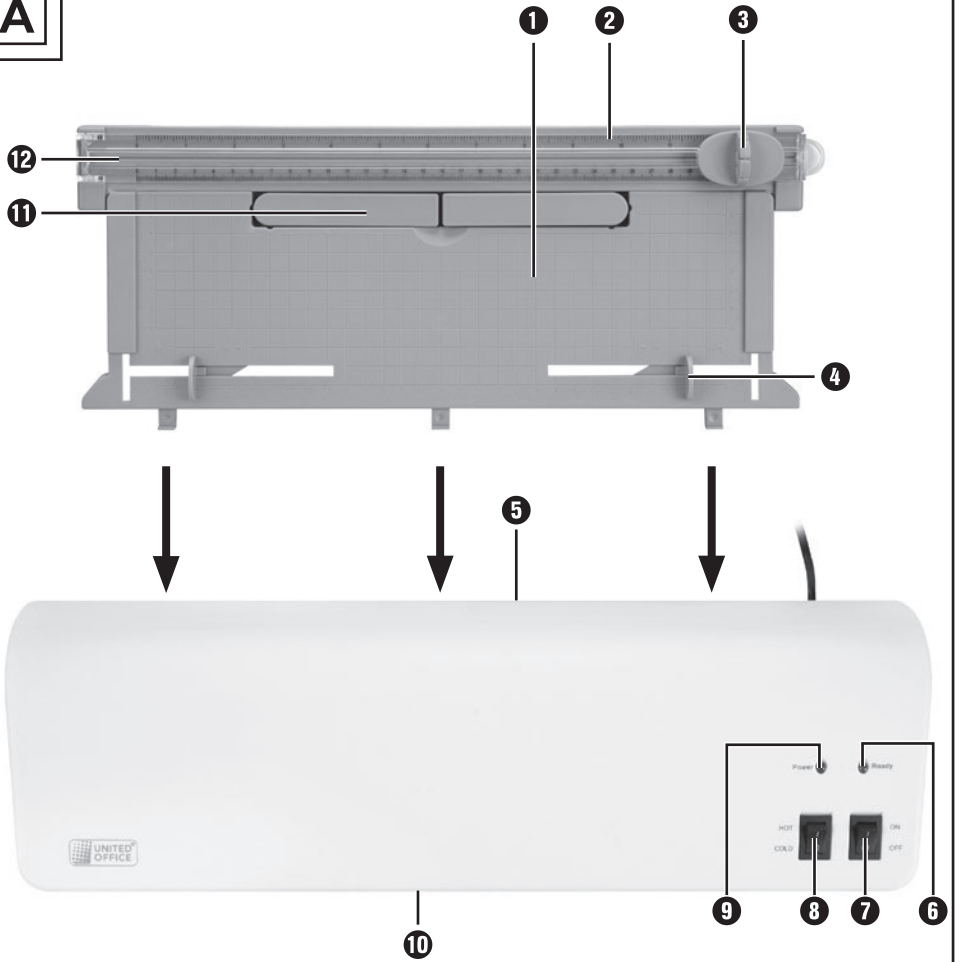
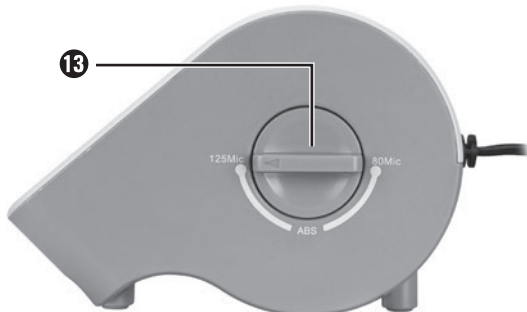
LT

Prieš skaitydami atsiverskite lapą su paveikslėliais ir susipažinkite su visomis prietaiso funkcijomis.

DE AT CH

Klappen Sie vor dem Lesen die Seite mit den Abbildungen aus und machen Sie sich anschließend mit allen Funktionen des Gerätes vertraut.

FI	Käyttöohje ja turvallisuusohjeet	Sivu	1
PL	Instrukcja obsługi i wskazówki bezpieczeństwa	Strona	17
LT	Naudojimo instrukcija ir saugos nurodymai	Puslapis	33
DE/AT/CH	Bedienungsanleitung und Sicherheitshinweise	Seite	49

A**B**

Sisällysluettelo

Johdanto	2
Tarkoituksenmukainen käyttö.	2
Toimitussisältö ja kuljetustarkastus	2
Laitteen kuvaus.	3
Tekniset tiedot.	3
Turvallisuusohjeet.	4
Sijoittaminen	6
Käyttö ja toiminta	6
Sopivat kalvotaskut	6
Kytkenätasot	7
Kuumalaminoinnin valmistelu	7
Kylmälaminoinnin valmistelu	9
Laminointi	10
Tukkeutumisenestotoiminto (ABS)	11
Leikkaustoiminto	11
Puhdistaminen	12
Säilytys	13
Hävittäminen.	13
Laitteen hävittäminen	13
Pakkauksen hävittäminen	13
Kompernass Handels GmbH:n takuu	14
Huolto	15
Maahantuoja	15

Johdanto

Onnittelut uuden laitteen hankinnasta.

Olet valinnut laadukkaan tuotteen. Käyttöohje on osa tätä tuotetta. Se sisältää turvallisuutta, käyttöä ja hävittämistä koskevia tärkeitä ohjeita. Tutustu ennen tuotteen käyttöä kaikkiin käyttö- ja turvallisuusohjeisiin. Käytä tuotetta vain kuvatulla tavalla ja vain mainittuihin käyttötarkoituksiin. Kun luovutat tuotteen eteenpäin, liitä mukaan kaikki tuotetta koskevat asiakirjat.

Tarkoituksenmukainen käyttö

Tämä laite on tarkoitettu ainoastaan paperisten tai pahvisten asiakirjojen kuuma- ja kylmälaminointiin kotitalouksissa. Lisäksi se soveltuu asiakirjojen leikkaamiseen. Sitä ei ole tarkoitettu käytettäväksi muiden materiaalien kanssa.

Tätä laitetta ei ole tarkoitettu liike- tai teollisuuskäyttöön.

Muu tai tämän ylittävä käyttö katsotaan tarkoituksenvastaiseksi. Emme vastaa minkäänlaisista tarkoituksenvastaisesta käytöstä aiheutuvista vahingoista. Vastuu on yksinomaan käyttäjällä.

Toimitussisältö ja kuljetustarkastus

Toimitus sisältää vakiona seuraavat osat:

- Laminointilaitte ja liitettävä leikkuulaite
- 8 x kuumalaminointiin tarkoitettua DIN A3 -kalvotaskua (80 mikronia)
- Tämä käyttöohje

OHJE

- ▶ Ota laite, kalvotaskut ja käyttöohje laatikosta.
- ▶ Poista laitteesta kaikki pakkausmateriaalit ja suojakelmut.
- ▶ Tarkasta, ettei toimituksesta puutu osia ja ettei tuotteessa ole näkyviä vaurioita.
- ▶ Jos havaitset toimituksessa puutteita tai vaurioita, jotka johtuvat puutteellisesta pakkauksesta tai ovat syntyneet kuljetuksen aikana, soita huollon palvelunumeroon (ks. kohta **Huolto**).

Laitteen kuvaus

Kuva A:

- ❶ Kalvon ohjauskisko (takana)
- ❷ Leikkuukisko
- ❸ Leikkuupää
- ❹ Kalvoformaatin rajoittimet
- ❺ Manuaaliselle kalvonsyötölle tarkoitettu aukko
- ❻ Käyttövalmiuden merkkivalo (Ready)
- ❼ Virtakytkin
- ❽ Valintakytkin kuuma- ja kylmälaminoinnille (HOT/COLD)
- ❾ Virran merkkivalo (Power)
- ❿ Kalvoaukko (edessä)
- ⓫ Asiakirjan tuet
- ⓬ Leikkuulaite

Kuva B:

- ⓭ Tukkeutumisenestokytkin ja kalvon paksuuden valintakytkin

Tekniset tiedot

Käyttöjännite	220-240 V ~ (vaihtovirta), 50 Hz
Virranotto	1,4 A
Tehonotto	300 W
Suojausluokka	II / □
Kalvon leveys	enintään 320 mm
Kalvon paksuus kuumalaminoinnissa	enintään 125 mikronia
Kalvon paksuus kylmälaminoinnissa	enintään 200 mikronia
Leikkuulaitteen ❿ leikkuukapasiteetti	enintään kolme arkkiä (80 g/m ²) tai yksi laminoitu asiakirja (80 mikronia)

Laminointiajat

Kalvon koko	Kalvon paksuuden valintakytkimen ❸ asento: 80 mikronia	Kalvon paksuuden valintakytkimen ❸ asento: 125 mikronia
DIN A4	noin 54 s	noin 76 s
DIN A3	noin 75 s	noin 105 s

Ylikuumenemissuoja

Tämä laite on varustettu ylikuumenemissuojalla.

Jos moottori kuumenee liikaa ylikuormituksen vuoksi, laite kytkeytyy automaattisesti pois päältä. Irrota tässä tapauksessa pistoke pistorasiasta ja odota, kunnes laite on jäähtynyt huoneenlämpöiseksi. Sen jälkeen voit taas liittää laitteen sähköverkkoon ja ottaa sen uudelleen käyttöön.

Suosittelemme, että laitteen annetaan jäähtyä kahden tunnin käytön jälkeen noin 30 minuuttia.

Turvallisuusohjeet

- Tarkasta laite näkyvien vaurioiden varalta ennen laitteen käyttöönottoa. Älä ota vaurioitunutta laitetta käyttöön. On olemassa sähköiskun vaara.
- Korjauta laite ainoastaan valtuutetussa alan liikkeessä tai huoltopalvelussa. Virheelliset korjaukset voivat aiheuttaa huomattavan vaaran käyttäjälle. Tällöin myös laitteen takuu raukeaa.
- Jos virtajohto on vaurioitunut, anna valtuutetun ammattihenkilöstön tai huoltopalvelun vaihtaa se uuteen vaarojen välttämiseksi.
- Älä koskaan käytä laitetta, jos sen virtajohto on vaurioitunut. On olemassa sähköiskun vaara.
- Älä käytä jatkojohtoja tai useamman pistorasian jatkojohtoja, jotka eivät vastaa tarvittavia turvallisuusmääräyksiä.
- Pistorasian on sijaittava helppopääsyisessä paikassa, jotta virtajohto voidaan hätätapauksessa irrottaa helposti.

- Älä käytä ulkoista ajastinta tai erillistä kauko-ohjausjärjestelmää laitteen käytössä.
- Kahdeksan vuotta täyttäneet lapset sekä henkilöt, joiden fyysiset, aistimukselliset tai henkiset kyvyt ovat rajalliset tai joilla ei ole riittävää kokemusta tai tietoa laitteen käytöstä, saavat käyttää laitetta vain valvonnan alaisena, tai jos heitä on opastettu laitteen turvalliseen käyttöön ja he ovat ymmärtäneet laitteen käyttöön liittyvät vaarat. Lapset eivät saa leikkiä laitteella. Lapset eivät saa suorittaa puhdistusta ja käyttäjähuoltoa ilman valvontaa.
- Älä käytä kuumalaminointia syttyvien, kuumuudelle arkojen ja/tai sulavien materiaalien laminointiin. Älä myöskään käytä asiakirjoja, jotka ovat lämpöherkkiä ja joiden värit tai laatu voivat huonontua kuumuuden seurauksena.
- Älä yleisesti ottaen laminoi arvokkaita, ainutlaatuisia asiakirjoja. Vaikka laite vastaa kaikkia voimassa olevia turvallisuusnormeja/-standardeja, toimintahäiriöitä ei voida koskaan täysin poissulkea. Laitteen toimintahäiriöt voivat johtaa laminoitavan asiakirjan vahingoittumiseen.
- Pakkausmateriaaleja ei saa käyttää lasten leikkeihin. On olemassa tukehtumisvaara.
- Älä ota laitetta uudelleen käyttöön, jos se on pudonnut tai vaurioitunut. Anna pätevän ammattihenkilön tarkastaa laite ja tarvittaessa korjata se.

Sijoittaminen

Jotta laitteen käyttö olisi turvallista ja laite toimisi moitteettomasti, laitteen sijoituspaikan on täytettävä seuraavat edellytykset:

- Aseta laite kiinteälle, tasaiselle ja vaakasuoralle alustalle.
- Aseta laite niin, että laminointilaitteen edessä on riittävästi vapaata tilaa, jotta kalvotasku pääsee tulemaan kokonaan ulos laitteesta.
- Älä käytä laitetta kuumassa, märässä tai kosteassa ympäristössä tai syttyvien materiaalien läheisyydessä.
- Pistorasian on sijaittava helppopääsyisessä paikassa, jotta virtajohto voidaan hätätapauksessa irrottaa helposti.

Käyttö ja toiminta

Tässä luvussa annetaan tärkeitä laitteen käyttöön ja toimintaan liittyviä ohjeita.

Sopivat kalvotaskut

Voit käyttää kuumalaminointiin kalvotaskuja, joiden leveys on enintään 320 mm ja paksuus enintään 125 mikronia. Huomaa, että kalvotaskua voidaan käyttää laminointiin vain kerran.

OHJE

- ▶ Käytä kuumalaminointiin vain sellaisia kalvotaskuja, jotka on selvästi tarkoitettu kuumalaminointiin.
- ▶ Käytä kylmälaminoointiin vain sellaisia kalvotaskuja, jotka on selvästi tarkoitettu kylmälaminoointiin.
- ▶ Huomaa, että mukana toimitetut kalvotaskut soveltuvat ainoastaan kuumalaminointiin.

KytKentätasot

Valintakytkimen 8 asento	Kalvon paksuuden valintakytkimen 13 asento	Laminointikalvon paksuus
HOT (KUUMA)	80	> 60–80
HOT (KUUMA)	125	85–125
COLD (KYLÄ)	125	enintään 200

OHJE

- Kiiltopintaisille valokuville on suositeltavaa valita kytkinasetus "125" sekä vastaava laminointikalvon paksuus.

Kuumalaminoinnin valmistelu

- ◆ Työnnä kalvon ohjauskisko 1 sille tarkoitettuihin reikiin laminointilaitteen takapuolella.
- ◆ Käänä asiakirjan tuet 11 auki, jotta asiakirja asettuu suoraan manuaaliselle kalvonsyötölle tarkoitettuun aukkoon 5.
- ◆ Liitä laminointilaitteen pistoke pistorasiaan.
- ◆ Aseta virtakytkin 7 "O"-asentoon (I).
- ◆ Aseta kuuma- ja kylmalaminoinnin valintakytkin 8 asentoon "HOT" (I).
- ◆ Aseta kalvon paksuuden valintakytkin 13 vastaavalle kalvon paksuudelle (katso myös kohta **KytKentätasot**). Punainen virran merkkivalo 9 syttyy. Laminointilaitte lämpeää käyttölämpötilaan.

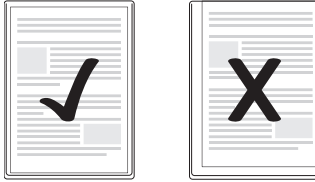
Heti kun vihreä käyttövalmiuden merkkivalo 6 palaa, laminointilaitte on saavuttanut käyttölämpötilan.

OHJE

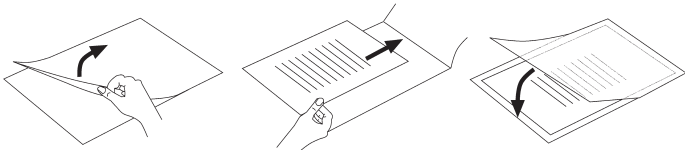
- Vihreän käyttövalmiuden merkkivalon 6 palaminen tarkoittaa, että laite on saavuttanut käyttölämpötilan. Jotta laminoinnin lopputulos olisi tasalaatuinen, suosittelemme erityisesti ohuita kalvoja (alle 125 mikronia) käytettäessä ja kalvon paksuuden säätämisen jälkeen odottamaan vielä noin 2–3 minuuttia ennen laminoinnin aloittamista.
- Vihreä käyttövalmiuden merkkivalo 6 voi välillä sammua ja syttyä uudelleen. Tämä tarkoittaa, että laite ylläpitää lämpötilaa ja lämmittää lisää. Tämä ei ole merkki laitteen toimintahäiriöstä!
- ◆ Aseta laminoitava asiakirja sopivankokoiseen kalvotaskuun.

OHJE

- ▶ Varmista, että kaikki asiakirjan reunat ovat vähintään 2 mm:n päässä kalvotaskun reunoista, kuvassa 1 esitetyllä tavalla.
- ▶ Tarkasta, että käytät laminointiin vain yhtä kalvoa. Avaa se ennen laminointia kuvassa 2 esitetyllä tavalla.
- ▶ Lisätietoja laminoinnin kulusta voit lukea kohdasta **Laminoiminen**.



Kuva 1



Kuva 2

Kylmälaminoinnin valmistelu

HUOMIO

- ▶ Anna laminointilaitteen viilentyä kuumälaminoinnin jälkeen täysin ennen kylmälaminoinnin aloittamista. Muutoin laitteen sisällä olevat rullat ovat vielä kuumia. Ne voivat vahingoittaa kalvotaskua sekä laminoitavaa asiakirjaa!
- ◆ Työnnä kalvon ohjauskisko **1** sille tarkoitettuihin reikiin laminointilaitteen takapuolella.
- ◆ Käännä asiakirjan tuet **11** auki, jotta asiakirja asettuu suoraan manuaaliselle kalvonsyötölle tarkoitettuun aukkoon **5**.
- ◆ Työnnä laminointilaitteen pistoke pistorasiaan.
- ◆ Aseta virtakytkin **7** "O"-asentoon (I).
- ◆ Aseta kuuma- ja kylmälaminoinnin valintakytkin **8** asentoon "COLD" (O).

OHJE

- ▶ Ohje: Aseta kalvon paksuuden valintakytkin **13** kylmälaminointia varten aina 125 mikronin paksuudelle. Punainen virran merkivalo **9** ja vihreä käyttövalmiuden merkivalo **6** palavat.
- ◆ Aseta laminoitava asiakirja sopivankokoiseen kalvotaskuun.

OHJE

- ▶ Varmista, että kaikki asiakirjan reunat ovat vähintään 2 mm:n päässä kalvotaskun reunoista, kuvassa 1 esitetyllä tavalla.
- ▶ Tarkasta, että käytät laminointiin vain yhtä kalvoa. Avaa se ennen laminointia kuvassa 2 esitetyllä tavalla.
- ▶ Lisätietoja laminoinnin kulusta voit lukea kohdasta **Laminointinen**.

Laminoiminen

- ◆ Aseta kalvotasku kalvon ohjauksiskolle ❶. Aseta kalvotaskun oikea tai vasen reuna kiinni yhteen kalvoformaatin rajoittimeen ❷ (suljettu sivu edellä).
- ◆ Työnnä kalvoformaatin rajoittimet ❸ niin lähelle toisiaan, että ne ovat halutun formaatin etäisyydellä. Siten estät kalvotaskua vetäytymästä vinoon.

OHJE

- ▶ Jos kalvotasku siitä huolimatta vetäytyy vinoon, käytä tukkeutumisenesto-toimintoa kohdassa **Tukkeutumisenestotoiminto (ABS)** kuvatulla tavalla.
- ◆ Työnnä kalvotasku nyt hitaasti manuaaliselle kalvonsyötölle tarkoitettuun aukkoon ❹.
- ◆ Kun olet työntänyt kalvotaskun muutamia senttimetrejä manuaaliselle kalvonsyötölle tarkoitettuun aukkoon ❹, laite vetää sitä automaattisesti pidemmälle. Päästä kalvotaskusta heti irti, kun huomaat, että se alkaa vetäytyä automaattisesti sisään.

HUOMIO

- ▶ Varmista, että laminointilaitteen etupuolella on ainakin 45 cm vapaata tilaa. Muutoin kalvotasku saattaa jäädä laminoinnin jälkeen osittain laitteen sisään. Laminoitu kalvotasku saattaa tällöin vioittua.
- ◆ Valmiiksi laminoitu kalvotasku tulee ulos laminointilaitteen kalvoaukosta ❺.

OHJE

- ▶ **Vain kuumalaminoinnin jälkeen:** Kun valmiiksi laminoitu kalvo tulee ulos laminointilaitteen kalvoaukosta ❺, kalvo on kuuma ja voi helposti muuttua muotoaan. Anna kalvotaskun viilentyä vähintään minuutin ajan ennen kuin kosket siihen.
- ▶ Kun haluat parantaa laminoinnin lopputulosta, voit asettaa lämpimän kalvotaskun painoksi kirjan, mapin tai jonkin muun raskaan ja tasaisen esineen. Näin kalvon pinnasta tulee tasainen ja virheetön.
- ◆ Jos et halua jatkaa laminointia, aseta virtakytkin ❻ "OFF"-asentoon (O).
- ◆ Irrota pistoke pistorasiasta.

Tukkeutumisenestotoiminto (ABS)

Kalvotasku saattaa laminointitapahtuman alussa vetäytyä laitteeseen vinoon tai juuttua laitteen sisälle.

- ◆ Käännä tukkeutumisenestokytkin **13** kohtaan ABS. Tällöin kalvotasku ei vetäydy pidemmälle laitteen sisään.
- ◆ Poista kalvotasku ja pyöritä tukkeutumisenestokytkin **13** jälleen halutulle kalvonpaksuudelle.
- ◆ Aloita laminointi uudelleen.

Leikkaustoiminto

Jos haluat käyttää kalvon ohjauksikon **1** leikkaustoimintoa, irrota kalvon ohjauksikko **1**.

- ◆ Käännä asiakirjan tuet **11** tarvittaessa sisään.
- ◆ Säädä leikkuulaite **12** siten, että se on samassa tasossa kalvon ohjauksikon **1** kanssa. Aseta kalvon ohjauksikko **1** sitä varten mieluiten pöydälle tai muulle tasaiselle pinnalle.
- ◆ Työnnä leikkuupää **3** vasteeseen asti. (Leikkuupää **3** voidaan työntää leikkuukiskon **2** molempiin päihin asti.)
- ◆ Nosta leikkuukisko **2** pyöristetystä kahvasta ylös ja asemoi asiakirjat kalvon ohjauksiskolle **1**. Lukitse asiakirja paikalleen työntämällä kalvoformaatin rajoittimia **4** toisiaan kohti, kunnes ne koskettavat asiakirjan molempia sivuja.
- ◆ Käytä mittapohjalla olevia merkintöjä asiakirjan tarkan asemoimisen apuna.
- ◆ Liikuta leikkuukiskoa **2** alaspäin niin, että se lukittuu paikoilleen.
- ◆ Pidä paperista yhdellä kädellä kiinni.
- ◆ Leikkaa painamalla toisella kädellä leikkuupäätä **3** alaspäin ja työnnä leikkuupää yhdellä liikkeellä asiakirjan yli.

Puhdistaminen

VAARA

Sähkövirrasta aiheutuva hengenvaara!

- ▶ Irrota pistoke pistorasiasta ennen puhdistuksen aloittamista.
- ▶ Varmista, ettei laitteeseen pääse puhdistuksen yhteydessä kosteutta.
- ▶ Älä koskaan upota laitteen osia veteen tai muihin nesteisiin!
- ▶ Älä koskaan avaa laitteen koteloa. Laitteen sisällä ei ole minkäänlaisia käyttöelementtejä.

HUOMIO

Mahdolliset laitevauriot

- ▶ Älä käytä aggressiivisia tai hankaavia puhdistusaineita, koska ne voivat vahingoittaa kotelon pintaa.
- ◆ Puhdista kotelon pinta kevyesti kostutetulla liinalla ja miedolla astianpesuaineella.

Laitteen sisäosan puhdistaminen:

Jokaisella laminointikerralla laminointilaitteen sisällä oleviin rulliin kerääntyy epäpuhtauksia. Sen seurauksena laminointilaitteen teho heikkenee ajan myötä. Sen vuoksi laminointilaitteen sisällä olevat rullat tulisi puhdistaa käytön jälkeen.

- ◆ Valmistele laite kohdassa **Kuumalaminoinnin valmistelu** kuvatulla tavalla, kunnes vihreä käyttövalmiuden merkkivalo **6** palaa.
- ◆ Vie sitten keskeltä taitettu DIN A3-paperiarikki (paksuus korkeintaan 1,0 mm) ilman kalvotaskua ja taite edellä hitaasti manuaaliselle kalvosyötölle tarkoitettuun aukkoon **5**.
- ◆ Päästä arkista heti irti, kun huomaat, että se alkaa vetäytyä automaattisesti sisään.

Laminointilaitteen sisällä olevissa rullissa olevat epäpuhtaudet tarttuvat nyt paperiarikkiin. Paperi tulee ulos laminointilaitteen kalvoaukosta **10**.

- ◆ Toista puhdistus useamman kerran. Ota joka kerralla uusi, puhdas paperiarikki. Kun paperissa ei enää näy epäpuhtauksia, laitteen sisällä olevat rullat ovat puhtaat.

Säilytys

- ◆ Anna laitteen jäähtyä, ennen kuin varastoit sen.
- ◆ Varastoi laite puhtaassa, kuivassa paikassa suoralta auringonvalolta suojassa.

Hävittäminen

Laitteen hävittäminen



Älä missään tapauksessa hävitä laitetta tavallisen kotitalousjätteen seassa.

Tämä tuote on eurooppalaisen sähkö- ja elektroniikkajätettä koskevan direktiivin 2012/19/EU (WEEE) alainen.

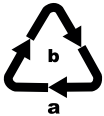


Anna laite valtuutetun jätehuoltoyrityksen tai kunnallisen jätehuoltolaitoksen hävitettäväksi. Noudata voimassa olevia määräyksiä. Ota epäselvissä tapauksissa yhteyttä paikalliseen jätehuoltolaitokseen.

Pakkauksen hävittäminen



Pakkaus suojaa laitetta kuljetusvaurioilta. Pakkausmateriaalit on valittu ympäristöystävälliset ja jätehuoltotekniset näkökulmat huomioiden, ja pakkausmateriaalit voidaan kierrättää.



Hävitä pakkaus ympäristöystävällisesti.

Huomioi eri pakkausmateriaaleissa olevat merkinnät, ja lajittele ne tarvittaessa erikseen. Pakkausmateriaalit on merkitty lyhenteillä (a) ja numeroilla (b), joiden merkitys on seuraava:

- 1–7: muovit,
- 20–22: paperi ja pahvi,
- 80–98: komposiittimateriaalit.

Kompernass Handels GmbH:n takuu

Hyvä asiakas,

Laitteen takuu on 3 vuotta ostopäivästä. Jos havaitset tuotteessa puutteita, sinulla on on oikeus vaatia tuotteen myyjältä lakisääteistä korvausta. Seuraava takuu ei rajoita lakisääteisiä oikeuksiasi ostajana.

Takuuehdot

Takuuaika lasketaan ostopäiväyksestä alkaen. Säilytä ostokuitti hyvässä tallessa. Tarvitset sitä todisteeksi ostosta.

Jos tässä tuotteessa ilmenee kolmen vuoden sisällä ostopäivästä materiaali- tai valmistusvirheitä, korjaamme tai korvaamme tuotteen sinulle veloituksetta harkintamme mukaan tai palautamme ostohinnan. Tämä takuu edellyttää, että viallinen laite toimitetaan meille yhdessä ostotositteen (kuitin) kanssa kolmivuotisen määräajan sisällä. Lisäksi mukaan on liitettävä lyhyt kuvaus viasta ja sen ilmenemisajankohta.

Jos takuu kattaa vian, saat joko tuotteen korjattuna takaisin tai uuden tuotteen. Takuuaika ei ala uudelleen tuotteen korjaamisen tai vaihdon jälkeen.

Takuuaika ja lakisääteinen virhevastuu

Takuukorjaus ei pidennä takuuaikaa. Tämä koskee myös vaihdettuja ja korjattuja osia. Mahdollisesti jo oston yhteydessä havaittavista vaurioista ja puutteista on ilmoitettava heti, kun tuote on purettu pakkauksesta. Takuuajan päättymisen jälkeen suoritettavat korjaukset ovat maksullisia.

Takuun laajuus

Laite on valmistettu tiukkojen laatuvaatimusten mukaan huolella ja tarkastettu perusteellisesti ennen toimitusta.

Takuu koskee materiaali- tai valmistusvirheitä. Tämä takuu ei kata tuotteen osia, jotka altistuvat normaalille kulumiselle ja joita siksi voidaan pitää kulumina osina, eikä helposti rikki meneviä osia, kuten kytkimiä, akkuja tai lasista valmistettuja osia.

Tämä takuu raukeaa, jos tuote on vaurioitunut, tai sitä ei ole käytetty tai huollettu asianmukaisesti. Tuotteen asianmukainen käyttö edellyttää kaikkien käyttöohjeessa esitettyjen ohjeiden tarkkaa noudattamista. Käyttäjän on ehdottomasti vältettävä käyttötarkoituksia ja toimintaa, joita käyttöohjeessa kehoitetaan välttämään ja joista siinä varoitetaan.

Tuote on tarkoitettu ainoastaan yksityiskäyttöön, ei kaupallisiin tarkoituksiin. Laitteen vääränlainen tai asiaton käsittely, väkivallan käyttö ja muut kuin valtuutetun huoltopisteen suorittamat korjaukset aiheuttavat takuun raukeamisen.

Toimiminen takuutapauksessa

Jotta asiasi voitaisiin käsitellä nopeasti, noudata seuraavia ohjeita:

- Pidä kaikkia kyselyitä varten kassakuitti ja artikkelinumero (esim. IAN 12345) tallessa todisteena ostosta.
- Tuotenumeron löydät tuotteen tyyppikilvestä, kaiverrettuna tuotteeseen, käyttöohjeen osittokosivulta (alhaalla vasemmalla) tai tuotteen taustapuolella tai pohjassa olevasta tarrasta.
- Mikäli laitteessa ilmenee toimintahäiriöitä tai muita puutteita, ota ensin yhteyttä alla mainittuun huolto-osastoon **puhelimitse** tai **sähköpostitse**.
- Voit lähettää viallisena pitämäsi tuotteen yhdessä ostokuitin kanssa maksutta sinulle ilmoitettuun huolto-osoitteeseen. Liitä mukaan selvitys viasta ja siitä, milloin se on ilmennyt.



Osoitteessa www.lidl-service.com voit ladata tämän ja monia muita käsikirjoja, tuotevideoita ja asennusohjelmia.

Tämän QR-koodin avulla pääset suoraan Lidl-huoltosivustolle (www.lidl-service.com) ja voit avata käyttöohjeesi syöttämällä tuotenumero (IAN) 123456.

Huolto

FI Huolto Suomi

Tel.: 010309 3582

E-Mail: kompernass@lidl.fi

IAN 331847_1907

Maahantuoja

Huomaa, että seuraava osoite ei ole huolto-osoite. Ota ensin yhteyttä mainittuun huoltopisteeseen.

KOMPERNASS HANDELS GMBH

BURGSTRASSE 21

44867 BOCHUM

SAKSA

www.kompernass.com

Spis treści

Wstęp	18
Zastosowanie zgodne z przeznaczeniem	18
Zakres dostawy i przegląd po rozpakowaniu	18
Opis urządzenia	19
Dane techniczne	19
Wskazówki bezpieczeństwa	20
Ustawianie urządzenia	22
Obsługa i eksploatacja	22
Odpowiednie koszulki foliowe	22
Stopnie przełączania	23
Przygotowanie do laminowania na gorąco	23
Przygotowanie do laminowania na zimno	25
Laminowanie	26
Funkcja przeciwdziałająca blokowaniu (ABS)	27
Funkcja cięcia	27
Czyszczenie	28
Przechowywanie	29
Utylizacja	29
Utylizacja urządzenia	29
Utylizacja opakowania	29
Gwarancja Kompernaß Handels GmbH	30
Serwis	31
Importer	31

Wstęp

Serdecznie gratulujemy zakupu nowego urządzenia.

Wybrany produkt charakteryzuje się wysoką jakością. Instrukcja obsługi jest częścią składową produktu. Zawiera ona ważne informacje na temat bezpieczeństwa, użytkowania i utylizacji urządzenia. Przed rozpoczęciem użytkowania produktu należy zapoznać się ze wszystkimi informacjami dotyczącymi obsługi i bezpieczeństwa. Produkt należy użytkować wyłącznie zgodnie z zamieszczonym tu opisem oraz w podanym zakresie zastosowań. W przypadku przekazania urządzenia osobie trzeciej należy dołączyć do niego również całą dokumentację.

Zastosowanie zgodne z przeznaczeniem

Urządzenie jest przeznaczone wyłącznie do laminowania na gorąco i na zimno dokumentów z papieru i tektury w warunkach domowych. Ponadto można ciąć dokumenty. Nie jest ono przeznaczone do zastosowania z innymi materiałami.

Urządzenie nie jest przeznaczone do zastosowań przemysłowych ani profesjonalnych.

Inny sposób użycia lub użycie wykraczające poza powyższy zakres uznaje się za niezgodne z przeznaczeniem. Wszelkie roszczenia z tytułu szkód wynikających z użytkowania niezgodnego z przeznaczeniem są wykluczone. Ryzyko takich działań ponosi wyłącznie użytkownik.

Zakres dostawy i przegląd po rozpakowaniu

Urządzenie dostarczane jest standardowo z następującymi elementami:

- Urządzenie do laminowania z zakładaną końcówką tnącą
- 8 szt. koszulek foliowych do laminowania DIN A3 do laminowania na gorąco (80 mikrometrów)
- Niniejsza instrukcja obsługi

WSKAZÓWKA

- ▶ Wyjmij urządzenie, koszulki foliowe oraz instrukcję obsługi z kartonu.
- ▶ Usuń z urządzenia całe opakowanie i ewentualnie folie ochronne.
- ▶ Należy sprawdzić kompletność dostawy i obecność widocznych uszkodzeń.
- ▶ W przypadku niekompletnej dostawy, bądź wystąpienia uszkodzeń wskutek wadliwego opakowania lub transportu należy skontaktować się z infolinią serwisową (patrz rozdział **Serwis**).

Opis urządzenia

Rysunek A:

- ❶ Prowadnica folii (z tyłu)
- ❷ Prowadnica ostrza
- ❸ Głowica tnąca
- ❹ Blokada formatu folii
- ❺ Szczelina do ręcznego podawania folii
- ❻ Kontrolka „Gotowy do pracy” (Ready)
- ❼ Włłącznik/wyłącznik
- ❽ Przełącznik wybierania laminowania na gorąco i na zimno (HOT i COLD)
- ❾ Kontrolka Wł./WYŁ. (Power)
- ❿ Szczelina na folię (z przodu)
- ⓫ Wspornik dokumentu
- ⓬ Końcówka tnąca

Rysunek B:

- ⓓ Włłącznik funkcji przeciwdziałającej blokowaniu i przełącznik grubości folii

Dane techniczne

Napięcie robocze	220 - 240 V ~ (prąd przemienny), 50 Hz
Pobór prądu	1,4 A
Pobór mocy	300 W
Klasa ochrony	II / □
Szerokość folii	maks. 320 mm
Grubość folii przy laminowaniu na gorąco	maks. 125 mikrometrów
Grubość folii przy laminowaniu na zimno	maks. 200 mikrometrów
Wydajność cięcia końcówki tnącej ❿	maks. 3 arkusze 80 g/m ² lub jeden laminowany dokument (80 mikrometrów)

Czasy laminowania		
Rozmiar folii	Ustawienie przełącznika grubości folii Ⓢ: 80 mikrometrów	Ustawienie przełącznika grubości folii Ⓢ: 125 mikrometrów
DIN A4	ok. 54 s	ok. 76 s
DIN A3	ok. 75 s	ok. 105 s

Ochrona przed przegrzaniem

Urządzenie jest wyposażone w system zabezpieczający przed przegrzaniem.

Gdy silnik ulegnie przegrzaniu na skutek przeciążenia, urządzenie wyłączy się automatycznie. W takim przypadku należy wyjąć wtyk sieciowy i odczekać, aż urządzenie ostygnie do temperatury otoczenia. Po ostygnięciu można włożyć wtyk sieciowy do gniazda i ponownie uruchomić urządzenie.

Zalecamy schłodzenie urządzenia przez ok. 30 minut co każde 2 godziny pracy.

Wskazówki bezpieczeństwa

- Przed przystąpieniem do użytkowania sprawdź, czy urządzenie nie ma widocznych uszkodzeń. Nie wolno uruchamiać uszkodzonego urządzenia. Istnieje niebezpieczeństwo porażenia prądem elektrycznym.
- Naprawy urządzenia zlecaj wyłącznie w autoryzowanych punktach serwisowych lub w serwisie producenta. Nieprawidłowo wykonane naprawy mogą być źródłem poważnych zagrożeń dla użytkownika. Powodują one także utratę gwarancji.
- W przypadku uszkodzenia kabla zasilającego zwróć się do autoryzowanego serwisu lub serwisu producenta w celu dokonania wymiany kabla na nowy, aby uniknąć wszelkich zagrożeń.
- Nigdy nie używaj urządzenia z uszkodzonym kablem zasilającym. Istnieje niebezpieczeństwo porażenia prądem elektrycznym.
- Nie używaj żadnych przedłużaczy ani listew zasilających, które nie spełniają odpowiednich wymagań bezpieczeństwa.

- Gniazdo zasilające musi być łatwo dostępne, by w razie potrzeby można było łatwo wyciągnąć wtyk z gniazda.
- Do sterowania pracą urządzenia nie używaj żadnych zewnętrznych zegarów sterujących ani innego systemu zdalnego sterowania.
- To urządzenie może być używane przez dzieci od 8. roku życia oraz przez osoby o zmniejszonych zdolnościach fizycznych, sensorycznych lub umysłowych lub też osoby nieposiadające odpowiedniego doświadczenia i/lub wiedzy, wyłącznie pod nadzorem lub po przeszkoleniu w zakresie bezpiecznego użytkowania urządzenia oraz potencjalnych zagrożeń. Dzieciom nie wolno bawić się urządzeniem. Dzieciom bez opieki osób dorosłych nie wolno czyścić ani konserwować urządzenia.
- Nie należy laminować na gorąco żadnych łatwopalnych, wrażliwych na wysokie temperatury i/lub topliwych materiałów ani żadnych rysunków na papierze wrażliwym na wysokie temperatury, którego kolor lub jakość zmienia się wskutek nagrzewania.
- Nie należy laminować żadnych wartościowych, jedynych w swoim rodzaju dokumentów. Choć urządzenie spełnia wymagania wszystkich powszechnie obowiązujących norm bezpieczeństwa, nigdy nie można całkowicie wykluczyć wadliwego działania urządzenia. Wadliwe działanie urządzenia może spowodować uszkodzenie laminowanych dokumentów.
- Elementów opakowania nie wolno dawać dzieciom do zabawy. Niebezpieczeństwo uduszenia.
- Nie włączaj urządzenia, jeśli spadło z wysokości lub zostało uszkodzone. Zleć sprawdzenie i ewentualną naprawę urządzenia wykwalifikowanemu specjalście.

Ustawianie urządzenia

W celu zapewnienia bezpiecznej i bezusterkowej pracy urządzenia, miejsce jego postawienia musi spełniać następujące wymagania:

- Ustaw urządzenie na stabilnym, równym i poziomym podłożu.
- Urządzenie należy ustawić w taki sposób, aby przed laminatorem znajdowała się dostateczna ilość miejsca, by możliwe było całkowite wysunięcie folii z laminatora.
- Nie stawiaj urządzenia w nagrzanym, mokrym lub bardzo wilgotnym otoczeniu ani w pobliżu łatwopalnych materiałów.
- Gniazdo zasilające musi być łatwo dostępne, by w razie potrzeby można było łatwo wyciągnąć wtyk z gniazda.

Obsługa i eksploatacja

W niniejszym rozdziale podano ważne wskazówki dotyczące obsługi i użytkowania urządzenia.

Odpowiednie koszulki foliowe

Do laminowania na gorąco można stosować koszulki foliowe o szerokości maks. 320 mm i grubości maks. 125 mikrometrów. Należy mieć na uwadze fakt, że folia nadaje się do laminowania tylko jeden raz.

WSKAZÓWKA

- ▶ Do laminowania na gorąco stosować wyłącznie folie specjalnie do tego przewidziane.
- ▶ Do laminowania na zimno stosować wyłącznie folie specjalnie do tego przewidziane.
- ▶ Należy pamiętać, że dołączony zestaw folii nadaje się wyłącznie do laminowania na gorąco.

Stopnie przełączania

Ustawienie przełącznika wybierakowego ⑧	Ustawienie przełącznika grubości folii ⑬	Grubość folii do laminowania
HOT	80	> 60 - 80
HOT	125	85 - 125
COLD	125	do 200

WSKAZÓWKA

- ▶ W przypadku błyszczących zdjęć wybierz ustawienie „125” oraz odpowiednią grubość folii.

Przygotowanie do laminowania na gorąco

- ◆ Włóż prowadnicę folii ① w przewidziane dla niej otwory z tyłu laminatora.
- ◆ Rozłóż wsporniki dokumentów ⑪, aby dokumenty były na prosto wciągane do szczeliny ręcznego podawania folii ⑤.
- ◆ Włóż wtyk sieciowy laminatora do gniazda zasilania.
- ◆ Przetwórz włącznik/wyłącznik ⑦ w położenie „ON” (I).
- ◆ Ustaw przełącznik laminowania na gorąco i zimno ⑧ na „HOT” (I).
- ◆ Ustaw przełącznik grubości folii ⑬ na odpowiednią grubość folii (patrz też rozdz. **Stopnie przełączania**). Czerwona kontrolka Wł./WYł. ⑨ świeci się teraz. Laminator nagrzewa się do temperatury roboczej.

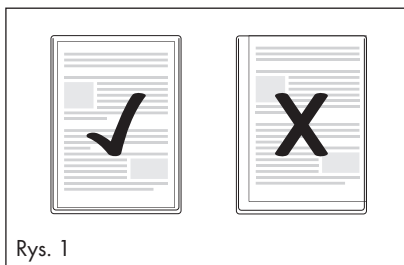
Gdy zielona kontrolka „Gotowy do pracy” ⑥ świeci się, laminator osiągnął temperaturę roboczą.

WSKAZÓWKA

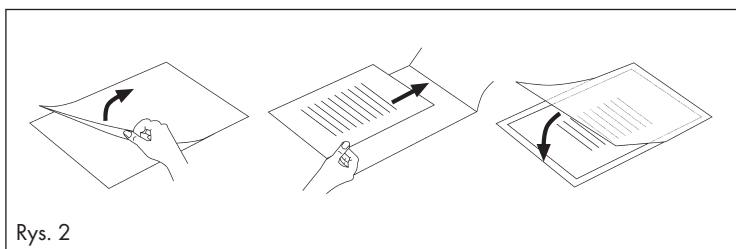
- ▶ Osiągnięcie temperatury roboczej wskazywane jest przez zapalenie się zielonej kontrolki „Gotowy do pracy” ⑥. W celu uzyskania równomiernego efektu laminowania, w szczególności przy cieńszych foliach (poniżej 125 mikrometrów) oraz przy ustawianiu innej grubości folii, zaleca się rozpocząć laminowanie dopiero po odczekaniu dodatkowego czasu około 2 - 3 minut.
- ▶ W trakcie pracy może się zdarzyć, że kontrolka „Gotowy do pracy” ⑥ będzie gasła i się zapalała. Oznacza to, że urządzenie utrzymuje temperaturę przez okresowe podgrzewanie. Nie jest to usterka urządzenia!
- ◆ Umieść laminowany dokument w folii o odpowiednim rozmiarze.

WSKAZÓWKA

- ▶ Uważaj, aby wszystkie krawędzie dokumentu były oddalone przynajmniej 2 mm od krawędzi folii, patrz opis na rys. 1.
- ▶ Dopilnuj, aby do laminowania była używana tylko jedna folia. Rozłóż ją najpierw tak, jak np. przedstawiono na rys. 2.
- ▶ Aby uzyskać informacje na temat laminowania, przejdź do rozdziału **Laminowanie**.



Rys. 1



Rys. 2

Przygotowanie do laminowania na zimno

UWAGA

- ▶ Przed rozpoczęciem laminowania na zimno odczekać do całkowitego ostygnięcia urządzenia. W przeciwnym wypadku rolki we wnętrzu laminatora będą jeszcze gorące. Grozi to uszkodzeniem folii i laminowanych dokumentów!
- ◆ Włóż prowadnicę folii **1** w przewidziane dla niej otwory z tyłu laminatora.
- ◆ Rozłóż wsporniki dokumentów **11**, aby dokumenty były na prosto wciągane do szczeliny ręcznego podawania folii **5**.
- ◆ Włóż wtyk sieciowy laminatora do gniazda zasilania.
- ◆ Przetaw włącznik/wyłącznik **7** w położenie „ON” (I).
- ◆ Ustaw przełącznik laminowania na gorąco i zimno **8** na „COLD” (O).

WSKAZÓWKA

- ▶ Wskazówka: W przypadku laminowania na zimno ustawiaj przełącznik grubości folii **13** zawsze na 125 mikrometrów. Czerwona kontrolka Wł./WYł. **9** oraz zielona kontrolka „Gotowy do pracy” **6** świeci się teraz.
- ◆ Umieść laminowany dokument w folii o odpowiednim rozmiarze.

WSKAZÓWKA

- ▶ Uważaj, aby wszystkie krawędzie dokumentu były oddalone przynajmniej 2 mm od krawędzi folii, patrz opis na rys. 1.
- ▶ Dopilnuj, aby do laminowania była używana tylko jedna folia. Rozłóż ją najpierw tak, jak np. przedstawiono na rys. 2.
- ▶ Aby uzyskać informacje na temat laminowania, przejdź do rozdziału **Laminowanie**.

Laminowanie

- ◆ Włóż koszulkę foliową na prowadnicę folii **1**. Przyłóż prawą lub lewą krawędź koszulki foliowej do blokady formatu folii **4** (zamknięta strona z przodu).
- ◆ Zsuń blokadę formatu folii **4** na tyle ze sobą, aż uzyskany zostanie żądany format. W ten sposób zapobiega się ukośnemu wciągnięciu koszulki foliowej.

WSKAZÓWKA

- ▶ Jeśli folia zostanie ukośnie wciągnięta, użyj „funkcji zapobiegającej blokowaniu, jak opisano w rozdziale **Funkcja przeciwdziałająca blokowaniu (ABS)**.
- ◆ Wsuń koszulkę foliową teraz powoli w szczelinę ręcznego podawania folii **5**.
- ◆ Po wsunięciu folii na kilka centymetrów do szczeliny do ręcznego podawania folii **5** dalej zostanie ona wciągnięta automatycznie. Puść folię po rozpoczęciu automatycznego wsuwania.

UWAGA

- ▶ Zadbaj o to, aby przed laminatorem znajdowało się co najmniej 45 cm wolnej przestrzeni.
W przeciwnym razie wychodzące dokumenty po laminowaniu nie będą mogły swobodnie wysuwać się z urządzenia. Laminowana folia może ulec uszkodzeniu.
- ◆ Zalaminowany dokument zostanie wyprowadzony z szczeliny na folie **10** laminatora.

WSKAZÓWKA

- ▶ **Tylko po zakończeniu laminowania na gorąco:** Folia zalaminowanego dokumentu wychodzącego ze szczeliny na folie **10** jest gorąca i bardzo plastyczna. Z tego względu po zakończeniu laminowania odczekaj jeszcze jedną minutę na ostygnięcie folii, zanim ją dotkniesz.
- ▶ Aby poprawić rezultat laminowania, jeszcze gorącą folię można docisnąć książką, segregatorem lub innym ciężkim przedmiotem o płaskiej powierzchni. W ten sposób folia uzyskuje gładką i równą powierzchnię.
- ◆ Jeżeli nie chcesz już rozpoczynać kolejnego procesu laminowania, przestaw włącznik/wyłącznik **7** w położenie „Off” (O)
- ◆ Wyciągnij wtyk sieciowy z gniazda zasilania.

Funkcja przeciwdziałająca blokowaniu (ABS)

W początkowej fazie laminowania folia może wejść ukośnie lub zablokować się we wnętrzu urządzenia.

- ◆ Obróć przełącznik funkcji zapobiegającej blokowaniu **13** w położenie ABS. Urządzenie przestanie wciągać folię.
- ◆ Wyjmij folię i ponownie przestaw przełącznik funkcji zapobiegającej blokowaniu **13** na żądaną grubość folii.
- ◆ Rozpocznij ponownie laminowanie.

Funkcja cięcia

Jeśli chcesz korzystać z funkcji cięcia na przewodnicy folii **1**, zdejmij przewodnicę folii **1**.

- ◆ W razie potrzeby złóż wspornik do dokumentów **11**.
- ◆ Ustaw końcówkę do cięcia **12** w taki sposób, aby tworzyła ona równą płaszczyznę z przewodnicą folii **1**. Połóż przewodnicę folii **1** najlepiej na stole lub na innej płaskiej powierzchni.
- ◆ Przesuń głowicę tnącą **3** do oporu (głowica tnąca **3** może być przesuwana do obu końców przewodnicy ostrza **2**).
- ◆ Rozłóż przewodnicę ostrza **2** za zaokrąglony uchwyt do góry i umieść dokumenty na przewodnicy folii **1**. Zablokuj dokument przez zsunięcie blokady formatu folii **4**, aż dotknie ona obu stron dokumentu.
- ◆ Do dokładnego ułożenia dokumentu skorzystaj z oznaczeń umieszczonych na tablicy skali.
- ◆ Złóż przewodnicę ostrza **2** do dołu, aby się zablokowała.
- ◆ Trzymaj papier z jednej strony w bezpiecznym położeniu.
- ◆ Do cięcia naciśnij głowicę tnącą **3** drugą ręką do dołu i przesuń ją jednym ruchem po dokumencie.

Czyszczenie

NIEBEZPIECZEŃSTWO

Niebezpieczeństwo śmierci na skutek porażenia prądem elektrycznym!

- ▶ Przed rozpoczęciem czyszczenia wyciągnij wtyk sieciowy z gniazda zasilania.
- ▶ Podczas czyszczenia należy pamiętać o tym, aby do wnętrza obudowy nie przedostała się wilgoć.
- ▶ Nigdy nie zanurzaj części urządzenia w wodzie, ani w żadnej innej cieczy!
- ▶ Nigdy nie otwieraj obudowy urządzenia. W środku nie ma żadnych elementów obsługowych.

UWAGA

Zagrożenie uszkodzeniem urządzenia.

- ▶ Nie stosuj żadnych agresywnie działających ani szorujących środków czyszczących, ponieważ mogą one uszkodzić powierzchnię obudowy.
- ◆ Powierzchnię urządzenia czyść wyłącznie lekko wilgotną szmatką i delikatnym płynem do zmywania.

Czyszczenie wnętrza urządzenia:

Przy każdym laminowaniu na rolkach wewnątrz urządzenia gromadzą się nieczystości. Powoduje to z czasem obniżenie skuteczności działania laminatora. Dlatego po użyciu czyść rolki znajdujące się we wnętrzu urządzenia.

- ◆ Urządzenie przygotuj tak, jak przedstawia to opis w rozdziale **Przygotowanie do laminowania na gorąco**, aż zaświeci się zielona kontrolka „Gotowy do pracy” **6**.
- ◆ Następnie wprowadź do szczeliny do ręcznego podawania folii **5** złożony na pół arkusz papieru DIN A3 (grubość maks. 1,0 mm) bez koszulki foliowej i stroną złożenia do przodu.
- ◆ Puść arkusz po rozpoczęciu automatycznego wciągania do środka.

Nieczystości z rolek odkładają się na kartce papieru. Papier zostanie wyprowadzony z szczeliny na folie **10** laminatora.

- ◆ Powtórz czyszczenie kilkakrotnie. Za każdym razem używaj nowej kartki papieru.

Jeśli na papierze nie widać nieczystości, rolki we wnętrzu urządzenia są czyste.

Przechowywanie

- ◆ Przed odłożeniem urządzenia odczekaj do jego całkowitego ostygnięcia.
- ◆ Urządzenie należy przechowywać w czystym, suchym miejscu, bez bezpośredniego nasłonecznienia.

Utylizacja

Utylizacja urządzenia



Nigdy nie wyrzucaj urządzenia do zwykłych śmieci domowych. Ten produkt podlega przepisom dyrektywy europejskiej 2012/19/EU (zużyty sprzęt elektryczny i elektroniczny).



Zużyte urządzenie należy oddać do certyfikowanego zakładu utylizacji odpadów lub do komunalnego zakładu oczyszczania. Należy przestrzegać aktualnie obowiązujących przepisów. W razie pytań i wątpliwości odnośnie zasad utylizacji należy zwrócić się do miejscowego zakładu utylizacji odpadów.

Utylizacja opakowania



Opakowanie chroni urządzenie przed uszkodzeniem podczas transportu. Materiały opakowaniowe są przyjazne dla środowiska i można poddać je procesowi recyklingu.



Opakowania należy utylizować w sposób przyjazny dla środowiska. Przestrzegać oznaczeń na różnych materiałach opakowaniowych i w razie potrzeby utylizuj je zgodnie z zasadami segregacji odpadów. Materiały opakowaniowe są oznaczone skrótami (a) i cyframi (b) w następujący sposób:
1-7: tworzywa sztuczne,
20-22: papier i tektura,
80-98: kompozyty.

WSKAZÓWKA

- W miarę możliwości należy zachować oryginalne opakowanie na czas trwania gwarancji. Umożliwi to prawidłowe zapakowanie urządzenia do ewentualnej wysyłki.

Gwarancja Kompernaß Handels GmbH

Szanowny Kliencie,

To urządzenie objęte jest 3-letnią gwarancją, licząc od daty zakupu. W przypadku wad tego produktu, masz gwarantowane ustawowo prawa w stosunku sprzedawcy. Te ustawowe prawa nie są ograniczone przez nasze opisane poniżej warunki gwarancji.

Warunki gwarancji

Okres gwarancji rozpoczyna się od daty zakupu. Należy zachować paragon. Jest on wymagany jako dowód zakupu.

Jeżeli w ciągu trzech lat od daty zakupu produktu ujawni się w nim wada materiałowa lub produkcyjna, produkt zostanie wedle naszego uznania nieodpłatnie naprawiony, wymieniony na nowy lub zostanie zwrócona jego cena. Warunkiem spełnienia tego świadczenia gwarancyjnego jest dostarczenie w trakcie tego trzyletniego okresu uszkodzonego urządzenia wraz z dowodem zakupu (paragonem) oraz krótkim opisem wady i daty jej wystąpienia.

Jeżeli wada jest objęta naszą gwarancją, otrzymasz z powrotem naprawiony lub nowy produkt.

Okres gwarancji i ustawowe roszczenia gwarancyjne

Wykonanie usługi gwarancyjnej nie przedłuża okresu gwarancji. Dotyczy to również wymienionych i naprawionych części. Wszelkie szkody i wady wykryte w chwili zakupu należy zgłosić bezpośrednio po rozpakowaniu urządzenia. Po upływie okresu gwarancji wszelkie naprawy są wykonywane odpłatnie.

Zakres gwarancji

Urządzenie zostało starannie wyprodukowane i poddane przed wysyłką skrupulatnej kontroli jakości.

Gwarancja obejmuje wady materiałowe lub produkcyjne. Niniejsza gwarancja nie obejmuje części produktu, podlegających normalnemu zużyciu, ani uszkodzeń części łatwo łamliwych, np. przełączników, akumulatorów, lub części wykonanych ze szkła.

Niniejsza gwarancja traci swoją ważność, jeśli produkt został uszkodzony, nie używano go prawidłowo lub nie serwisowano należycie. W celu zapewnienia prawidłowego stosowania produktu należy ściśle przestrzegać wszystkich instrukcji wymienionych w instrukcjach obsługi. Należy bezwzględnie unikać zastosowania oraz postępowania, których odradza się w instrukcji obsługi lub przed którymi się w niej ostrzega.

Produkt przeznaczony jest wyłącznie do użytku domowego, a nie do zastosowań komercyjnych. Niewłaściwe użytkowanie urządzenia, używanie go w sposób niezgodny z jego przeznaczeniem, użycie siły lub ingerencja w urządzenie, dokonywana poza naszymi autoryzowanymi punktami serwisowymi, powodują utratę gwarancji.

Realizacja zobowiązań gwarancyjnych

W celu zapewnienia szybkiego załatwienia sprawy, postępuj zgodnie z poniższymi wskazówkami:

- W przypadku wszelkich pytań przygotuj paragon fiskalny oraz numer artykułu (np. IAN 12345) jako dowód zakupu.
- Numer artykułu można znaleźć na tabliczce znamionowej na produkcie, wygrawerowany na urządzeniu, zapisany na stronie tytułowej instrukcji obsługi (w dolnym lewym rogu) lub na naklejce z tyłu bądź na spodzie urządzenia.
- W przypadku wystąpienia błędów działania lub innych wad, prosimy o kontakt z odpowiednim działem serwisu **telefonicznie** lub **przez e-mail**.
- Zarejestrowany jako wadliwy produkt możesz wtedy wraz z dołączonym dowodem zakupu (paragonem) oraz opisem i datą wystąpienia usterki wysłać nieodpłatnie na przekazany wcześniej adres serwisu.



Na stronie www.lidl-service.com możesz pobrać te i wiele innych instrukcji, filmów o produktach oraz oprogramowanie instalacyjne.

Za pomocą tego kodu QR możesz przejść bezpośrednio na stronę serwisu Lidl (www.lidl-service.com), gdzie możesz otworzyć instrukcję obsługi, wpisując numer artykułu (IAN) 123456.

Serwis

PL

Serwis Polska

Tel.: 22 397 4996

E-Mail: kompennass@lidl.pl

IAN 331847_1907

Importer

Pamiętaj, że poniższy adres nie jest adresem serwisu. Skontaktuj się najpierw z odpowiednim punktem serwisowym.

KOMPERNASS HANDELS GMBH

BURGSTRASSE 21

44867 BOCHUM

NIEMCY

www.kompennass.com

Turinys

Ižanga	34
Naudojimas pagal paskirtį	34
Tiekiamas rinkinys ir patikra po transportavimo	34
Prietaiso aprašas	35
Techniniai duomenys	35
Saugos nurodymai	36
Prietaiso pastatymas	38
Valdymas ir naudojimas	38
Tinkamos plėvelės įmautės	38
Nuostatų parinktis	39
Pasiruošimas laminuoti karštai	39
Pasiruošimas laminuoti šaltai	41
Laminavimas	42
Antiblokavimo funkcija (ABS)	43
Pjovimo funkcija	43
Valymas	44
Laikymas	45
Šalinimas	45
Prietaiso šalinimas	45
Pakuotės šalinimas	45
Kompernaß Handels GmbH garantija	46
Priežiūra	47
Importuotojas	47

Ižanga

Sveikiname įsigijus naują prietaisą.

Pasirinkote kokybišką gaminį. Naudojimo instrukcija yra šio gaminio dalis. Joje pateikta svarbių saugos, naudojimo ir šalinimo nurodymų. Prieš pradėdami naudoti gaminį susipažinkite su visais naudojimo ir saugos nurodymais. Gaminį naudokite tik taip, kaip aprašyta, ir tik nurodytiems naudojimo tikslams. Perduodami gaminį tretiesiems asmenims, kartu perduokite visus jo dokumentus.

Naudojimas pagal paskirtį

Šis buitinis prietaisas skirtas tik popieriniams arba kartoniniams dokumentams karštai arba šaltai laminuoti. Be to, juo galima įjaustyti dokumentus. Prietaiso negalima naudoti su kitomis medžiagomis.

Prietaisas nėra skirtas komercinio arba pramoninio naudojimo reikmėms.

Bet koks kitoks naudojimas arba naudojimas ne pagal nurodymus laikomas naudojimu ne pagal paskirtį. Nepriimamos jokios pretenzijos dėl žalos, atsiradusios naudojant prietaisą ne pagal paskirtį. Riziką prisiima tik naudotojas.

Tiekiamas rinkinys ir patikra po transportavimo

Standartiškai tiekiamos šios prietaiso dalys:

- Laminavimo aparatas su užmaunamuoju pjovimo antgaliu
- 8x DIN A3 karštojo laminavimo plėvelės įmaitės (80 mikrometrų)
- Ši naudojimo instrukcija

NURODYMAS

- ▶ Iš kartoninės dėžės išimkite prietaisą, plėvelės įmautes ir naudojimo instrukciją.
- ▶ Pašalinkite nuo prietaiso visas pakuotės medžiagas ir apsauginę plėvelę.
- ▶ Patikrinkite, ar pristatytas visas rinkinys ir ar nėra pastebimų trūkumų.
- ▶ Jei pristatytas ne visas rinkinys arba gaminys pažeistas dėl netinkamos pakuotės ar gabenant, kreipkitės klientų aptarnavimo tarnybos karštąja linija (žr. skyrių **Priežiūra**).

Prietaiso aprašas

A paveikslėlis

- ❶ Plėvelės kreiptuvas (gale)
- ❷ Pjūvio kreiptuvas
- ❸ Pjovimo galvutė
- ❹ Plėvelės formato fiksavimo įtaisas
- ❺ Plėvelės rankinio tiekimo anga
- ❻ Parengimo naudoti indikatorius („Ready“)
- ❼ ĮJUNGIMO / IŠJUNGIMO jungiklis
- ❽ Karštojo ir šaltojo laminavimo parinkties jungiklis (HOT ir COLD)
- ❾ ĮJUNGIMO / IŠJUNGIMO indikatorius („Power“)
- ❿ Plėvelės išstūmimo anga (priekyje)
- ⓫ Dokumentų atramos
- ⓬ Pjovimo antgalis

B paveikslėlis

- Ⓜ Antiblokavimo funkcijos jungiklis ir plėvelės storio nustatymo jungiklis

Techniniai duomenys

Darbinė įtampa	220–240 V ~ (kintamoji srovė), 50 Hz
Naudojami srovė	1,4 A
Galia	300 W
Apsaugos klasė	II / □
Plėvelės plotis	maks. 320 mm
Karštojo laminavimo plėvelės storis	maks. 125 mikrometrai
Šaltojo laminavimo plėvelės storis	maks. 200 mikrometrai
Pjovimo antgalio ❿ pjovimo jėga	maks. 3 lapai 80g/m ² arba vienas laminuotas dokumentas (80 mikrometrai)

Laminavimo trukmė

Plėvelės dydis	Plėvelės storio nustatymo jungiklio Ⓜ padėtis: 80 mikrometrai	Plėvelės storio nustatymo jungiklio Ⓜ padėtis: 125 mikrometrai
DIN A4	apie 54 s	apie 76 s
DIN A3	apie 75 s	apie 105 s

Apsauga nuo perkaitimo

Šiame prietaise įtaisytas apsaugos nuo perkaitimo jungiklis.

Jei variklis dėl perkrovos per daug įkaista, prietaisas automatiškai išsijungia. Tokiu atveju ištraukite tinklo kištuką ir palaukite, kol prietaisas atvės iki kambario temperatūros. Tada tinklo kištuką galite vėl įjungti į elektros tinklą ir toliau naudoti prietaisą.

Prietaisui veikus 2 valandas, rekomenduojame palaukti apie 30 minučių, kol jis atvės.

Saugos nurodymai

- Prieš naudodami prietaisą patikrinkite, ar nėra matomų išorinių pažeidimų. Nenaudokite prietaiso, jei jis apgadintas. Kyla elektros smūgio pavojus.
- Taisyti prietaisą paveskite tik įgaliotoms specializuotoms įmonėms arba klientų aptarnavimo tarnybos darbuotojams. Netinkamai pataisytas prietaisas gali kelti didelį pavojų naudotojui. Be to, prarandama garantija.
- Kad išvengtumėte pavojų, kai pažeistas maitinimo laidas, jį pakeisti paveskite įgaliotiems specialistams arba klientų aptarnavimo tarnybos darbuotojams.
- Niekada nenaudokite prietaiso, jeigu pažeistas jo maitinimo laidas. Kyla elektros smūgio pavojus.
- Nenaudokite ilginamųjų laidų ar šakotuvų, neatitinkančių būtinųjų saugos reikalavimų.
- Elektros lizdas turi būti lengvai pasiekiamas, kad prireikus būtų galima lengvai ištraukti maitinimo laidą.
- Prietaisui valdyti nenaudokite išorinio laikmačio arba atskiros nuotolinio valdymo sistemos.

- Šį prietaisą gali naudoti 8 metų ir vyresni vaikai, taip pat silpnesnių fizinių, jausminių arba protinių gebėjimų ar mažai patirties ir žinių turintys asmenys, jei jie yra prižiūrimi arba išmokyti saugiai naudoti prietaisą ir supranta jo keliamą pavojų. Vaikams su prietaisu žaisti draudžiama. Neprižiūrimiems vaikams neleidžiama atlikti valymo ir naudotojo atliekamų techninės priežiūros darbų.
- Niekada nelaminuokite karštai degių, karščiui neatsparių ir (arba) lydžių medžiagų, taip pat brėžinių ant karščiui neatsparaus popieriaus arba medžiagų, kurių spalva arba kokybė paveikus karščiu pakinta.
- Niekada nelaminuokite vertingų, unikalių dokumentų. Nors prietaisas atitinka visus galiojančius saugos reikalavimus ir standartus, jis vis dėlto gali sugesti. Sutrikus prietaiso veikimui, laminuojamas dokumentas gali sugesti.
- Neleiskite vaikams žaisti su pakuotės medžiagomis. Kyla pavojus uždusti.
- Jei prietaisas nukrito arba yra pažeistas, jo naudoti nebegalima. Atiduokite prietaisą patikrinti ir, jei reikia, pataisyti kvalifikuotiems specialistams.

Prietaiso pastatymas

Kad prietaisas veiktų saugiai ir be trikčių, pastatymo vieta turi atitikti toliau pateikiamus reikalavimus.

- Pastatykite prietaisą ant tvirto, lygaus ir horizontalaus pagrindo.
- Prietaisą pastatykite taip, kad prieš jį būtų pakankamai laisvos erdvės plėvelės įmautei iš laminavimo prietaiso visiškai išstumti.
- Nenaudokite prietaiso karštoje, šlapioje ar labai drėgnoje aplinkoje arba arti degių medžiagų.
- Elektros lizdas turi būti lengvai pasiekiamas, kad prireikus būtų galima lengvai ištraukti maitinimo laidą.

Valdymas ir naudojimas

Šiame skyriuje pateikta svarbių prietaiso valdymo ir naudojimo nurodymų.

Tinkamos plėvelės įmautės

Laminuodami karštai galite naudoti ne platesnes nei 320 mm ir ne storesnes kaip 125 mikrometrų plėvelės įmautes. Atminkite, kad kiekvieną plėvelės įmautę laminuojant galima naudoti tik vieną kartą.

NURODYMAS

- ▶ Laminuodami karštai naudokite tik aiškiai laminuoti karštai skirtas plėvelės įmautes.
- ▶ Laminuodami šaltai naudokite tik aiškiai laminuoti šaltai skirtas plėvelės įmautes.
- ▶ Atminkite, kad tiekiamame rinkinyje esančias plėvelės įmautes galima naudoti tik laminuojant karštai.

Nuostatų parinktys

Parinkties jungiklio ③ padėtis	Plėvelės storio nustatymo jungiklio ⑬ padėtis	Laminavimo plėvelės storis
HOT (KARŠTASIS)	80	> 60–80
HOT (KARŠTASIS)	125	85–125
COLD (ŠALTASIS)	125	iki 200

NURODYMAS

- ▶ Labai žvilgioms nuotraukoms rekomenduojame rinktis jungiklio padėtį „125“ ir atitinkamą laminavimo plėvelės storį.

Pasiruošimas laminuoti karštai

- ◆ Plėvelės kreiptuvą ① įkiškite į tam numatytas angas, esančias laminavimo prietaiso galinėje pusėje.
- ◆ Atlenkite dokumentų atramas ⑪, kad dokumentai į plėvelės rankinio tiekimo angą ⑤ būtų įtraukiami tiesiai.
- ◆ Įkiškite laminavimo prietaiso tinklo kištuką į elektros lizdą.
- ◆ Įjungimo / išjungimo jungiklį ⑦ nustatykite į padėtį ON (I).
- ◆ Karštojo ir šaltojo laminavimo parinkties jungiklį ③ nustatykite į padėtį HOT (karštasis) (I).
- ◆ Plėvelės storio nustatymo jungikliu ⑬ nustatykite norimą plėvelės storį (taip pat žr. skyrių **Nuostatų parinktys**). Šviečia raudonas ĮJUNGIMO / IŠJUNGIMO indikatorius ⑨.
Laminavimo prietaisas kaista iki darbinės temperatūros.

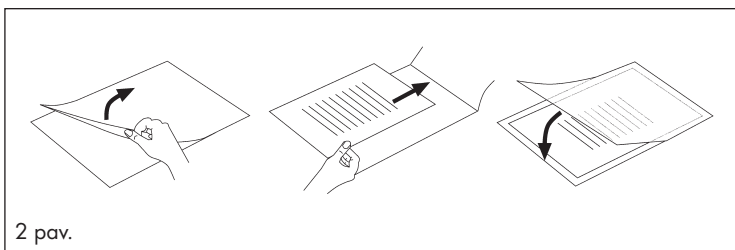
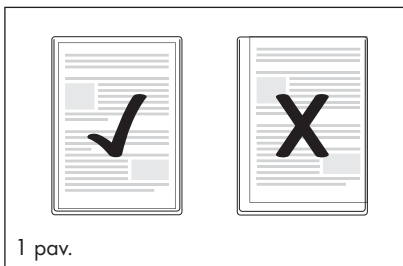
Užsidegus žaliai parengimo naudoti indikatoriumi ⑥ laminavimo prietaisas būna įkaitęs iki darbinės temperatūros.

NURODYMAS

- ▶ Kad pasiekta darbinė temperatūra, parodo užsidegęs žalias parengimo naudoti indikatorius ⑥. Kad laminavimo rezultatas būtų geresnis, ypač naudojant plonesnes (mažiau nei 125 mikrometrų) plėveles ir nustačius kitokį plėvelės storį, rekomenduojame prieš laminuojant papildomai palaukti maždaug 2–3 minutes ir tik tada pradėti laminuoti.
- ▶ Retsykiais žalias parengimo naudoti indikatorius ⑥ gali užgesti ir vėl užsidegti. Tai reiškia, kad prietaisas išlaiko temperatūrą ir yra vis papildomai pakaitinamas. Tai nereiškia prietaiso gedimo!
- ◆ Laminuojamą dokumentą įdėkite į tinkamo dydžio plėvelės įmautę.

NURODYMAS

- ▶ Atminkite, kad nuo visų dokumento kraštų iki plėvelės įmautės kraštų turi likti ne mažiau nei du milimetrai, kaip parodyta 1 paveikslėlyje.
- ▶ Atminkite, kad laminuodami galite naudoti tik vieną plėvelę. Prieš tai atverskite plėvelės įmautę, pavyzdžiui, kaip parodyta 2 paveikslėlyje.
- ▶ Daugiau informacijos apie laminavimą rasite skyriuje **Laminavimas**.



Pasiruošimas laminuoti šaltai

DĖMESIO

- ▶ Po karštojo laminavimo palaukite, kol laminavimo prietaisas visiškai atvės, ir tik tada pradėkite laminuoti šaltai. Antraip ritinėliai prietaiso viduje bus dar karšti, todėl kils pavojus apgadinti plėvelės įmatę ir laminuojamą dokumentą!
- ◆ Plėvelės kreiptuvą **1** įkiškite į tam numatytas angas, esančias laminavimo prietaiso galinėje pusėje.
- ◆ Ištraukite dokumentų atramas **11**, kad dokumentai į plėvelės rankinio tiekimo angą **5** būtų įtraukiami tiesiai.
- ◆ Įkiškite laminavimo prietaiso tinklo kištuką į elektros lizdą.
- ◆ Įjungimo / išjungimo jungiklį **7** nustatykite į padėtį ON (I).
- ◆ Karštojo ir šaltojo laminavimo parinkties jungiklį **8** nustatykite į padėtį COLD (šaltasis) (O).

NURODYMAS

- ▶ Nurodymas: jei norite laminuoti šaltai, plėvelės storio nustatymo jungikliu **13** kas kartą nustatykite 125 mikrometrus. Dabar šviečia raudonas ĮJUNGIMO / IŠJUNGIMO indikatorius **9** ir žalias parengimo naudoti indikatorius **6**.
- ◆ Laminuojamą dokumentą įdėkite į tinkamo dydžio plėvelės įmatę.

NURODYMAS

- ▶ Atminkite, kad nuo visų dokumento kraštų iki plėvelės įmatės kraštų turi likti ne mažiau nei du milimetrai, kaip parodyta 1 paveikslėlyje.
- ▶ Atminkite, kad laminuodami galite naudoti tik vieną plėvelę. Prieš tai atverskite plėvelės įmatę, pavyzdžiui, kaip parodyta 2 paveikslėlyje.
- ▶ Daugiau informacijos apie laminavimą rasite skyriuje **Laminavimas**.

Laminavimas

- ◆ Plėvelės įmatę uždėkite ant plėvelės kreiptuvo **1**. Dešinįjį arba kairįjį plėvelės įmatės kraštą priglauskite prie plėvelės formato fiksavimo įtaiso **4** (uždarąja puse į priekį).
- ◆ Dabar stumkite plėvelės formato fiksavimo įtaisą **4**, kol nustatysite pasirinktą formatą. Taip užtikrinsite, kad plėvelės įmatė nebūtų įtraukiama įstrižai.

NURODYMAS

- ▶ Jei plėvelė vis dėlto būtų įtraukta įstrižai, pasinaudokite antiblokavimo funkcija, kaip aprašyta skyriuje **Antiblokavimo funkcija (ABS)**.
- ◆ Dabar plėvelės įmatę lėtai stumkite į plėvelės rankinio tiekimo angą **5**.
- ◆ Plėvelės įmatę kelis centimetrus įkišus į plėvelės rankinio tiekimo angą **5**, toliau ji įtraukiama automatiškai. Pajutę, kad plėvelės įmatė automatiškai įtraukiama, iškart ją paleiskite.

DĖMESIO

- ▶ Pasirūpinkite, kad prieš laminavimo prietaisą būtų bent 45 cm laisvos erdvės. Antraip plėvelės įmatė iš laminavimo prietaiso gali būti nevisiškai išstumta ir gali būti apgadinta laminuota plėvelės įmatė.
- ◆ Laminuota plėvelės įmatė išstumama pro laminavimo prietaiso plėvelės išstūmimo angą **10**.

NURODYMAS

- ▶ **Tik po karštojo laminavimo:** Kai laminuota plėvelė išstumama pro laminavimo prietaiso plėvelės išstūmimo angą **10**, ji būna karšta ir lengvai deformuojasi. Todėl, prieš paliesdami laminuotą plėvelės įmatę, pirmiausia minutę palaukite, kol ji atvės.
- ▶ Kad laminavimo rezultatas būtų geresnis, dar karštą plėvelės įmatę galite prispausti knyga, dokumentų aplanku ar kitu sunkiu lygiu daiktu. Taip laminuotas paviršius taps nepriekaištingai lygus.
- ◆ Jei laminuoti baigėte, įjungimo / išjungimo jungiklį **7** nustatykite į padėtį OFF (O).
- ◆ Ištraukite iš elektros lizdo tinklo kištuką.

Antiblokavimo funkcija (ABS)

Pradedant laminuoti, plėvelės įmautė gali būti įtraukta įstrižai arba gali įstrigti prietaiso viduje.

- ◆ Pasukite į padėtį ABS antiblokavimo funkcijos jungiklį **13**. Plėvelė toliau nebetrūkama.
- ◆ Išimkite plėvelės įmautę ir antiblokavimo funkcijos jungiklį **13** vėl pasukite iki norimo plėvelės storio.
- ◆ Laminuokite toliau.

Pjovimo funkcija

Jei prie plėvelės kreiptuvo **1** norite naudotis pjovimo funkcija, nuimkite plėvelės kreiptuvą **1**.

- ◆ Jei reikia, užlenkite dokumentų atramas **11**.
- ◆ Pjovimo antgalį **12** padėkite taip, kad jis ir plėvelės kreiptuvas **1** sudarytų tiesią plokštumą. Tam plėvelės kreiptuvą **1** geriausia padėti ant stalo arba kito lygaus paviršiaus.
- ◆ Iki galo pastumkite pjovimo galvutę **3** (pjovimo galvutę **3** galima pastumti iki pjūvio kreiptuvo **2** abiejų galų).
- ◆ Pjūvio kreiptuvą **2** už suapvalintos rankenos pakelkite į viršų, o dokumentus sudėkite ant plėvelės kreiptuvo **1**. Įtvirtinkite dokumentą plėvelės formato fiksavimo įtaisą **4** stumdami tol, kol jis lies abi dokumento puses.
- ◆ Tiksliai išlyginkite dokumentą pagal liniuotės padalą.
- ◆ Nulenkite pjūvio kreiptuvą **2** žemyn, kad jis užsifiksuotų.
- ◆ Popierių viena ranka laikykite saugioje vietoje.
- ◆ Kita ranka pjaukite: pjovimo galvutę **3** spauskite žemyn ir vienu mostu braukite ją per dokumentą.

Valymas

PAVOJUS

Elektros srovės keliamas pavojus gyvybei!

- ▶ Prieš pradėdami valyti prietaisą, iš elektros lizdo ištraukite tinklo kištuką.
- ▶ Pasirūpinkite, kad į valomą prietaisą nepatektų drėgmės.
- ▶ Prietaiso dalių niekada nenardinkite į vandenį ar kitus skysčius!
- ▶ Niekada nebandykite atidaryti prietaiso korpuso. Jame nėra jokių valdiklių.

DĖMESIO

Taip prietaisas gali sugesti.

- ▶ Nenaudokite agresyvių ar šveičiamųjų valymo priemonių, nes jos gali sugadinti korpuso paviršių.
- ◆ Korpuso paviršių valykite tik vos sudrėkinta šluoste ir švelniu plovikliu.

Prietaiso vidaus valymas

Kas kartą laminuojant ant ritinėlių laminavimo prietaiso viduje kaupiasi nešvarumai. Dėl to ilgainiui laminavimo prietaisas ima prasčiau veikti. Todėl baigę naudoti turėtumėte ritinėlius, esančius laminavimo prietaiso viduje, nuvalyti.

- ◆ Paruoškite prietaisą, kaip aprašyta skyriuje **Pasiruošimas laminuoti karštai**, kol užsidegs žalias parengimo naudoti indikatorius **6**.
- ◆ Tada per vidurį perlenktą DIN A3 formato popieriaus lapą (ne storesnį nei 1,0 mm) be plėvelės įmautės sulenkta puse į priekį lėtai įkiškite į plėvelės rankinio tiekimo angą **5**.
- ◆ Pajutę, kad lapas automatiškai įtraukiamas, iškart jį paleiskite.

Laminavimo prietaiso viduje ant ritinėlių susikaupę nešvarumai nusėda ant popieriaus lapo. Popierius išstumiamas pro laminavimo prietaiso plėvelės išstūmimo angą **10**.

- ◆ Taip valykite kelis kartus. Kiekvieną kartą paimkite naują švarų popieriaus lapą.

Kai ant popieriaus nešvarumų nebesimato, ritinėliai laminavimo prietaiso viduje yra švarūs.

Laikymas

- ◆ Prieš padėdami prietaisą palaukite, kol jis atvės.
- ◆ Laikykite prietaisą švarioje, sausoje, nuo tiesioginių saulės spindulių apsaugotoje vietoje.

Šalinimas

Prietaiso šalinimas



Prietaiso jokia būdu neišmeskite kartu su įprastomis buitinėmis atliekomis.

Šiam gaminiui taikoma Europos direktyva 2012/19/EU dėl elektros ir elektroninės įrangos atliekų.

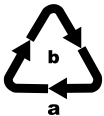


Prietaisą atiduokite sertifikuotai atliekų utilizavimo įmonei arba savo komunalinei atliekų šalinimo tarnybai. Laikykitės galiojančių teisės aktų. Kilus abejonių, susisiekite su atliekų šalinimo tarnyba.

Pakuotės šalinimas



Pakuotė saugo gabenamą prietaisą nuo pažeidimų. Pakuotės medžiagos parinktos atsižvelgiant į aplinkos apsaugos ir techninius utilizavimo aspektus, todėl jos yra perdirbamos.



Pakuotę išmeskite saugodami aplinką.

Atsižvelkite į skirtingų pakuotės medžiagų ženklimą ir prireikus jas surūšiuokite. Pakuotės medžiagos ženklinamos šiais trumpiniais (a) ir skaičiais (b):

- 1–7: Plastikai,
- 20–22: Popierius ir kartonas,
- 80–98: Sudėtinės medžiag.

Kompernaß Handels GmbH garantija

Gerb. kliente,

Šiam prietaisui nuo įsigijimo datos suteikiama 3 metų garantija. Išryškėjus šio gaminio trūkumams, gaminio pardavėjas užtikrina jums teisės aktais reglamentuojamas teises. Toliau išdėstytos garantijos teikimo sąlygos šių jūsų teisės aktais reglamentuojamų teisių neapriboja.

Garantijos teikimo sąlygos

Garantijos teikimo laikotarpis skaičiuojamas nuo pirkimo datos. Išsaugokite kasos čekį. Jo reikia kaip pirkimo dokumento.

Jei per trejus metus nuo šio gaminio pirkimo datos išryškėtų medžiagų ar gamybos trūkumų, gaminį savo nuožiūra nemokamai pataisykite, pakeisite arba grąžinsite sumokėtą sumą. Norint pasinaudoti garantija, sugedusį gaminį ir pirkimo dokumentą (kasos čekį) būtina pateikti trejų metų laikotarpiu trumpai aprašius trūkumą ir nurodžius trūkumo atsiradimo laiką.

Jei trūkumui taikoma mūsų garantija, jums grąžinsime sutaisytą arba pristatysime naują gaminį. Sutaisius ar pakeitus gaminį, garantijos teikimo laikotarpis nepratęsiamas.

Garantijos teikimo laikotarpis ir teisės aktais reglamentuojama trūkumų pašalinimo garantija

Garantijos teikimo laikotarpiu suteikus garantinių paslaugų, garantijos teikimo laikotarpis nepratęsiamas. Ta pati sąlyga taikoma ir pakeistoms bei sutaisytomis dalims. Apie įsigyto gaminio pažeidimus ir trūkumus būtina pranešti vos išpakuavus gaminį. Pasibaigus garantijos teikimo laikotarpiui už remonto darbus imamas mokestis.

Garantijos aprėptis

Prietaisas kruopščiai pagamintas vadovaujantis griežtomis kokybės gairėmis ir prieš pristatant buvo išbandytas.

Garantija taikoma tik medžiagų arba gamybos trūkumams. Šis garantija netaikoma įprastai dylančioms dalims, priskiriamoms prie susidėvintųjų dalių kategorijos, arba lūžtančių (dužių) dalių, pavyzdžiui, jungiklių, akumuliatorių ar iš stiklo pagamintų dalių, pažeidimams.

Garantija netaikoma, jei gaminys apgadinamas, netinkamai naudojamas ar netinkamai prižiūrimas. Gaminys tinkamai naudojamas tik tada, jei tiksliai laikomasi visų naudojimo instrukcijoje pateiktų nurodymų. Gaminį draudžiama naudoti tokiems tikslams ar tokiu būdu, kurie nerekomenduojami naudojimo instrukcijoje arba dėl kurių joje įspėjama.

Gaminys skirtas tik buitinio, o ne komercinio naudojimo reikmėms. Garantija netaikoma piktnaudžiavimo, netinkamo naudojimo atvejais, jei naudojama jėga ir jei remontuoja ne mūsų įgaliotoji klientų aptarnavimo tarnyba.

Garantinių įsipareigojimų vykdymas

Kad galėtume greitai sutvarkyti jūsų prašymą, prašome vadovautis toliau nurodytais nurodymais:

- Kreipdamiesi bet kokių klausimų dėl gaminio, turėkite kasos čekį kaip pirkimo dokumentą ir gaminio numerį (pvz., IAN 12345).
- Gaminio numerį rasite gaminio duomenų lentelėje, išgraviruotą ant gaminio, nurodytą ant naudojimo instrukcijos viršelio (apačioje kairėje) arba užklijuotą gaminio užpakalinėje pusėje ar apačioje.
- Jei išryškėtų prietaiso veikimo ar kitokių trūkumų, pirmiausia **telefonu** arba **elektroniniu paštu** kreipkitės į toliau nurodytą klientų aptarnavimo skyrių.
- Tada sugedusiu pripažintą gaminį, pridėję pirkimo dokumentą (kasos čekį) ir nurodę trūkumą bei jo atsiradimo laiką, nemokamai galėsite išsiųsti jums nurodytu techninės priežiūros tarnybos adresu.



Iš svetainės www.lidl-service.com galite atsisiųsti šį ir daugiau žinytų, gaminių vaizdo įrašų ir įdiegimo programinės įrangos.

Šis QR kodas Jus nukreips tiesiai į „Lidl“ klientų aptarnavimo puslapį (www.lidl-service.com), kuriame įvedę gaminio numerį (IAN) 123456 galėsite atverti savo naudojimo instrukciją.

Priežiūra

LT Priežiūra Lietuva

Tel. 880 033 144

Elektroninio pašto adresas: kompernass@lidl.lt

IAN 331847_1907

Importuotojas

Atminkite, kad šis adresas nėra techninės priežiūros tarnybos adresas. Pirmiausia susisiekite su nurodyta klientų aptarnavimo tarnyba.

KOMPERNASS HANDELS GMBH

BURGSTRASSE 21

44867 BOCHUM

VOKIETIJA

www.kompernass.com

Inhaltsverzeichnis

Einleitung	50
Bestimmungsgemäße Verwendung	50
Lieferumfang und Transportinspektion	50
Gerätebeschreibung	51
Technische Daten	51
Sicherheitshinweise	52
Aufstellen	54
Bedienung und Betrieb	54
Geeignete Folientaschen	54
Schaltstufen	55
Heißlaminieren vorbereiten	55
Kaltlaminieren vorbereiten	57
Laminiervorgang	58
Anti-Blockier-Funktion (ABS)	59
Schneidfunktion	59
Reinigung	60
Aufbewahrung	61
Entsorgung	61
Entsorgung des Gerätes	61
Entsorgung der Verpackung	61
Garantie der Kompernaß Handels GmbH	62
Service	63
Importeur	63

Einleitung

Herzlichen Glückwunsch zum Kauf Ihres neuen Gerätes.

Sie haben sich damit für ein hochwertiges Produkt entschieden. Die Bedienungsanleitung ist Bestandteil dieses Produkts. Sie enthält wichtige Hinweise für Sicherheit, Gebrauch und Entsorgung. Machen Sie sich vor der Benutzung des Produkts mit allen Bedien- und Sicherheitshinweisen vertraut. Benutzen Sie das Produkt nur wie beschrieben und für die angegebenen Einsatzbereiche. Händigen Sie alle Unterlagen bei Weitergabe des Produkts an Dritte mit aus.

Bestimmungsgemäße Verwendung

Dieses Gerät ist ausschließlich zum Heiß- und Kaltlaminieren von Dokumenten aus Papier oder Pappe in privaten Haushalten bestimmt. Desweiteren kann man die Dokumente schneiden. Es ist nicht zur Verwendung mit anderen Materialien bestimmt.

Dieses Gerät ist nicht für den gewerblichen oder industriellen Einsatz bestimmt.

Eine andere oder darüber hinausgehende Benutzung gilt als nicht bestimmungsgemäß. Ansprüche jeglicher Art wegen Schäden aus nicht bestimmungsgemäßer Verwendung sind ausgeschlossen. Das Risiko trägt allein der Benutzer.

Lieferumfang und Transportinspektion

Das Gerät wird standardmäßig mit folgenden Komponenten geliefert:

- Laminiergerät mit ansteckbarem Schneideaufsatz
- 8x Folientaschen DIN A3 zum Heißlaminieren (80 Mikron)
- Diese Bedienungsanleitung

HINWEIS

- ▶ Entnehmen Sie das Gerät, die Folientaschen und die Bedienungsanleitung aus dem Karton.
- ▶ Entfernen Sie sämtliches Verpackungsmaterial und Schutzfolien vom Gerät.
- ▶ Prüfen Sie die Lieferung auf Vollständigkeit und auf sichtbare Schäden.
- ▶ Bei einer unvollständigen Lieferung oder Schäden infolge mangelhafter Verpackung oder durch Transport wenden Sie sich an die Service-Hotline (siehe Kapitel **Service**).

Gerätebeschreibung

Abbildung A:

- ❶ Folienführungsschiene (hinten)
- ❷ Schneideschiene
- ❸ Schneidekopf
- ❹ Folienformat-Arretierung
- ❺ Schlitz für manuelle Folienzufuhr
- ❻ Indikationsleuchte „Betriebsbereit“ (Ready)
- ❼ EIN-/AUS-Schalter
- ❽ Wahlschalter für Heiß- und Kaltlaminieren (HOT und COLD)
- ❾ EIN-/AUS-Indikationsleuchte (Power)
- ❿ Folien-Schlitz (vorne)
- ⓫ Dokumentstützen
- ⓬ Schneideaufsatz

Abbildung B:

- ⓭ Anti-Blockier-Schalter und Folienstärke-Schalter

Technische Daten

Betriebsspannung	220-240 V ~ (Wechselstrom), 50 Hz
Stromaufnahme	1,4 A
Leistungsaufnahme	300 W
Schutzklasse	II / □
Folienbreite	max. 320 mm
Folienstärke Heißlaminieren	max. 125 Mikron
Folienstärke Kaltlaminieren	max. 200 Mikron
Schneidekapazität des Schneideaufsatzes ❿	max. 3 Blatt 80g/m ² oder ein laminiertes Dokument (80 Mikron)

Laminierzeiten

Foliengröße	Stellung Folienstärke-Schalter ⓭: 80 Mikron	Stellung Folienstärke-Schalter ⓭: 125 Mikron
DIN A4	ca. 54 s	ca. 76 s
DIN A3	ca. 75 s	ca. 105 s

Überhitzungsschutz

Dieses Gerät ist mit einem Überhitzungsschutz ausgestattet.

Wenn der Motor aufgrund von Überlastung zu heiß wird, schaltet sich das Gerät automatisch aus. Ziehen Sie in diesem Fall den Netzstecker und warten Sie, bis sich das Gerät auf die Raumtemperatur abgekühlt hat. Sie können dann den Netzstecker wieder mit dem Stromnetz verbinden und das Gerät wieder in Betrieb nehmen.

Wir empfehlen nach 2 Stunden Betrieb das Gerät für ca. 30 Minuten abkühlen zu lassen.

Sicherheitshinweise

- Kontrollieren Sie das Gerät vor der Verwendung auf äußere sichtbare Schäden. Nehmen Sie ein beschädigtes Gerät nicht in Betrieb. Es besteht Stromschlaggefahr.
- Lassen Sie Reparaturen am Gerät nur von autorisierten Fachbetrieben oder dem Kundenservice durchführen. Durch unsachgemäße Reparaturen können erhebliche Gefahren für den Benutzer entstehen. Zudem erlischt der Garantieanspruch.
- Bei Beschädigung des Netzkabels lassen Sie dieses von autorisiertem Fachpersonal oder dem Kundenservice austauschen, um Gefährdungen zu vermeiden.
- Benutzen Sie das Gerät niemals mit einem fehlerhaften Netzkabel. Es besteht Stromschlaggefahr.
- Benutzen Sie keine Verlängerungskabel oder Steckdosenleisten, die nicht den erforderlichen Sicherheitsbestimmungen entsprechen.
- Die Netzsteckdose muss leicht zugänglich sein, so dass das Netzkabel notfalls leicht abgezogen werden kann.
- Benutzen Sie keine externe Zeitschaltuhr oder ein separates Fernwirkssystem, um das Gerät zu betreiben.

- Dieses Gerät kann von Kindern ab 8 Jahren und darüber sowie von Personen mit verringerten physischen, sensorischen oder mentalen Fähigkeiten oder Mangel an Erfahrung und Wissen benutzt werden, wenn sie beaufsichtigt oder bezüglich des sicheren Gebrauchs des Gerätes unterwiesen wurden und die daraus resultierenden Gefahren verstehen. Kinder dürfen nicht mit dem Gerät spielen. Reinigung und Benutzer-Wartung dürfen nicht von Kindern ohne Beaufsichtigung durchgeführt werden.
- Heißlaminieren Sie grundsätzlich keine entzündlichen, hitzeempfindlichen und / oder schmelzbaren Materialien und keine Zeichnungen auf wärmeempfindlichem Papier bzw. Material, dessen Farbe bzw. Qualität sich durch Hitzeeinwirkung verändert.
- Laminieren Sie grundsätzlich keine wertvollen, einzigartigen Dokumente. Obwohl das Gerät allen gängigen Sicherheitsnormen / -standards entspricht, können Fehlfunktionen niemals völlig ausgeschlossen werden. Fehlfunktionen des Gerätes können zu Beschädigungen am zu laminierenden Dokument führen.
- Verpackungsmaterialien dürfen nicht zum Spielen von Kindern verwendet werden. Es besteht Erstickungsgefahr.
- Falls das Gerät heruntergefallen oder beschädigt ist, dürfen Sie es nicht mehr in Betrieb nehmen. Lassen Sie das Gerät von qualifiziertem Fachpersonal überprüfen und gegebenenfalls reparieren.

Aufstellen

Für einen sicheren und fehlerfreien Betrieb des Gerätes muss der Aufstellort folgende Voraussetzungen erfüllen:

- Stellen Sie das Gerät auf eine feste, flache und waagerechte Unterlage auf.
- Das Gerät so aufstellen, dass vor dem Laminiergerät ausreichend Platz frei ist, dass die Folientasche vollständig aus dem Laminiergerät ausgegeben werden kann.
- Betreiben Sie das Gerät nicht in einer heißen, nassen oder sehr feuchten Umgebung oder in der Nähe von brennbarem Material.
- Die Netzsteckdose muss leicht zugänglich sein, so dass das Netzkabel notfalls leicht abgezogen werden kann.

Bedienung und Betrieb

In diesem Kapitel erhalten Sie wichtige Hinweise zur Bedienung und zum Betrieb des Gerätes.

Geeignete Folientaschen

Sie können zum Heißlaminieren Folientaschen mit einer Breite von bis zu 320 mm und einer Stärke von maximal 125 Mikron benutzen. Beachten Sie, dass jede Folientasche nur einmal zum Laminieren verwendet werden kann.

HINWEIS

- ▶ Verwenden Sie zum Heißlaminieren ausschließlich Folientaschen, die ausdrücklich zum Heißlaminieren vorgesehen sind.
- ▶ Verwenden Sie zum Kaltlaminieren ausschließlich Folientaschen, die ausdrücklich zum Kaltlaminieren vorgesehen sind.
- ▶ Beachten Sie, dass die im Lieferumfang enthaltenen Folientaschen ausschließlich zum Heißlaminieren geeignet sind.

Schaltstufen

Stellung Wahlschalter ⑧	Stellung Folienstärke-Schalter ⑬	Laminierfolienstärke
HOT	80	> 60 - 80
HOT	125	85 - 125
COLD	125	bis 200

HINWEIS

- ▶ Bei Hochglanz-Fotos sollten Sie Schalterstellung "125" sowie die entsprechende Laminierfolienstärke wählen.

Heißlaminieren vorbereiten

- ◆ Stecken Sie die Folienführungsschiene ① in die dafür vorgesehenen Löcher auf der Rückseite des Laminiergerätes.
- ◆ Klappen Sie die Dokumentstützen ⑪ heraus, damit die Dokumente gerade in den Schlitz für manuelle Folienzufuhr ⑤ eingezogen werden.
- ◆ Stecken Sie den Netzstecker des Laminiergerätes in eine Netzsteckdose.
- ◆ Stellen Sie den Ein-/Aus-Schalter ⑦ auf „ON“ (I).
- ◆ Stellen Sie den Wahlschalter für Heiß- und Kaltlaminieren ⑧ auf „HOT“ (I).
- ◆ Stellen Sie den Folienstärke-Schalter ⑬ auf die gewünschte Folienstärke ein (siehe auch Kapitel **Schaltstufen**). Die rote EIN-/AUS-Indikationsleuchte ⑨ leuchtet nun.

Das Laminiergerät erwärmt sich auf Betriebstemperatur.

Sobald die grüne Indikationsleuchte „Betriebsbereit“ ⑥ leuchtet, hat das Laminiergerät seine Betriebstemperatur erreicht.

HINWEIS

- ▶ Das Erreichen der Betriebstemperatur wird durch Aufleuchten der grünen Indikationsleuchte „Betriebsbereit“ ⑥ angezeigt. Für ein gleichmäßigeres Laminierergebnis empfehlen wir, insbesondere bei dünneren Folien (unter 125 Mikron) und beim Einstellen einer anderen Folienstärke, erst nach einer zusätzlichen Wartezeit von ca. 2 - 3 Minuten mit dem Laminiervorgang zu beginnen.
- ▶ Es kann zwischendurch immer wieder sein, dass die grüne Indikationsleuchte „Betriebsbereit“ ⑥ erlischt und wieder aufleuchtet. Dies bedeutet, dass das Gerät die Temperatur hält und nachheizt. Dies ist keine Fehlfunktion des Gerätes!
- ◆ Legen Sie das zu laminierende Dokument in eine Folientasche passender Größe ein.

HINWEIS

- ▶ Achten Sie darauf, dass alle Ränder des Dokuments mindestens zwei Millimeter Abstand zum Rand der Folientasche haben müssen, wie in Abb. 1 dargestellt.
- ▶ Beachten Sie, dass Sie lediglich eine Folie zum Laminieren verwenden. Klappen Sie diese vorher auf, wie beispielsweise in Abb. 2 dargestellt.
- ▶ Für Informationen zum Laminiervorgang lesen Sie bitte weiter im Kapitel **Laminiervorgang**.

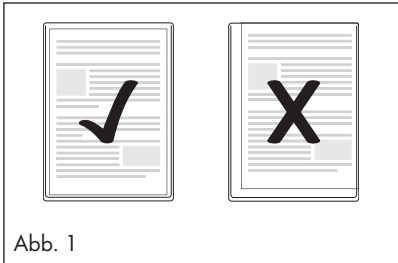


Abb. 1

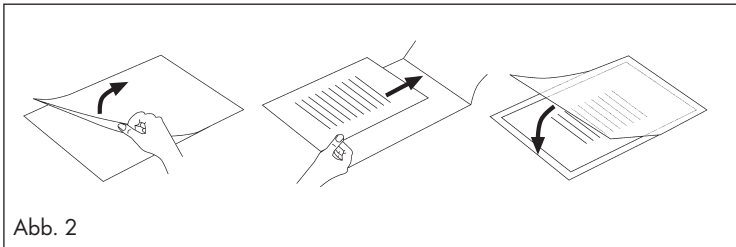


Abb. 2

Kaltlaminiere vorbereiten

ACHTUNG

- ▶ Lassen Sie das Laminiergerät nach dem Heißlaminiere erst komplett abkühlen, bevor Sie mit dem Kaltlaminiere beginnen. Anderenfalls sind die Rollen im Inneren des Gerätes noch heiß. Dadurch können die Folientasche und das zu laminierende Dokument beschädigt werden!
- ◆ Stecken Sie die Folienführungsschiene **1** in die dafür vorgesehenen Löcher auf der Rückseite des Laminiergerätes.
- ◆ Ziehen Sie die Dokumentstützen **11** heraus, damit die Dokumente gerade in den Schlitz für manuelle Folienzufuhr **5** eingezogen werden.
- ◆ Stecken Sie den Netzstecker des Laminiergerätes in eine Netzsteckdose ein.
- ◆ Stellen Sie den Ein-/Aus-Schalter **7** auf „ON“ (I).
- ◆ Stellen Sie den Wahlschalter für Heiß- und Kaltlaminiere **8** auf „COLD“ (O).

HINWEIS

- ▶ Hinweis: Stellen Sie zum Kaltlaminiere den Folienstärke-Schalter **13** immer auf 125 mic.
Die rote EIN- / AUS-Indikationsleuchte **9** und die grüne Indikationsleuchte „Betriebsbereit“ **6** leuchten nun.
- ◆ Legen Sie das zu laminierende Dokument in eine Folientasche passender Größe ein.

HINWEIS

- ▶ Achten Sie darauf, dass alle Ränder des Dokuments mindestens zwei Millimeter Abstand zum Rand der Folientasche haben müssen, wie in Abb. 1 dargestellt.
- ▶ Beachten Sie, dass Sie lediglich eine Folie zum Laminieren verwenden. Klappen Sie diese vorher auf, wie beispielsweise in Abb. 2 dargestellt.
- ▶ Für Informationen zum Laminiervorgang lesen Sie bitte weiter im Kapitel **Laminiervorgang**.

Laminiervorgang

- ◆ Legen Sie die Folientasche auf die Folienführungsschiene **1**. Legen Sie die rechte oder linke Kante der Folientasche an die Folienformat-Arretierung **4** an (geschlossene Seite voran).
- ◆ Schieben Sie die Folienformat-Arretierung **4** so weit zusammen, bis das gewählte Format erreicht ist. So verhindern Sie, dass die Folientasche schräg eingezogen wird.

HINWEIS

- ▶ Wird die Folie dennoch schräg eingezogen, benutzen Sie die „Anti-Blockier-Funktion“, wie in Kapitel **Anti-Blockier-Funktion (ABS)** beschrieben.
- ◆ Schieben Sie die Folientasche nun langsam in den Schlitz für manuelle Folienzufuhr **5**.
- ◆ Wenn Sie die Folientasche einige Zentimeter weit in den Schlitz für manuelle Folienzufuhr **5** eingeschoben haben, wird sie automatisch weiter eingezogen. Lassen Sie die Folientasche los, sobald Sie merken, dass sie automatisch eingezogen wird.

ACHTUNG

- ▶ Sorgen Sie dafür, dass vor dem Laminiergerät mindestens 45 cm Platz frei bleiben.
Anderenfalls kann die Folientasche nach dem Laminieren nicht vollständig aus dem Laminiergerät ausgegeben werden. Die laminierte Folientasche kann beschädigt werden.
- ◆ Die fertig laminierte Folientasche wird aus dem Folien-Schlitz **10** des Laminiergerätes ausgegeben.

HINWEIS

- ▶ **Nur nach dem Heißlaminieren:** Wird die fertig laminierte Folie aus dem Folien-Schlitz **10** des Laminiergerätes ausgegeben, ist sie heiß und kann leicht ihre Form verändern. Lassen Sie die Folientasche daher nach dem Laminieren zunächst eine Minute lang abkühlen, bevor Sie sie berühren.
- ▶ Um das Laminierergebnis zu verbessern, können Sie die noch heiße Folientasche mit einem Buch, einem Aktenordner oder einem anderen schweren, glatten Gegenstand beschweren. So erhält sie eine glatte, makellose Oberfläche.
- ◆ Wenn Sie keinen weiteren Laminiervorgang starten wollen, stellen Sie den Ein-/Aus-Schalter **7** auf „OFF“ (O).
- ◆ Ziehen Sie den Netzstecker aus der Netzsteckdose.

Anti-Blockier-Funktion (ABS)

Zu Beginn des Laminiervorgangs kann die Folientasche schräg eingezogen werden oder sich im Geräteinneren verhaken.

- ◆ Drehen Sie den Anti-Blockier-Schalter **13** auf die Position ABS. Die Folie wird nicht weiter eingezogen.
- ◆ Entnehmen Sie die Folientasche und drehen Sie den Anti-Blockier-Schalter **13** wieder auf die gewünschte Folienstärke.
- ◆ Beginnen Sie erneut mit dem Laminiervorgang.

Schneidfunktion

Wenn Sie die Schneidfunktion an der Folienführungsschiene **1** benutzen wollen, nehmen Sie die Folienführungsschiene **1** ab.

- ◆ Klappen Sie, wenn nötig die Dokumentstützen **11** ein.
- ◆ Stellen Sie den Schneideaufsatz **12** so ein, dass er eine gerade Fläche mit der Folienführungsschiene **1** bildet. Legen Sie die Folienführungsschiene **1** dafür am besten auf einen Tisch oder eine andere ebene Fläche.
- ◆ Schieben Sie den Schneidekopf **3** bis zum Anschlag (Der Schneidekopf **3** kann bis zu beiden Enden der Schneideschiene **2** geschoben werden).
- ◆ Klappen Sie die Schneideschiene **2** am gerundeten Griff nach oben und positionieren Sie die Dokumente auf der Folienführungsschiene **1**. Arretieren Sie das Dokument, indem Sie die Folienformat-Arretierung **4** zusammenschieben, bis sie beide Seiten des Dokumentes berührt.
- ◆ Benutzen Sie die Markierungen auf der Maßstabtafel, um Ihr Dokument exakt auszurichten.
- ◆ Klappen Sie die Schneideschiene **2** nach unten, so dass sie einrastet.
- ◆ Halten Sie das Papier mit einer Hand in sicherer Position.
- ◆ Zum Schneiden drücken Sie den Schneidekopf **3** mit der anderen Hand nach unten und schieben Sie ihn in einem Zug über das Dokument.

Reinigung

GEFAHR

Lebensgefahr durch elektrischen Strom!

- ▶ Ziehen Sie den Netzstecker aus der Netzsteckdose, bevor Sie mit der Reinigung beginnen.
- ▶ Stellen Sie sicher, dass bei der Reinigung keine Feuchtigkeit in das Gerät eindringt.
- ▶ Tauchen Sie die Geräteteile niemals in Wasser oder andere Flüssigkeiten!
- ▶ Öffnen Sie niemals das Gehäuse des Geräts. Es befinden sich keinerlei Bedienelemente darin.

ACHTUNG

Mögliche Beschädigung des Gerätes.

- ▶ Verwenden Sie keine aggressiven oder scheuernden Reinigungsmittel, da diese die Gehäuseoberfläche angreifen können.
- ◆ Reinigen Sie die Gehäuseoberfläche mit einem leicht feuchten Tuch und einem milden Spülmittel.

Reinigen des Geräteinneren:

Bei jedem Laminieren lagern sich Verunreinigungen auf den Rollen im Inneren des Laminiergerätes ab. Dadurch sinkt die Leistungsfähigkeit des Laminiergerätes im Laufe der Zeit. Sie sollten die Rollen im Inneren des Laminiergerätes daher nach dem Gebrauch reinigen.

- ◆ Bereiten Sie das Gerät so weit vor, wie im Kapitel **HeiBlaminieren vorbereiten** beschrieben, bis die grüne Indikationsleuchte „Betriebsbereit“ **6** leuchtet.
- ◆ Führen Sie dann ein in der Mitte gefaltetes Blatt DIN A3-Papier (Stärke maximal 1,0 mm) ohne Folientasche und mit dem Falz voran langsam in den Schlitz für manuelle Folienzufuhr **5** ein.
- ◆ Lassen Sie das Blatt los, sobald Sie merken, dass es automatisch eingezogen wird.

Die Verunreinigungen auf den Rollen im Inneren des Laminiergerätes setzen sich nun auf dem Blatt Papier fest. Das Papier wird aus dem Folien-Schlitz **10** des Laminiergerätes ausgegeben.

- ◆ Wiederholen Sie die Reinigung mehrmals. Nehmen Sie bei jedem Mal ein neues, sauberes Blatt Papier.

Wenn Sie auf dem Papier keine Verunreinigungen mehr sehen, sind die Rollen im Inneren des Laminiergerätes sauber.

Aufbewahrung

- ◆ Lassen Sie das Gerät abkühlen, bevor Sie es verstauen.
- ◆ Lagern Sie das Gerät an einem sauberen, trockenen Ort ohne direkte Sonneneinstrahlung.

Entsorgung

Entsorgung des Gerätes



Werfen Sie das Gerät keinesfalls in den normalen Hausmüll. Dieses Produkt unterliegt der europäischen Richtlinie 2012/19/EU (Waste Electrical and Electronic Equipment).

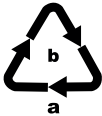


Entsorgen Sie das Gerät über einen zugelassenen Entsorgungsbetrieb oder über Ihre kommunale Entsorgungseinrichtung. Beachten Sie die aktuell geltenden Vorschriften. Setzen Sie sich im Zweifelsfall mit Ihrer Entsorgungseinrichtung in Verbindung.

Entsorgung der Verpackung



Die Verpackung schützt das Gerät vor Transportschäden. Die Verpackungsmaterialien sind nach umweltverträglichen und entsorgungstechnischen Gesichtspunkten ausgewählt und deshalb recyclebar.



Entsorgen Sie die Verpackung umweltgerecht.

Beachten Sie die Kennzeichnung auf den verschiedenen Verpackungsmaterialien und trennen Sie diese gegebenenfalls gesondert. Die Verpackungsmaterialien sind gekennzeichnet mit Abkürzungen (a) und Ziffern (b) mit folgender Bedeutung:

- 1–7: Kunststoffe,
- 20–22: Papier und Pappe,
- 80–98: Verbundstoffe.

Garantie der Kompernaß Handels GmbH

Sehr geehrte Kundin, sehr geehrter Kunde,

Sie erhalten auf dieses Gerät 3 Jahre Garantie ab Kaufdatum. Im Falle von Mängeln dieses Produkts stehen Ihnen gegen den Verkäufer des Produkts gesetzliche Rechte zu. Diese gesetzlichen Rechte werden durch unsere im Folgenden dargestellte Garantie nicht eingeschränkt.

Garantiebedingungen

Die Garantiefrist beginnt mit dem Kaufdatum. Bitte bewahren Sie den Kassenbonn gut auf. Dieser wird als Nachweis für den Kauf benötigt.

Tritt innerhalb von drei Jahren ab dem Kaufdatum dieses Produkts ein Material- oder Fabrikationsfehler auf, wird das Produkt von uns – nach unserer Wahl – für Sie kostenlos repariert, ersetzt oder der Kaufpreis erstattet. Diese Garantieleistung setzt voraus, dass innerhalb der Dreijahresfrist das defekte Gerät und der Kaufbeleg (Kassenbonn) vorgelegt und schriftlich kurz beschrieben wird, worin der Mangel besteht und wann er aufgetreten ist.

Wenn der Defekt von unserer Garantie gedeckt ist, erhalten Sie das reparierte oder ein neues Produkt zurück. Mit Reparatur oder Austausch des Produkts beginnt kein neuer Garantiezeitraum.

Garantiezeit und gesetzliche Mängelansprüche

Die Garantiezeit wird durch die Gewährleistung nicht verlängert. Dies gilt auch für ersetzte und reparierte Teile. Eventuell schon beim Kauf vorhandene Schäden und Mängel müssen sofort nach dem Auspacken gemeldet werden. Nach Ablauf der Garantiezeit anfallende Reparaturen sind kostenpflichtig.

Garantieumfang

Das Gerät wurde nach strengen Qualitätsrichtlinien sorgfältig produziert und vor Auslieferung gewissenhaft geprüft.

Die Garantieleistung gilt für Material- oder Fabrikationsfehler. Diese Garantie erstreckt sich nicht auf Produktteile, die normaler Abnutzung ausgesetzt sind und daher als Verschleißteile angesehen werden können oder für Beschädigungen an zerbrechlichen Teilen, z. B. Schalter, Akkus oder Teile, die aus Glas gefertigt sind.

Diese Garantie verfällt, wenn das Produkt beschädigt, nicht sachgemäß benutzt oder gewartet wurde. Für eine sachgemäße Benutzung des Produkts sind alle in der Bedienungsanleitung aufgeführten Anweisungen genau einzuhalten. Verwendungszwecke und Handlungen, von denen in der Bedienungsanleitung abgeraten oder vor denen gewarnt wird, sind unbedingt zu vermeiden.

Das Produkt ist nur für den privaten und nicht für den gewerblichen Gebrauch bestimmt. Bei missbräuchlicher und unsachgemäßer Behandlung, Gewaltanwendung und bei Eingriffen, die nicht von unserer autorisierten Serviceniederlassung vorgenommen wurden, erlischt die Garantie.

Abwicklung im Garantiefall

Um eine schnelle Bearbeitung Ihres Anliegens zu gewährleisten, folgen Sie bitte den folgenden Hinweisen:

- Bitte halten Sie für alle Anfragen den Kassenbon und die Artikelnummer (z. B. IAN 123456) als Nachweis für den Kauf bereit.
- Die Artikelnummer entnehmen Sie bitte dem Typenschild am Produkt, einer Gravur am Produkt, dem Titelblatt der Bedienungsanleitung (unten links) oder dem Aufkleber auf der Rück- oder Unterseite des Produktes.
- Sollten Funktionsfehler oder sonstige Mängel auftreten, kontaktieren Sie zunächst die nachfolgend benannte Serviceabteilung **telefonisch** oder per **E-Mail**.
- Ein als defekt erfasstes Produkt können Sie dann unter Beifügung des Kaufbelegs (Kassenbon) und der Angabe, worin der Mangel besteht und wann er aufgetreten ist, für Sie portofrei an die Ihnen mitgeteilte Serviceanschrift übersenden.



Auf www.lidl-service.com können Sie diese und viele weitere Handbücher, Produktvideos und Installationssoftware herunterladen.

Mit diesem QR-Code gelangen Sie direkt auf die Lidl-Service-Seite (www.lidl-service.com) und können mittels der Eingabe der Artikelnummer (IAN) 123456 Ihre Bedienungsanleitung öffnen.

Service

DE Service Deutschland

Tel.: 0800 5435 111 (kostenfrei aus dem dt. Festnetz/Mobilfunknetz)
E-Mail: kompernass@lidl.de

AT Service Österreich

Tel.: 0820 201 222 (0,15 EUR/Min.)
E-Mail: kompernass@lidl.at

CH Service Schweiz

Tel.: 0842 665566 (0,08 CHF/Min., Mobilfunk max. 0,40 CHF/Min.)
E-Mail: kompernass@lidl.ch

IAN 331847_1907

Importeur

Bitte beachten Sie, dass die folgende Anschrift keine Serviceanschrift ist. Kontaktieren Sie zunächst die benannte Servicestelle.

KOMPERNASS HANDELS GMBH
BURGSTRASSE 21
44867 BOCHUM
DEUTSCHLAND
www.kompernass.com

KOMPERNASS HANDELS GMBH

BURGSTRASSE 21

44867 BOCHUM

GERMANY

www.kompernass.com

Tietojen tila · Informationsstatus · Stan informacii

Informacijos data · Stand der Informationen:

10/2019 · Ident.-No.: ULG300B1-102019-1

IAN 331847_1907